

กระบวนการเสริมสร้างจิตสาธารณะของวัดและชุมชนในพื้นที่สาธารณะ  
อำเภอตรอน จังหวัดอุตรดิตถ์\*

THE PROCESS OF ENHANCING THE PUBLIC MINDS OF TEMPLES  
AND COMMUNITIES IN PUBLIC SPACE, TRON DISTRICT,  
UTTARADIT PROVINCE

ศรีวิจิตรา มีนางัว, Sriwichitra Meenangua  
รวีโรจน์ ศรีคำภา, Raweeros Sricompa  
พรหมเรศ แก้วโมลา, Phromares Kaewmola  
บัณฑิตศึกษา มหาวิทยาลัยมหาจุฬาลงกรณราชวิทยาลัย วิทยาเขตแพร่  
Graduate of Mahachulalongkornrajavidyalaya Phrae campus  
E-mail : saosriwichitra@hotmail.com



## บทคัดย่อ

การวิจัยครั้งนี้มีวัตถุประสงค์ เพื่อศึกษาการมีส่วนร่วมของวัดและชุมชนในพื้นที่สาธารณะอำเภอตรอน จังหวัดอุตรดิตถ์ เพื่อศึกษาปัญหาและอุปสรรคในกระบวนการเสริมสร้างจิตสาธารณะของวัดและชุมชนในพื้นที่สาธารณะอำเภอตรอน จังหวัดอุตรดิตถ์ และเพื่อศึกษากระบวนการเสริมสร้างจิตสาธารณะของวัดและชุมชนในพื้นที่สาธารณะอำเภอตรอน จังหวัดอุตรดิตถ์ การวิจัยครั้งนี้เป็นการวิจัยแบบผสมผสาน (Mixed Methods Research) คือ การวิจัยเชิงปริมาณ (Quantitative Research) กลุ่มตัวอย่าง 395 รูป/คน และการวิจัยเชิงคุณภาพ (Qualitative Research) การสัมภาษณ์เชิงลึกและสนทนากลุ่มย่อย กลุ่มตัวอย่าง จำนวน 26 รูป/คน

ผลการวิจัยพบว่า

1) การมีส่วนร่วมของวัดและชุมชนในพื้นที่สาธารณะอำเภอตรอน จังหวัดอุตรดิตถ์ โดยภาพรวม อยู่ในระดับปานกลาง เมื่อพิจารณารายด้าน พบว่า อยู่ในระดับปานกลางทุกด้าน ตามลำดับเรียงจากมากไปหาน้อย ด้านการมีส่วนร่วม ด้านสมานัตตตา ด้านอรรถจริยา ด้านปิยวาจา และด้านทาน โดยความสัมพันธ์ของวัดและชุมชนในทางบวกที่มีทิศทางเดียวกัน

\* Received 10 March 2020; Revised 11 May 2020; Accepted 13 May 2020

2) ปัญหาและอุปสรรค ในกระบวนการเสริมสร้างจิตสาธารณะของวัดและชุมชนในพื้นที่สาธารณะอำเภอตรอน จังหวัดอุดรดิตถ์ พบว่า บริบททางสังคมและวิถีชีวิตที่เปลี่ยนแปลงไปของประชาชนมีผลต่อจิตสำนึกในการมีส่วนร่วมในกิจกรรมจิตสาธารณะและการเปลี่ยนแปลงทางสังคมจากสังคมชนบทไปเป็นสังคมเมืองทำให้เกิดการแข่งขันกันมากขึ้น แนวทางการพัฒนา คือ ควรจัดกิจกรรมพัฒนาความรู้ด้านจิตสาธารณะ โดยนำหลักธรรมสังคหวัตถุ 4 มาประยุกต์ใช้ในกิจกรรมจิตสาธารณะ

3) กระบวนการเสริมสร้างจิตสาธารณะของวัดและชุมชนในพื้นที่สาธารณะอำเภอตรอน จังหวัดอุดรดิตถ์ พบว่า 1) ด้านการมีส่วนร่วม มีการต่อยอดจากภารกิจกรมชุมชนสืบสานขนบธรรมเนียมประเพณีทางพระพุทธศาสนา และการจัดกิจกรรมสร้างสรรค์เพื่อการพัฒนาสังคม 2) ด้านทาน มีการให้ บริจาคเงินและสิ่งของ 3) ด้านปิยวาจา เน้นการปลูกฝังศีลธรรมจริยธรรมที่พัฒนาด้านการพูด เพื่อให้ทุกคนสามารถใช้สติในการควบคุมพฤติกรรมทางลบ 4) ด้านอหิงสา มีกิจกรรมบำเพ็ญประโยชน์ที่มีเป้าหมายเพื่อฟื้นฟูความสัมพันธ์ของวัดและชุมชน และ 5) ด้านสมานัตตตา มีการประพาศและปฏิบัติด้านจิตสาธารณะอย่างสม่ำเสมอ

**คำสำคัญ :** กระบวนการ, เสริมสร้าง, จิตสาธารณะ, วัดและชุมชน, พื้นที่สาธารณะ

## Abstract

The objectives of this research were 1) to study the participation of temples and communities in the public spaces, Tron district, Uttaradit Province; 2) to study the problems and obstacles in the process of enhancing the public minds of temples and communities in public space, Tron District, Uttaradit Province and 3) to study the process of enhancing the public minds of temples and communities in public space, Tron District, Uttaradit Province. This research was a mix-methods research between quantitative and qualitative research. The sample consisted of 395 persons for quantitative research. The qualitative research used in-depth interview and focus group concluded 26 persons.

The research were found as follows :

1) The participation of temples and communities in the public spaces, Tron district, Uttaradit Province, overall was at a medium level. When considering each aspect, it was found that at it was a medium level in every aspect as follows; participation; Impartiality (Samānattatā); useful conduct or behavior (Atthacariyā); Kindly Speech (Piyavācā); and Giving (Dāna) respectively. The study also showed that the relationship of temples and communities is in a positive direction.

2) The study of the problems and obstacles in the process of enhancing the public minds of temples and communities in public space Tron District, Uttaradit Province, it was found that the social context and way of life changing of the people affected the consciousness in participation in public mind activities and the change of society from a rural society to urban society, resulting in greater competition. The guidelines for developing, It should organize the activities to develop the knowledge on public mind by applying the Four Bases of Social Solidarity (Saṅgahavatthu) in the public mind activities.

3) The process of enhancing the public minds of temples and communities in public space, Tron district, Uttaradit Province was found as follows; 1) Participation, It is further developed from community activities, inheriting Buddhist traditions and the arrangement of creative activities for social

development; 2) Giving (Dāna), It has giving or donating money and things; 3) Kindly Speech (Piyavācā), It has emphasized the cultivation of morality to develop the speaking so that everyone can use mindfulness to control negative behavior; 4) Useful conduct or behavior (Atthacariyā), It has organized service activities aiming to restore relationships between temples and communities; and 5) Impartiality (Samānattaā), it has conducted and worked based on the service mind on a regular basis.

**Keywords :** Process, Enhancing, Public Minds, Temples and Communities  
Public Spaces.

## บทนำ

พุทธศาสนาเป็นสิ่งที่อยู่ในหัวใจของพุทธศาสนิกชนชาวไทยทุกคน ด้วยการหล่อหลอมที่มีมาตั้งแต่สมัยสุโขทัยจนถึงปัจจุบัน พุทธศาสนาเป็นดังวิถีชีวิตของคนไทยโดยให้คุณค่าและมีประโยชน์ต่อสังคม วัฒนธรรม ประเพณี และการปฏิบัติตน ซึ่งเป็นรากฐานสำคัญของสังคมไทยที่ประพุดตีสืบทอดกันมา แม้ว่าขณะนี้พุทธศาสนาจะได้รับผลกระทบอันเกิดจากความเปลี่ยนแปลงของประเทศไทยและถูกจำกัดไว้ด้วย “บริบททางสังคม” แต่ก็มีได้ทำให้พุทธศาสนิกชนชาวไทยละเลยหรือตัดขาดจากพุทธศาสนา แต่ยังคงช่วยกันทำนุบำรุงพุทธศาสนาตามกำลังศรัทธาของแต่ละบุคคลด้วยเมตตากรุณาภายในจิตใจที่สำนึกที่ดีที่มีต่อส่วนรวมหรือเรียกว่า จิตสาธารณะ ในมิติทางพระพุทธศาสนา พระพรหมคุณาภรณ์ (ป.อ. ปยุตโต) ได้กล่าวถึงหลักธรรมที่ส่งผลต่อพฤติกรรมจิตสาธารณะที่แสดงออกมาจากแรงขับภายในจิตใจของมนุษย์ ภายใต้หลักธรรมสำคัญ คือ สังคหวัตถุ 4 ธรรมเครื่องยึดเหนี่ยว คือ ยึดเหนี่ยวใจบุคคลและประสานหมู่ชนไว้ในสามัคคี หลักการสังเคราะห์ ได้แก่ ทาน ปิยวาจา อตถจริยา และสมานัตตตา (พระพรหมคุณาภรณ์ (ป.อ. ปยุตโต), 2557, น.143) ดังนั้น สังคหวัตถุ จึงเป็นหลักธรรมของผู้มีจิตสาธารณะที่คำนึงถึงประโยชน์ของส่วนรวมและสามารถพัฒนาสังคมให้มีการเปลี่ยนแปลงไปในทิศทางที่ดีภายใต้การดำเนินการเชิงพุทธบูรณาการ สอดคล้องกับไพโรจน์ อักษรเสื่อ และคณะ กล่าวว่า หลักการและแนวคิดในการเสริมสร้างจิตสาธารณะของคนไม่ว่าจะเป็นในสถานศึกษา หรือในสังคมว่าจะต้องเกิดขึ้นได้จากการคลุกคลีอยู่กับความถูกต้อง การปลูกฝังอบรม การฝึกปฏิบัติการเห็นตัวอย่างที่ชวนให้ประทับใจ ปัจจัยเหล่านี้จะค่อยโน้มนำใจของบุคคลให้เกิดจิตสำนึกที่ถูกต้อง (ไพโรจน์ อักษรเสื่อ และคณะ, 2559, น. 103 - 116)

สำหรับในเขตพื้นที่อำเภอตรอน จังหวัดอุดรดิษฐ์ มีวัดเก่าแก่ที่มีความสำคัญและเป็นพื้นที่จัดกิจกรรมระดับจังหวัด แต่ด้วยบริบทที่เปลี่ยนแปลงไปของชุมชนและวิถีชีวิตตามกระแสสังคมส่งผลกระทบต่อความสัมพันธ์ระหว่างวัดกับชุมชนมีช่องว่างทางสังคมเพิ่มมากขึ้น ดังนั้นหากสามารถจัดกิจกรรมเสริมสร้าง จิตสาธารณะระหว่างวัดกับชุมชนได้อย่างเป็นรูปธรรมจะเป็นการแก้ไขปัญหาความเปลี่ยนแปลงทางบริบทสังคม และสามารถยกระดับให้วัดเป็นศูนย์กลางของชุมชนและได้รับการสนับสนุนด้านกิจกรรมจากทุกภาคส่วนในการจัดกิจกรรมเพื่อส่วนรวมในชุมชน อันเป็นแนวทางในการสร้างความสัมพันธ์ที่ดีระหว่างวัดและชุมชนที่เหมาะสมและเกิดประโยชน์สูงสุด

ด้วยเหตุผลดังกล่าว ผู้วิจัยจึงสนใจศึกษาเรื่องกระบวนการเสริมสร้างจิตสาธารณะของวัดและชุมชนในพื้นที่สาธารณะอำเภอตรอน จังหวัดอุดรดิษฐ์ โดยมุ่งเน้นการมีส่วนร่วมในการพัฒนากิจกรรมสาธารณะของวัดและชุมชนด้วยกระบวนการเสริมสร้างจิตสาธารณะเพื่อสร้าง

ความสัมพันธ์ของวัดและชุมชน อันจะเป็นประโยชน์ต่อการพัฒนาทางด้านสังคมชุมชน และพุทธศาสนาได้อย่างรูปธรรมและเป็นชุมชนต้นแบบในระดับจังหวัดต่อไป

## วัตถุประสงค์

1. เพื่อศึกษาการมีส่วนร่วมของวัดและชุมชนในพื้นที่สาธารณะอำเภอตรอน จังหวัดอุตรดิตถ์
2. เพื่อศึกษาปัญหาและอุปสรรคในกระบวนการเสริมสร้างจิตสาธารณะของวัดและชุมชนในพื้นที่สาธารณะอำเภอตรอน จังหวัดอุตรดิตถ์
3. เพื่อศึกษากระบวนการเสริมสร้างจิตสาธารณะของวัดและชุมชนในพื้นที่สาธารณะอำเภอตรอน จังหวัดอุตรดิตถ์

## วิธีดำเนินการวิจัย

จากการทบทวนวรรณกรรม แนวคิด ทฤษฎีและงานวิจัยที่เกี่ยวข้อง ผู้วิจัยได้กำหนดกรอบแนวคิดเรื่อง กระบวนการเสริมสร้างจิตสาธารณะของวัดและชุมชนในพื้นที่สาธารณะอำเภอตรอน จังหวัดอุตรดิตถ์ และกำหนดวิธีดำเนินการวิจัยโดยใช้รูปแบบการวิจัยแบบผสมผสาน (Mixed Methods Research) ดังนี้

### แนวคิด ทฤษฎีและงานวิจัยที่เกี่ยวข้อง

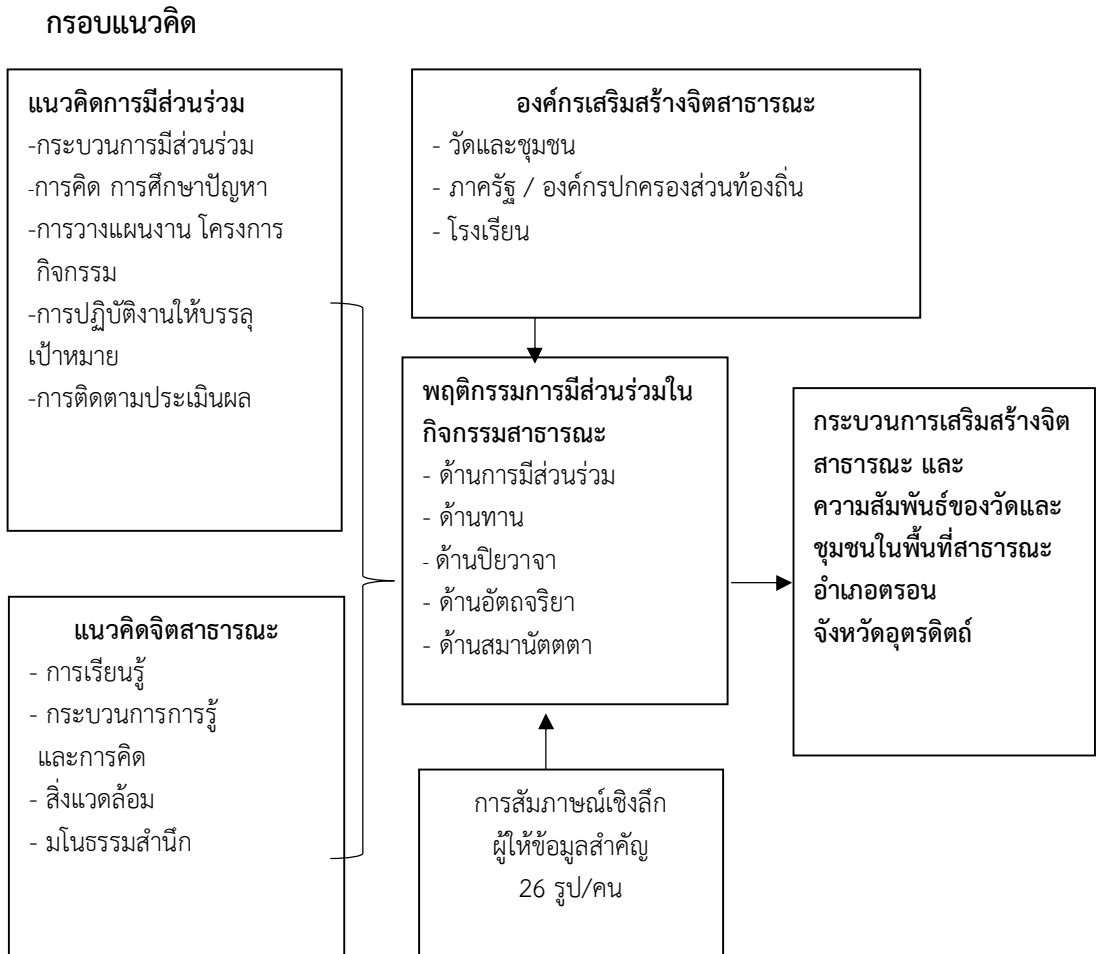
การส่งเสริมหรือการสร้างเสริมจิตสาธารณะให้กับประชาชนในชาติเป็นสิ่งสำคัญ เนื่องจากการปลูกจิตสำนึกให้ทุกคนมีความรักความเมตตา ความเอื้ออาทรต่อคนอื่นและสังคมมีคุณธรรมและจริยธรรม ไม่เบียดเบียนผู้อื่น สังคม ประเทศชาติ และสิ่งแวดล้อม ทั้งนี้ หากประชาชนทุกคนมีจิตสาธารณะจักส่งผลให้เกิดการพัฒนาประเทศไปในทิศทางที่ดี

ดวงเดือน พันธุพานิช กล่าวไว้ว่า พฤติกรรมของพลเมืองดี หมายถึง พฤติกรรมการทำตามกฎหมาย พฤติกรรมซื่อสัตย์ พฤติกรรมรับผิดชอบต่อตนเองต่อผู้อื่นและต่อสังคม นั่นคือการไม่เบียดเบียนผู้อื่นและตนเอง ยึดมั่นในศาสนาและวัฒนธรรมที่ดีงาม ส่วนพฤติกรรมที่เอื้อต่อการพัฒนาประเทศ หมายถึง พฤติกรรมการปรับตัวให้สามารถทำงานที่แปลกใหม่ สามารถพัฒนาตนเองให้ก้าวหน้าและสมบูรณ์ทั้งทางร่างกาย ทางสังคม และทางจิต มีพฤติกรรมการพัฒนาผู้อยู่ในความรับผิดชอบ พฤติกรรมการยอมรับนวัตกรรมที่เหมาะสม และพฤติกรรมการพัฒนากลุ่มและสังคม รู้จักอนุรักษ์ทรัพยากรธรรมชาติ เป็นต้น ส่วนพฤติกรรมในหน้าที่ราชการคือ พฤติกรรมทำงาน เพื่องานและเพื่อส่วนรวมเป็นสิ่งสำคัญ พฤติกรรมรักษาระเบียบวินัยของทาง

ราชการ มีจรรยาในวิชาชีพตนสามารถปรับตนให้อยู่ในระบบงานแบบราชการได้อย่างมีประสิทธิภาพสูง (ดวงเดือน พันธุนาวิน, 2543, น. 118)

ปรียาพร โปธิผล กล่าวว่า หลักสังคหวัตถุ 4 เป็นหลักธรรมที่ใช้สำหรับเป็นศิลปะในการครองใจตนเป็นเครื่องเหนี่ยวรั้งคน ให้คนรักใคร่นับถือและช่วยเหลือซึ่งกันและกันให้อยู่ร่วมกันในสังคมอย่างสงบสุขและบำเพ็ญการสงเคราะห์คือ ปฏิบัติตามหลักการสงเคราะห์หรือธรรมเครื่อง ยึดเหนี่ยวใจคนและประสานหมู่ชนไว้ในสามัคคี (ปรียาพร โปธิผล, 2561, น. 46)

อรศิริ ไม้ทอง กล่าวว่า การสร้างจิตสาธารณะโดยเครื่องมือที่ใช้ในการเก็บรวบรวมข้อมูล ได้แก่ โปรแกรมการใช้สถานการณ์จำลองผสมกับเทคนิคการประเมินผลจากสภาพจริง แบบบันทึกพฤติกรรมจิตสาธารณะ เพิ่มสะสมงาน แบบทดสอบจิตสาธารณะ การใช้บทละครเชิงสร้างสรรค์ และการอบรมจิตสาธารณะ แต่ยังไม่มีการวิจัยเล่มใดใช้การจัดรูปแบบกิจกรรมผ่านโครงการค่ายเยาวชนเป็นเครื่องมือการวิจัยประกอบกับยังไม่มีการวิจัยเล่มใดเคยศึกษาโดยนำหลักธรรมทางพระพุทธศาสนาเป็นฐานประยุกต์เพื่อบูรณาการร่วมกับองค์ความรู้อื่นเพื่อเสริมสร้างจิตสาธารณะให้แก่เยาวชน โดยจัดโครงการค่ายเยาวชนในชื่อ “ทำความดีด้วยหัวใจ” เพื่อให้เยาวชนได้ร่วมทำกิจกรรมพัฒนาจิตสาธารณะของตนเองและทำสิ่งที่เป็นประโยชน์ (อรศิริ ไม้ทอง, 2561, น. 103)



**ภาพที่ 1** กรอบแนวคิดความสัมพันธ์เชิงสาเหตุ Causal Relationship Model  
กรอบความสัมพันธ์ระหว่างตัวแปรอิสระ ตัวแปรกลาง และตัวแปรตาม Indirect Effect

### ประชากรและกลุ่มตัวอย่าง

การวิจัยเชิงปริมาณ (Quantitative Research) ประชากรที่ใช้ในการศึกษาวิจัย ได้แก่ ประชาชนในเขตพื้นที่อำเภอตรอน จังหวัดอุดรธานี รวม 32,197 รูป/คน การกำหนดขนาดของกลุ่มตัวอย่างจากการใช้สูตรคำนวณขนาดกลุ่มตัวอย่างของ Taro Yamane (วัลลภ สุขสวัสดิ์, 2561, หน้า 76) ได้กลุ่มตัวอย่างจำนวน 395 รูป/คน



การวิจัยเชิงคุณภาพ (Qualitative Research) ผู้วิจัยได้กำหนดเลือกผู้ให้ข้อมูลที่สำคัญ (Key Informants) ซึ่งมีคุณสมบัติสอดคล้องกับประเด็นสาระสำคัญของการวิจัยในครั้งนี้ จำนวน 26 รูป/คน

### เครื่องมือที่ใช้ในการวิจัย

การวิจัยเชิงปริมาณ (Quantitative Research) เครื่องมือการวิจัยเชิงปริมาณที่ใช้ในการศึกษาวิจัยครั้งนี้ คือ แบบสอบถาม (Questionnaire) โดยดำเนินการตรวจสอบคุณภาพของเครื่องมือด้วยการหาค่าความเป็นปรนัย จากค่าความแม่นยำ (Validity) (วิพร เกตุแก้ว, 2553, น. 67 - 71) เพื่อหาความสอดคล้องและความเหมาะสมของคำถาม และวัตถุประสงค์ จากการพิจารณาของผู้เชี่ยวชาญ จำนวน 3 ท่าน ค่า IOC ที่ได้เท่ากับ 0.88 และการหาค่าความเชื่อมั่น (Reliability) ด้วยวิธีการนำไปทดลองใช้ (Try out) กับประชาชนที่ไม่ใช่กลุ่มตัวอย่างที่ใช้ในการวิจัย จำนวน 30 รูป/คน เพื่อหาค่าความเชื่อมั่นด้วยวิธีการหาสัมประสิทธิ์แอลฟา ( $\alpha$ : Alpha Coefficient) ของครอนบาค (Cronbach's) (กัลยา วานิชย์บัญชา และจิตตา วานิชย์บัญชา, 2561, น. 159) ได้ค่าความเชื่อมั่นเท่ากับ 0.957

การวิจัยเชิงคุณภาพ (Qualitative Research) ผู้วิจัยได้ทำการศึกษาตามกรอบแนวคิดและทฤษฎี โดยผู้วิจัยได้สร้างแบบสัมภาษณ์เพื่อรวบรวมการเก็บข้อมูลในงานวิจัย โดยแบบสัมภาษณ์ที่ใช้เป็นแบบสัมภาษณ์มีโครงสร้าง (Structured Interview) (พิชญ์ เสงี่ยมพงษ์, 2558, น. 73) ที่มีความสอดคล้องกับวัตถุประสงค์

### การเก็บรวบรวมข้อมูล

การวิจัยเชิงปริมาณ (Quantitative Research) ผู้วิจัยดำเนินการเก็บรวบรวมข้อมูลในชั้นข้อมูลทุติยภูมิ (Secondary Source) โดยการแจกแบบสอบถามกับกลุ่มเป้าหมาย ในพื้นที่สาธารณสุขอำเภอตรอน จังหวัดอุตรดิตถ์ จำนวน 395 รูป/คน

การวิจัยเชิงคุณภาพ (Qualitative Research) การเก็บข้อมูลกลุ่มตัวอย่างในส่วนของ การวิจัยเชิงคุณภาพ (Qualitative Research) นั้น ผู้วิจัยได้ใช้วิธีการสัมภาษณ์ โดยมีการสัมภาษณ์เชิงลึก (In Depth Interview) และการจัดกิจกรรมสนทนาเพื่อเก็บข้อมูลจากผู้ให้ข้อมูลสำคัญ (key Informants) จำนวน 26 รูป/คน

## การวิเคราะห์ข้อมูล

การวิจัยเชิงปริมาณ (Quantitative Research) ผู้วิจัยได้ดำเนินการลงรหัส (Coding) แบบสอบถามโดยทำการแปลงข้อมูลตัวหนังสือให้เป็นตัวเลขสำหรับการวิเคราะห์ทางสถิติ โดยใช้โปรแกรม Statistical Package for the Social Sciences (SPSS) โปรแกรมสำเร็จรูปทางสถิติเพื่อการวิเคราะห์ข้อมูลทางสังคมศาสตร์ในการวิเคราะห์ข้อมูล คือ การหาค่าร้อยละ (Percentage) ค่าเฉลี่ย (Mean Deviation) ค่าเบี่ยงเบนมาตรฐาน (Standard Deviation) และการทดสอบสมมติฐานด้วยค่าที (t-test) ค่าเอฟ (F- test) ด้วยการวิเคราะห์ค่าความแปรปรวนทางเดียว (One-way ANOVA) และเมื่อพบว่ามีความแตกต่างจึงทำการทดสอบความแตกต่างรายคู่ด้วยการหาผลต่างนัยสำคัญทางสถิติ (Least Significant Difference : LSD) ตลอดจนการหาค่าสัมประสิทธิ์สหสัมพันธ์ (Correlation) เพื่อศึกษาความสัมพันธ์และทดสอบสมมติฐานการวิจัย

การวิจัยเชิงคุณภาพ (Qualitative Research) การรวบรวมข้อมูลจากการสัมภาษณ์เชิงลึกมาจัดกลุ่มข้อมูล (Data Grouping) ตามสาระสำคัญของประเด็นการสัมภาษณ์ และทำการวิเคราะห์ข้อมูลจากการสัมภาษณ์โดยวิธีการวิเคราะห์เชิงเนื้อหา (Content Analysis Technique)

## ผลการวิจัย

ผลการวิเคราะห์ข้อมูลปัจจัยส่วนบุคคลของผู้ตอบแบบสอบถาม พบว่า ผู้ตอบแบบสอบถามส่วนใหญ่เป็นเพศชาย มีจำนวน 215 รูป/คน คิดเป็นร้อยละ 54.4 มีอายุอยู่ระหว่าง 41 - 50 ปี จำนวน 119 รูป/คน คิดเป็นร้อยละ 30.1 มีระดับการศึกษาระดับปริญญาตรี จำนวน 200 รูป/คน คิดเป็นร้อยละ 50.6 มีสถานภาพโสด จำนวน 253 รูป/คน คิดเป็นร้อยละ 64.0 มีอาชีพเกษตรกร 119 รูป/คน

ผลการวิเคราะห์การมีส่วนร่วมของวัดและชุมชนในพื้นที่สาธารณะอำเภอตรอน จังหวัดอุดรดิตถ์ พบว่า ผลการวิเคราะห์การมีส่วนร่วมของวัดและชุมชนที่มีต่อการเสริมสร้างจิตสาธารณะของวัดและชุมชนในพื้นที่สาธารณะอำเภอตรอน จังหวัดอุดรดิตถ์ 5 ด้าน ได้แก่ 1) ด้านการมีส่วนร่วม 2) ด้านทาน 3) ด้านปิยวาจา 4) ด้านอถถจริยา และ 5) ด้านสมานัตตาดังนี้

**ตารางที่ 1** ค่าเฉลี่ย ค่าเบี่ยงเบนมาตรฐาน การมีส่วนร่วมของวัดและชุมชน จำแนกรายด้าน โดยภาพรวม

(n = 395)

ข้อ	การมีส่วนร่วมของวัดและชุมชน	ระดับพฤติกรรม		
		$\bar{x}$	S.D.	การแปลผล
1	ด้านการมีส่วนร่วม	3.36	0.97	ปานกลาง
2	ด้านทาน	3.02	1.12	ปานกลาง
3	ด้านปิยวาจา	3.09	1.09	ปานกลาง
4	ด้านอรรถจริยา	3.22	1.00	ปานกลาง
5	ด้านสมานัตตตา	3.33	0.96	ปานกลาง
<b>รวม</b>		<b>3.20</b>	<b>1.03</b>	<b>ปานกลาง</b>

จากตารางที่ 1 พบว่า การมีส่วนร่วมของวัดและชุมชนในพื้นที่สาธารณะอำเภอตรอน จังหวัดอุดรดิตถ์ โดยภาพรวมอยู่ในระดับปานกลาง ( $\bar{x}$  = 3.20) เมื่อพิจารณารายด้านพบว่า ค่าเฉลี่ยสูงสุด คือ ( $\bar{x}$  = 3.36) รองลงมา ( $\bar{x}$  = 3.33) ในด้านสมานัตตตา รองลงมา ( $\bar{x}$  = 3.22) ในด้านอรรถจริยา รองลงมา ( $\bar{x}$  = 3.09) ในด้านปิยวาจา รองลงมา ( $\bar{x}$  = 3.02) ในด้านทาน

ผลการวิเคราะห์ความคิดเห็นเกี่ยวกับปัญหาและอุปสรรคในกระบวนการเสริมสร้างจิตสาธารณะของวัดและชุมชนในพื้นที่สาธารณะอำเภอตรอน จังหวัดอุดรดิตถ์ พบว่า ปัญหาและอุปสรรค ในกระบวนการเสริมสร้าง จิตสาธารณะของวัดและชุมชนในพื้นที่สาธารณะอำเภอตรอน จังหวัดอุดรดิตถ์ พบว่า บริบททางสังคมและวิถีชีวิตที่เปลี่ยนแปลงไปของประชาชนมีผลต่อจิตสำนึกในการมีส่วนร่วมในกิจกรรมจิตสาธารณะและ การเปลี่ยนแปลงทางสังคมจากสังคมชนบทไปเป็นสังคมเมืองทำให้เกิดการแข่งขันกันมากขึ้น แนวทางการพัฒนา คือ วัด ชุมชน โรงเรียน ภาครัฐ และองค์กรปกครองส่วนท้องถิ่น ควรร่วมมือจัดกิจกรรมพัฒนาความรู้ด้านจิตสาธารณะเพื่อปลูกฝังจิตสำนึกในการทำกิจกรรมจิตสาธารณะ และประชาชนทุกคนควรมีการปรับปรุงตนเองโดยนำหลักธรรมสังคหวัตถุ 4 มาประยุกต์ใช้ในกิจกรรมจิตสาธารณะ

ผลการวิเคราะห์กระบวนการเสริมสร้างจิตสาธารณะของวัดและชุมชนในพื้นที่สาธารณะอำเภอ ตรอน จังหวัดอุดรดิตถ์ พบว่า การเสริมสร้างจิตสาธารณะของวัดและชุมชนในพื้นที่สาธารณะอำเภอตรอน จังหวัดอุดรดิตถ์ มีการสร้างกระบวนการเสริมสร้างจิตสาธารณะ โดยการบูรณาการความร่วมมือจากทุกภาคส่วน วัด บ้าน โรงเรียน และภาครัฐ โดยเน้นการพัฒนากระบวนการมีส่วนร่วมของภาคประชาชน และปลูก ฝังจิตสำนึกในการทำ ความดี ด้วยการนำหลักธรรมสังคหวัตถุ 4 เข้ามาเป็นแนวทางในการปฏิบัติใช้ในการดำเนินชีวิตประจำวัน ดังนี้ ด้านการมีส่วนร่วม คือ วัด ชุมชน โรงเรียน และภาครัฐ มุ่งเน้นการพัฒนา

กิจกรรมต่อยอดจากการสืบสานขนบธรรมเนียมประเพณีทางพระพุทธศาสนา และการจัดกิจกรรมสร้างสรรค์เพื่อการพัฒนาสังคม ด้านทาน คือ การช่วยเหลือบริจาคเงินและสิ่งของ สนับสนุนกัน ด้านปิยวาจา คือ การพูดจาไพเราะ ลดความขัดแย้งจากการพูด เน้นการพูด เพื่อความสามัคคีเพื่อสร้างความสัมพันธ์อันดีระหว่างบุคคลในชุมชน ด้านอัตถจริยา คือ การบำเพ็ญประโยชน์และสงเคราะห์เพื่อส่วนรวมโดยไม่หวังผลตอบแทน และด้านสมานัตตตา คือ การปฏิบัติจิตสาธารณะด้วยการทำความดีสม่ำเสมอ และวางตนเสมอต้นเสมอปลายภายในชุมชน นอกจากนี้องค์กรทางสังคมต่าง ๆ ควรให้ความตระหนักถึงการจัดทำกิจกรรมสร้างสรรค์ โดยเน้นการสร้างความร่วมมือของ บ้าน วัด โรงเรียน ตามหลักของ “บวร” เพื่อสร้างความสัมพันธ์ที่ดีระหว่างประชาชนและองค์กรทางสังคมที่ยั่งยืน

## การอภิปรายผล

จากการศึกษาวิจัยเรื่อง กระบวนการเสริมสร้างจิตสาธารณะของวัดและชุมชนในพื้นที่ สาธารณะอำเภอตรอน จังหวัดอุตรดิตถ์ พบว่า การมีส่วนร่วมของวัดและชุมชนในพื้นที่ สาธารณะอำเภอตรอน จังหวัดอุตรดิตถ์ โดยภาพรวม อยู่ในระดับปานกลาง ( $\bar{X} = 3.20$ ) เมื่อพิจารณารายด้าน โดยเรียงจากมากไปหาน้อย พบว่า ด้านที่มีค่าเฉลี่ยสูงสุด คือ ด้านการมีส่วนร่วม รองลงมาด้านสมานัตตตา รองลงมา ด้านอัตถจริยา รองลงมา ด้านปิยวาจา และ ด้านทาน มีค่าเฉลี่ยน้อยที่สุด โดยระดับความคิดเห็นอยู่ในระดับปานกลาง ตามลำดับ แสดงให้เห็นว่า วัดและชุมชน ในพื้นที่สาธารณะอำเภอตรอน จังหวัดอุตรดิตถ์ มีส่วนร่วมในกิจกรรม สาธารณะจากกิจกรรมของชุมชนที่เกิดจากการสืบสานวัฒนธรรมขนบธรรมเนียมและประเพณี ของชุมชน ซึ่งเกี่ยวข้องกับสัมพันธ์กับพระพุทธศาสนา โดยมีการประยุกต์ใช้หลักธรรมสังคหวัตถุ 4 ในการดำเนินชีวิตและพัฒนาจิตสาธารณะทำให้เกิดประโยชน์ต่อตนเอง ประโยชน์ต่อส่วนรวม อย่างยั่งยืน สอดคล้องกับ พระคณฺย เตชปญฺโญ พบว่า ปัจจัยแห่งจิตสำนึกนี้มีที่มาหลากหลาย ทางแต่ทางที่สำคัญที่สุดอย่างหนึ่ง คือ ทฤษฎีของพระพุทธเจ้าที่เรียกว่า สังคหวัตถุ ได้แก่ ทาน ปิยวาจา อัตถจริยา และสมานัตตตา (ที.ปา. (ไทย) 11/267/295 อ้างใน พระคณฺย เตชปญฺโญ, 2561, น. 94) ดังที่พระเทพโสภณ กล่าวว่า ธรรมข้อนี้เปรียบ ดังลิ้มสลักเพราะลือให้ติดแน่น นี้คือ การสร้างมิตรภาพ ความสัมพันธ์ภาพที่ครองใจคนแล้วประสงค้งานใดก็สำเร็จ (พระเทพโสภณ อ้างใน พระคณฺย เตชปญฺโญ, 2561, น. 94) ซึ่งการศึกษาเรียนรู้ศิลปวัฒนธรรมเชิงพุทธนี้ จะสร้างจิตสำนึกเริ่มจากจิตสำนึกต่อตนเอง จิตสำนึกต่อครอบครัว โดยสร้างครอบครัวให้เป็นแม่แบบการเริ่มต้นจิตสำนึกต่อสถาบันหลักคือ ชาติ โดยคุ้มครองป้องกันชาติ เสียภาษีอากร ทำหน้าที่พลเมือง ศาสนา โดยการศึกษาเรียนรู้ตามหลักธรรม พระมหากษัตริย์ โดยยินยอม

ที่จะปฏิบัติตามพระบรมราโชวาท มีทฤษฎีปรัชญาเศรษฐกิจพอเพียงในใจเสมอ จิตสำนึกต่อสังคม โดยวางตนให้เหมาะสม เอื้อเฟื้อเผื่อแผ่ต่อผู้อื่น ดำรงตนในศีล สมาธิ ปัญญา เป็นต้นแบบวัฒนธรรมองค์กร (พระคณัย เตชปญโญ, 2561, น. 94 - 96)

### ข้อเสนอแนะจากการวิจัย

จากการศึกษาวิจัยเรื่อง “กระบวนการเสริมสร้างจิตสาธารณะของวัดและชุมชนในพื้นที่สาธารณะอำเภอตรอน จังหวัดอุดรดิษฐ์” ผู้วิจัยมีข้อเสนอแนะ คือ ควรนำผลจากการศึกษาวิจัยไปจัดทำแผนงานพัฒนาจิตสาธารณะเพื่อให้กระบวนการเสริมสร้างจิตสาธารณะของวัดและชุมชน ในพื้นที่สาธารณะอำเภอตรอน จังหวัดอุดรดิษฐ์ มีความชัดเจน และเป็นรูปธรรมมากขึ้น รวมถึงควรนำผลการศึกษาวิจัยที่ได้มาใช้เป็นแนวทางในการปรับปรุงการเสริมสร้างจิตสาธารณะ และพัฒนาความสัมพันธ์ของวัดและชุมชน เพื่อให้เกิดกิจกรรมสร้างสรรค์ของชุมชน ตลอดจนควรบูรณาการองค์ความรู้วิถีพุทธ และหลักการพัฒนาของภาครัฐ องค์กรปกครองส่วนท้องถิ่นและโรงเรียน เพื่อสร้างกระบวนการเสริมสร้างจิตสาธารณะที่มีแนวทางการปฏิบัติในรูปแบบเดียวกัน

### เอกสารอ้างอิง

- กัลยา วานิชย์บัญชา และฐิตา วานิชย์บัญชา. (2561). การใช้ SPSS for Windows ในการวิเคราะห์ข้อมูล. พิมพ์ครั้งที่ 31. กรุงเทพมหานคร : โรงพิมพ์สามลดา.
- ดวงเดือน พันธุนาวิน. (2543). ทฤษฎีต้นไม้อัจฉริยะธรรม: การวิจัยและการพัฒนาบุคคล. พิมพ์ครั้งที่ 3, กรุงเทพมหานคร: สถาบันบัณฑิตพัฒนบริหารศาสตร์.
- ปรียาพร โปธิผล. (2561). การพัฒนาวิธีการดำเนินชีวิตตามหลักสังคหวัตถุ 4 ของนักศึกษาปริญญาตรี ของมหาวิทยาลัยภาครัฐในจังหวัดปทุมธานี. (วิทยานิพนธ์ปริญญาพุทธศาสตรมหาบัณฑิต). พระนครศรีอยุธยา: มหาวิทยาลัยมหาจุฬาลงกรณราชวิทยาลัย.
- พระคณัย เตชปญโญ. (2561). การเสริมสร้างจิตสำนึกในการรักษาประเพณีทางพระพุทธศาสนาสำหรับเยาวชน. (วิทยานิพนธ์ปริญญาพุทธศาสตรมหาบัณฑิต). พระนครศรีอยุธยา: มหาวิทยาลัยมหาจุฬาลงกรณราชวิทยาลัย.
- พระพรหมคุณาภรณ์ (ป.อ. ปยุตโต). (2557). พจนานุกรมพุทธศาสตร์ ฉบับประมวลธรรม. พิมพ์ครั้งที่ 27. กรุงเทพมหานคร: โรงพิมพ์มหาจุฬาลงกรณราชวิทยาลัย.

