

# แนวทางการบริหารนโยบายสาธารณะแบบมีส่วนร่วมในระดับท้องถิ่นของเทศบาล

## ตำบลแม่คำมี อำเภอเมืองแพร่ จังหวัดแพร่

### Guidelines for participatory public policy administration at the local level of Mae Kham Mee Municipality, Muang Phrae District, Phrae Province

สมจิต ขอนวงศ์<sup>1</sup>, นายธนนันท์ คุ่มถิ่นแก้ว<sup>2</sup>

Somjit khonwong<sup>1</sup>, Thananan Kumthinkaew<sup>2</sup>

มหาวิทยาลัยมหาจุฬาลงกรณราชวิทยาลัย วิทยาเขตแพร่

Mahachulalongkornrajavidyalaya University, Phrae Campus

Corresponding Author. E-mail: [jit\\_kw@hotmail.com](mailto:jit_kw@hotmail.com)

(Received: April 9, 2023/ Revised: May 5, 2023/ Accepted: March 9, 2023)

#### บทคัดย่อ

การวิจัยครั้งนี้มีวัตถุประสงค์ 1) เพื่อศึกษาสภาพและปัญหาการบริหารนโยบายสาธารณะแบบมีส่วนร่วมในระดับท้องถิ่นของเทศบาลตำบลแม่คำมี อำเภอเมืองแพร่ จังหวัดแพร่ 2) เพื่อเสนอแนวทางการบริหารนโยบายสาธารณะแบบมีส่วนร่วมในระดับท้องถิ่นของเทศบาลตำบลแม่คำมี อำเภอเมืองแพร่ จังหวัดแพร่ เป็นการวิจัยแบบผสมวิธี เก็บข้อมูลจากการสัมภาษณ์จากผู้ให้ข้อมูลสำคัญ 9 คน ทำการวิเคราะห์ข้อมูลโดยใช้เทคนิคการวิเคราะห์เชิงเนื้อหา และการวิจัยเชิงปริมาณ กลุ่มตัวอย่างจากประชาชนจำนวน 373 คน จากสูตรของ Taro Yamane โดยการสุ่มตัวอย่างแบบชั้นภูมิ สถิติที่ใช้ในการวิเคราะห์ข้อมูลได้แก่ค่าเฉลี่ย และค่าเบี่ยงเบนมาตรฐาน

ผลการวิจัยพบว่า

1) สภาพและปัญหาการบริหารนโยบายสาธารณะแบบมีส่วนร่วมในระดับท้องถิ่นของเทศบาลตำบลแม่คำมี โดยภาพรวมอยู่ในระดับมาก ( $\bar{X}=4.34$ , S.D=.104) เมื่อพิจารณาเป็นรายด้าน พบว่า ปัญหาด้านการรับรู้เกี่ยวกับแนวคิดและความสำคัญของนโยบาย มีค่าเฉลี่ยสูงสุด รองลงมาปัญหาด้านกระบวนการส่งเสริมการมีส่วนร่วม และค่าเฉลี่ยต่ำสุด ปัญหาด้านการประกอบอาชีพของชุมชน ตามลำดับ

2) แนวทางการบริหารนโยบายสาธารณะแบบมีส่วนร่วมในระดับท้องถิ่นของเทศบาลตำบลแม่คำมี อำเภอเมืองแพร่ จังหวัดแพร่ ดังนี้ ควรให้ความรู้ความเข้าใจนโยบายเกี่ยวกับปัญหา การเมือง เศรษฐกิจ การศึกษา การสาธารณสุข และสิ่งแวดล้อมที่เกิดขึ้นภายในชุมชน ว่ามีความสำคัญต่อการพัฒนาชุมชนโดยการประชาสัมพันธ์ชุมชน ประชุมผู้นำเพื่อนำไปถ่ายทอดให้กับประชาชนได้เข้าใจและรับทราบถึงความสำคัญในการแก้ไขปัญหาต่างๆในชุมชน การมีส่วนร่วมในการจัดทำแผน ก่อนริเริ่มโครงการต่าง ๆ หรือการบรรยายและเปิดโอกาสให้ประชาชนแสดงความคิดเห็น มีการประชุม ปรึกษาหารือ สามารถเสนอปัญหาต่าง ๆ ที่เกิดขึ้นได้ แสดงความคิดเห็นและเสนอแนวทางการแก้ปัญหาได้อย่างอิสระ การเปิดโอกาสให้ชาวบ้านได้เข้าไปมีส่วนร่วม

ในการบริหารจัดการถือเป็นสิ่งที่ดี เพราะเป็นการเปิดโอกาสให้เสนอปัญหา หรือปรึกษาหารือในที่ประชุม วิเคราะห์ และตัดสินใจ หาวิธีทาง แนวทางแก้ปัญหาให้กับชุมชน โดยเลือกแนวทางที่ได้ทำการตัดสินใจร่วมกัน  
คำสำคัญ: การบริหาร นโยบายสาธารณะ การมีส่วนร่วม

## Abstract

The objectives of this research were 1) to study the condition and problems of participative public policy administration at the local level of Mae Khammi Subdistrict Municipality. Muang Phrae District, Phrae Province 2) To propose guidelines for the management of public policy with participation at the local level of Mae Khammi Subdistrict Municipality. Mueang Phrae District, Phrae Province. Data were collected from interviews with 9 key informants. Data were analyzed using content analysis techniques and quantitative research. The sample consisted of 373 people from Taro Yamane's formula by stratified sampling. The stats used in the data analysis were mean and standard deviation

The results showed that

1) Conditions and problems of participatory public policy administration at the local level of Mae Khammi Subdistrict Municipality Overall, it is at a high level ( $\bar{X}=4.34$ , S.D=.104) . When considering each aspect, it was found that the perceived problems concerning the concept and importance of the policy have the highest average followed by problems in the process of promoting participation and the lowest average Problems in occupation of the community.

2) Guidelines for the management of public policy with participation at the local level of Mae Khammi Subdistrict Municipality Mueang Phrae District, Phrae Province as follows: 1. Awareness about the concept and importance of the policy 1. Meeting of leaders of the public, private and public sectors and community business entrepreneurs to educate about public policy management 2. Public policy planning 3. Policy implementation 4. The allocation of people to work 5. Budget allocation 6. Project management in a manner consistent with the reality. The process of promoting participation Government agencies together with community leaders. The public sector and community businesses work together to manage integrated public policy with all parties. The steps are as follows: planning goal setting, division of labor, assignment of duties assignment performance tracking Troubleshooting by allowing everyone to participate in thinking, considering and making decisions on various matters together. Occupational aspects of the community Government agencies, the private sector, and community leaders promote and support the participation of community professionals in

formulating policies, planning, controlling, monitoring, evaluating, and jointly administering public policies to promote and develop careers in the market.

**Keyword:** Administration, Public Policy, Participatory

## บทนำ

การบริหารเป็นวิธีการทำให้งานสำเร็จโดยอาศัยผู้อื่น (Getting things done through other people) และกล่าวว่าหน้าที่ของผู้บริหารเป็นกรอบในการพิจารณาของผู้บริหารให้สำเร็จ มี 5 ประการ ตามคำย่อภาษาอังกฤษว่า “POSDC” ดังนี้ (พระธรรมโกศาจารย์ (ประยูร ธมฺมจิตฺโต), 2549 : 3-5) คือ 1. P คือ Planning หมายถึง การวางแผน เป็นการกำหนดแนวทางในการดำเนินงานเพื่อความสำเร็จที่ตามมาในอนาคต ผู้บริหารที่ดีต้องมีวิสัยทัศน์ที่กว้างไกลเพื่อกำหนดทิศทางขององค์กร 2. O คือ Organizing หมายถึง การจัดองค์กร เป็นการกำหนดโครงสร้าง ความสัมพันธ์ของสมาชิกและสายบังคับบัญชาภายในองค์กร มีการแบ่งงานกันทำและการกระจาย อำนาจ 3. S คือ Staffing หมายถึง งานบุคลากร เป็นการสรรหาบุคลากรใหม่ การพัฒนา บุคลากรและการใช้คนให้เหมาะสมกับงาน 4. D คือ Directing หมายถึง การอำนวยการ เป็นการสื่อสารเพื่อให้เกิดการ ดำเนินการตามแผน ผู้บริหารต้องมีมนุษยสัมพันธ์ที่ดีและต้องมีภาวะผู้นำ 5. C คือ Controlling หมายถึง การกำกับดูแล เป็นการควบคุมคุณภาพของการปฏิบัติงานภายในองค์กร รวมทั้งกระบวนการแก้ปัญหาภายในองค์กร

นโยบายสาธารณะ คือ นโยบายที่รัฐเป็นผู้ดำเนินการเพื่อตอบสนองความต้องการของประชาชนช่วยแก้ไขปัญหาวิตชีวิตความเป็นอยู่ของประชาชนให้ดีขึ้น เป็นสิ่งที่เอื้ออำนวยผลประโยชน์และแสดงให้เห็นถึงความสัมพันธ์ต่อทั้งประชาชนและรัฐบาล โดยนโยบายสาธารณะแบ่งออกเป็นหลายประเภทด้วยกัน ซึ่งแต่ละประเภทนั้นก็แตกต่างกันออกไป ตามความเหมาะสม ส่วนการนำไปใช้บริหารประเทศนั้นก็ขึ้นอยู่กับรัฐบาลแต่ละชุดว่าจะกำหนดและปฏิบัติตามนโยบายสาธารณะแบบไหน เพื่อตอบสนองความต้องการของประชาชนมากที่สุด ดังนั้นนโยบายสาธารณะจึงเป็นแนวทางปฏิบัติของรัฐบาลที่มุ่งเน้นสร้างผลประโยชน์ให้กับประชาชนเป็นหลัก เพื่อตอบสนองความต้องการของประชาชน และพัฒนาชีวิตประชาชนให้ดียิ่งขึ้นที่สำคัญต้องให้ความสำคัญในหลายๆด้านไม่ว่าจะเป็นการกำหนดนโยบายรวมไปถึงการนำนโยบายไปปฏิบัติถ้าหากสามารถนำไปปฏิบัติได้จริงและตรงกับความต้องการของประชาชนก็จะสามารถช่วยให้ประชาชนมีชีวิตความเป็นอยู่ที่ดีขึ้นได้อย่างแท้จริง (อิงฟ้า สิงห์น้อย และ รัฐชาติ ทศนัย, ม.ม..ป : 622)

ผู้นำนโยบายไปสู่การปฏิบัติให้เกิดผล (effectiveness) และประสิทธิภาพ (efficiency) นักบริหารจะต้องมีความรู้ความสามารถในการแปลงนโยบายไปสู่แผน แผนงานและโครงการ รวมทั้งสร้างการยอมรับสร้างพลังความร่วมมือ และสร้างการพัฒนาอย่างต่อเนื่อง นักบริหารที่ดี คือ ผู้นำนโยบายที่ดีไปสู่การแก้ไขปัญหาและความต้องการของประชาชน นักบริหารในที่นี้หมายถึง ข้าราชการในกระทรวงทบวงกรมที่เป็นราชการส่วนกลาง ข้าราชการในจังหวัดและอำเภอส่วนภูมิภาค ข้าราชการและพนักงานในองค์การบริหารส่วนจังหวัด องค์การบริหารส่วนตำบล เทศบาล กรุงเทพมหานครและพัทยา นอกจากนี้ยังหมายถึงพนักงานที่มีส่วนร่วมในการนำนโยบายไปปฏิบัติจากองค์การมหาชนองค์การของรัฐ ที่ไม่ใช่ราชการ องค์การรัฐวิสาหกิจ

องค์การธุรกิจเอกชน องค์การภาคประชาชนและประชาสังคม ความสำเร็จของการนำเอานโยบายไปปฏิบัติ (policy implementation) ขึ้นอยู่กับพลังความร่วมมือของทุกคน ทุกองค์การเข้าด้วยกัน การมีส่วนร่วมของประชาชน (Public Participation) จึงเป็นการกระจายโอกาส ให้ประชาชนมีส่วนร่วมทางการเมือง และการบริหารเกี่ยวกับการตัดสินใจในเรื่องต่างๆ รวมทั้ง การจัดสรรทรัพยากรของชุมชนและของชาติ ซึ่งจะส่งผลกระทบต่อวิถีชีวิตและ ความเป็นอยู่ของประชาชน โดยการให้ข้อมูล แสดงความคิดเห็น ให้คำแนะนำปรึกษา ร่วมวางแผน ร่วมปฏิบัติ รวมตลอดจนการควบคุมโดยตรงจากประชาชน (Creighton, James L, 2005 : 25-27)

เทศบาลตำบล เป็นองค์กรปกครองส่วนท้องถิ่นสำหรับเมืองขนาดเล็ก โดยทั่วไปเทศบาลตำบลมีฐานะเดิมเป็นสุขาภิบาลหรือองค์การบริหารส่วนตำบล (อบต.) การจัดตั้งเทศบาลตำบลกระทำโดยประกาศกระทรวงมหาดไทยยกฐานะท้องถิ่นขึ้นเป็นเทศบาลตำบลตามพระราชบัญญัติเทศบาล พ.ศ. 2496 ตำบลแม่คำมีตั้งเมื่อประมาณ พ.ศ. 2457 ที่ได้ชื่อว่าแม่คำมีเนื่องจากมีชาวบ้านมาตั้งถิ่นฐานที่อยู่บน ฝั่งซ้ายของลำน้ำแม่คำมี ซึ่งชาวบ้านในสมัยนั้นเชื่อว่าลำน้ำดังกล่าวมีแร่ทองคำอยู่ ตำบลแม่คำมีได้รับการยกฐานะ เป็นองค์การบริหารส่วนตำบลตามประกาศกระทรวงมหาดไทย เมื่อ 19 มกราคม 2539 และประกาศใน ราชกิจจานุเบกษาฉบับประกาศทั่วไปเล่ม 113 ตอนที่ 9 ลงวันที่ 30 มกราคม 2539 มีผลใช้บังคับในวันที่ 30 มีนาคม 2539 และองค์การบริหารส่วนตำบลแม่คำมีได้จัดตั้งเป็นเทศบาลตำบลแม่คำมี ตามประกาศ กระทรวงมหาดไทยเมื่อวันที่ 16 กรกฎาคม 2551 มีผลบังคับใช้วันที่ 17 กรกฎาคม 2551 (แผนพัฒนาท้องถิ่นเทศบาลตำบลแม่คำมี พ.ศ. 2561-2564, หน้า 2)

จากเหตุผลดังที่ได้กล่าวมา ผู้วิจัยในฐานะผู้สอนในรายวิชาการเมืองกับนโยบายสาธารณะ จึงมีความสนใจที่จะศึกษาแนวทางการบริหารนโยบายสาธารณะแบบมีส่วนร่วมในระดับท้องถิ่นของเทศบาลตำบลแม่คำมี อำเภอเมืองแพร่ จังหวัดแพร่ เพื่อนำเอาแนวคิดในการบริหารนโยบายสาธารณะแบบมีส่วนร่วมของประชาชนไปเป็นแนวทางในการศึกษาและพัฒนาในองค์กรอื่นๆต่อไป

## วัตถุประสงค์การวิจัย

1. เพื่อศึกษาสภาพและปัญหาการบริหารนโยบายสาธารณะแบบมีส่วนร่วมในระดับท้องถิ่นของเทศบาลตำบลแม่คำมี อำเภอเมืองแพร่ จังหวัดแพร่
2. เพื่อเสนอแนวทางการบริหารนโยบายสาธารณะแบบมีส่วนร่วมในระดับท้องถิ่นของเทศบาลตำบลแม่คำมี อำเภอเมืองแพร่ จังหวัดแพร่

## วิธีดำเนินการวิจัย

โครงการวิจัยนี้เป็นการวิจัยแบบผสมวิธี (Mixed Method Research) โดยใช้ระเบียบวิธีเชิงปริมาณ (Quantitative Research) โดยการเก็บรวบรวมข้อมูลด้วยวิธีการแจกแบบสอบถาม (Questionnaire) และศึกษาเอกสารเกี่ยวกับแนวคิดที่เกี่ยวข้องกับเนื้อหาแนวทางการบริหารนโยบายสาธารณะแบบมีส่วนร่วมในระดับท้องถิ่นของเทศบาลตำบลแม่คำมี อำเภอเมืองแพร่ จังหวัดแพร่ และสัมภาษณ์ กลุ่มบุคคลที่เป็น

ผู้เกี่ยวข้องแนวทางการบริหารนโยบายสาธารณะแบบมีส่วนร่วม

## 1) เชิงปริมาณ

### ประชากร

ประชากร 7,273 คน (ข้อมูลจากแผนพัฒนาท้องถิ่น พ.ศ. 2561-2565 เทศบาลตำบลแม่คำมี อำเภอเมืองแพร่ จังหวัดแพร่)

### กลุ่มตัวอย่าง

ผู้วิจัยกำหนดขนาดของกลุ่มตัวอย่าง (Sample Size) และวิธีการสุ่มกลุ่มตัวอย่าง (Sampling) ดังนี้ ขนาดของกลุ่มตัวอย่าง (Sample Size) กลุ่มตัวอย่างได้มาจากประชาชน จำนวน 7,273 คน ที่ได้จากสูตรของ Taro Yamane (สุรินทร์ นิมมากร, 2557 : 171) ซึ่งใช้ระดับความเชื่อมั่นที่ 0.05 ดังนี้

$$n = \frac{N}{1 + N(e)^2}$$

เมื่อ  $n$  = ขนาดกลุ่มตัวอย่างที่คำนวณได้

$N$  = จำนวนประชากรที่ทราบค่า

$(e)$  = ค่าความคลาดเคลื่อนที่ของกลุ่มตัวอย่าง ซึ่งมีการวิจัยครั้งนี้กำหนดให้มี

ความคลาดเคลื่อนได้ร้อยละ 5 หรือ 0.05

ดังนั้นขนาดของกลุ่มตัวอย่าง

$$\begin{aligned} \text{วิธีทำ} &= \frac{7,273}{1 + 7,273(0.05)^2} \\ &= \frac{7,273}{1 + 7,273 (0.0025)} \\ &= 379 \end{aligned}$$

ได้จำนวนกลุ่มตัวอย่างจำนวน  $n = 379$  คน

## 2) การวิจัยเชิงคุณภาพ

วิจัยเชิงคุณภาพ (Qualitative Research) ระยะที่ 2 ช่วงการเก็บข้อมูลเชิงลึกโดยการลงพื้นที่สำรวจการบริหารนโยบายสาธารณะแบบมีส่วนร่วมในระดับท้องถิ่นของเทศบาลตำบลแม่คำมี อำเภอเมืองแพร่ จังหวัดแพร่ ในพื้นที่เป้าหมาย ดังนี้

2.1 การสัมภาษณ์เชิงลึก (In – depth Interviews) เพื่อเก็บข้อมูลกับผู้ให้ข้อมูลหลัก (Key Informants) โดยมีเครื่องมือคือแนวคำถาม (Guided Line) ในการสัมภาษณ์เชิงลึกโดยยึดหลักการสัมภาษณ์ตามตามวัตถุประสงค์ของการวิจัยแต่สามารถปรับเปลี่ยนไปตามความเหมาะสมกับกลุ่มเป้าหมายที่ให้ข้อมูล

2.2 วิธีการจดบันทึก (Field Note) มีวัตถุประสงค์เพื่อบันทึกข้อมูลที่ได้เก็บรวบรวมอย่างครบถ้วนและสมบูรณ์เป็นการจดบันทึกข้อมูลจากการสัมภาษณ์เชิงลึกการสนทนากลุ่มการสัมภาษณ์กลุ่มโดยใช้วิธีการ

จัดบันทึกข้อมูลหลังจากที่พูดคุยสัมภาษณ์ทั้งแบบมีส่วนร่วมและไม่มีส่วนร่วมโดยผู้วิจัยได้จัดบันทึกข้อมูลไว้ตลอดกระบวนการเพื่อนำข้อมูลนั้นมาวิเคราะห์อีกครั้งหนึ่ง

### 3) การวิจัยเชิงปริมาณ (Quantitative Research)

ใช้แบบสอบถามเป็นเครื่องมือในการศึกษาความคิดเห็นจากประชาชนในชุมชนจำนวน 379 คนโดยใช้วิธีการสุ่มแบบแบ่งชั้น (Stratified Random Sampling) เครื่องมือที่ใช้คือแบบสอบถามสำหรับประชาชนในชุมชน (Questionnaire)

### ผลการวิจัย

จากการวิเคราะห์ข้อมูลเกี่ยวกับภาพรวมสภาพและปัญหาการบริหารนโยบายสาธารณะแบบมีส่วนร่วมในระดับท้องถิ่นของเทศบาลตำบลแม่คำมี โดยภาพรวมอยู่ในระดับมาก เมื่อพิจารณาเป็นรายด้าน พบว่าปัญหาด้านการรับรู้เกี่ยวกับแนวคิดและความสำคัญของนโยบาย มีค่าเฉลี่ยสูงสุด รองลงมาปัญหาด้านกระบวนการส่งเสริมการมีส่วนร่วม และค่าเฉลี่ยต่ำสุด ปัญหาด้านการประกอบอาชีพของชุมชน ตามลำดับ

จากการรวบรวมข้อมูลเกี่ยวกับการบริหารนโยบายสาธารณะแบบมีส่วนร่วมในระดับท้องถิ่นของเทศบาลตำบลแม่คำมี อำเภอเมืองแพร่ จังหวัดแพร่ ผู้วิจัยสรุปได้ ดังนี้

1. ปัญหาด้านการรับรู้เกี่ยวกับแนวคิดและความสำคัญของนโยบาย โดยรวมอยู่ในระดับมาก พิจารณารายข้อพบว่า เทศบาลตำบลแม่คำมี จัดสรรงบประมาณในการส่งเสริมสนับสนุนการพัฒนาชุมชน อยู่ในระดับมากที่สุด รองลงมา ได้แก่ เทศบาลตำบลแม่คำมีเปิดโอกาสให้ชุมชนได้นำเสนอโครงการในการพัฒนาชุมชนแต่ละชุมชน อยู่ในระดับมากที่สุด และด้านที่มีค่าเฉลี่ยต่ำสุด ได้แก่ เทศบาลตำบลแม่คำมี ได้อธิบายให้ความรู้แนวคิดการบริหารนโยบายสาธารณะให้ชุมชนได้มีส่วนร่วมขับเคลื่อนในการพัฒนา ตามลำดับ

2. ปัญหาด้านกระบวนการส่งเสริมการมีส่วนร่วม โดยรวมอยู่ในระดับมาก พิจารณารายข้อพบว่า เทศบาลตำบลแม่คำมี เปิดโอกาสให้ตัวแทนชุมชนเข้ามาเป็นคณะกรรมการจัดทำนโยบายและแผนการบริหารอยู่ในระดับมากที่สุด รองลงมา ได้แก่ เทศบาลตำบลแม่คำมี ได้ให้ตัวแทนชุมชนได้มีบทบาทจัดการข้อมูลสารสนเทศเพื่อแจ้งนโยบายไปสู่ภาคปฏิบัติเกี่ยวกับการพัฒนาชุมชนอย่างต่อเนื่อง และด้านที่มีค่าเฉลี่ยต่ำสุด ได้แก่ เทศบาลตำบลแม่คำมี ได้จัดกิจกรรมเพื่อให้ความรู้ด้านเทคนิคการบริหารนโยบายสาธารณะการทำงานแบบมีส่วนร่วมในการพัฒนาชุมชนรูปแบบใหม่ๆ ตามลำดับ

3. ปัญหาด้านการประกอบอาชีพของชุมชน โดยรวมอยู่ในระดับมาก พิจารณารายข้อพบว่า เทศบาลตำบลแม่คำมี เปิดโอกาสให้ผู้นำชุมชนได้เข้ามามีส่วนร่วมในการวิเคราะห์ปัญหาเพื่อหาข้อมูลการประกอบอาชีพในชุมชน ก่อนนำเข้าไปสู่การจัดทำแผนนโยบายในการพัฒนา อยู่ในระดับมากที่สุด รองลงมา ได้แก่ เทศบาลตำบลแม่คำมี เปิดเวทีประชาคมให้ผู้นำชุมชน และประชาชนได้มีส่วนร่วมในการเสนอปัญหาการประกอบอาชีพของชุมชนเพื่อนำสู่การจัดทำโครงการพัฒนาอาชีพของชุมชน และด้านที่มีค่าเฉลี่ยต่ำสุด ได้แก่ เทศบาลตำบลแม่คำมี เปิดโอกาสให้ประชาชนเข้าร่วมกิจกรรมโครงการส่งเสริมและพัฒนาอาชีพตามลำดับ

จากข้อมูลสัมภาษณ์ผู้ให้ข้อมูลสำคัญ พบว่า แนวทางการบริหารนโยบายสาธารณะแบบมีส่วนร่วมใน

ระดับท้องถิ่นของเทศบาลตำบลแม่คำมี อำเภอเมืองแพร่ จังหวัดแพร่ ดังนี้ ควรให้ความรู้ความเข้าใจนโยบายเกี่ยวกับปัญหา การเมือง เศรษฐกิจ การศึกษา การสาธารณสุข และสิ่งแวดล้อมที่เกิดขึ้นภายในชุมชน ว่ามีความสำคัญต่อการพัฒนาชุมชนโดยการประชาสัมพันธ์ชุมชน ประชุมผู้นำเพื่อนำไปถ่ายทอดให้กับประชาชนได้เข้าใจและรับทราบถึงความสำคัญในการแก้ไขปัญหาต่างๆในชุมชน การมีส่วนร่วมในการจัดทำแผน ก่อนริเริ่มโครงการต่าง ๆ หรือการบรรยายและเปิดโอกาสให้ประชาชนแสดงความคิดเห็น มีการประชุม ปรึกษาหารือสามารถเสนอปัญหาต่าง ๆ ที่เกิดขึ้นได้ แสดงความคิดเห็นและเสนอแนวทางการแก้ปัญหาได้อย่างอิสระ การเปิดโอกาสให้ชาวบ้านได้เข้าไปมีส่วนร่วมในการบริหารจัดการถือเป็นสิ่งที่ดี เพราะเป็นการเปิดโอกาสให้เสนอปัญหา หรือปรึกษาหารือในที่ประชุม วิเคราะห์ และตัดสินใจ หาวิธีทาง แนวทางแก้ปัญหาให้กับชุมชน โดยเลือกแนวทางที่ได้ทำการตัดสินใจร่วมกัน

## อภิปรายผลการวิจัย

จากการวิจัยเรื่อง แนวการบริหารนโยบายสาธารณะแบบมีส่วนร่วมในระดับท้องถิ่นของเทศบาลตำบลแม่คำมี อำเภอเมืองแพร่ จังหวัดแพร่ มีประเด็นที่น่าสนใจ ดังนี้

### ด้านการรับรู้เกี่ยวกับแนวคิดและความสำคัญของนโยบาย

การให้ความรู้ความเข้าใจนโยบายเกี่ยวกับปัญหา การเมือง เศรษฐกิจ การศึกษา การสาธารณสุข และสิ่งแวดล้อมที่เกิดขึ้นภายในชุมชน ว่ามีความสำคัญต่อการพัฒนาชุมชนโดยการประชาสัมพันธ์ชุมชน ประชุมผู้นำเพื่อนำไปถ่ายทอดให้กับประชาชนได้เข้าใจและรับทราบถึงความสำคัญในการแก้ไขปัญหาต่างๆในชุมชน นอกจากนี้ นโยบายทุกอย่างได้ถูกกลั่นกรองจากการประชุมในแต่ละชุมชนโดยมีผู้นำหมู่บ้านได้มีการประชุม การรับฟังความคิดเห็นร่วมกัน นำสู่แผนและเสนอทางเทศบาลนำเข้าสู่แผนเสนอสภาเทศบาลตำบลแม่คำมีให้ความเห็นชอบอนุมัติดำเนินการ และการประชาสัมพันธ์ข้อมูลความรู้เกี่ยวกับนโยบายแก้ไขปัญหาต่างๆในชุมชนควรต่อยอดอยู่ตลอดเวลาและควรมีการจัดอบรมสัมมนาให้เข้าความรู้เข้าใจในผู้นำหมู่บ้านนำไปสู่การพัฒนาชุมชน นอกจากนี้หน่วยงานควรมีการจัดโครงการทัศนศึกษาดูงานเกี่ยวกับการพัฒนาท้องถิ่นที่ประสบความสำเร็จในการบริหารนโยบายสาธารณะโดยนำผู้นำและตัวแทนกลุ่มอาชีพในท้องถิ่น ซึ่งสอดคล้องกับ (พระครูปลัดประวิทย์ วรธมโม และคณะ, 2562 : 12) ได้ศึกษา การกำหนดนโยบายสาธารณะของรัฐบาลไทย พบว่า การกำหนดนโยบายสาธารณะของรัฐบาลไทย ซึ่งนโยบายสาธารณะ เป็นแนวทางกิจกรรม หรือการกระทำที่รัฐบาลใช้ในการดำเนินงานเพื่อส่งมอบบริการสาธารณะในรูปแบบต่าง ๆ ไม่ว่าจะเป็นด้านการศึกษา ด้านการสาธารณสุขด้านการสังคมสงเคราะห์ เป็นต้น ไปสู่ประชาชนเพื่อให้บรรลุเป้าหมายที่ได้กำหนดไว้โดยนโยบายสาธารณะเป็นอะไรก็ตามที่รัฐบาลตัดสินใจเลือกที่จะกระทำหรือไม่กระทำ ซึ่งเป็นการพิจารณาในแง่ที่ว่า ทำไมรัฐบาลจึงต้องดำเนินการนโยบายนั้น และนโยบายนั้นจะสร้างความแตกต่างอย่างไร ทั้งนี้ เพราะรัฐบาลมีหน้าที่ต้องทำหลายอย่าง โดยการทำความเข้าใจเกี่ยวกับนโยบายสาธารณะ จำเป็นต้องอาศัยทั้งศิลป์และศาสตร์ โดยจะต้องมีการวางแผน ดำเนินการอย่างเป็นระบบ มีการจัดสรรทรัพยากรบุคคล งบประมาณในการดำเนินงาน มีการจัดทำโครงการ ด้วยวิธีปฏิบัติงานที่มีความสอดคล้อง และมีความเหมาะสมกับสภาพความเป็นจริงตลอดทั้งความต้องการของประชาชนในแต่ละเรื่อง และในแต่ละพื้นที่ เพราะฉะนั้น นโยบาย

สาธารณสุขจึงเป็นเครื่องมือสำคัญในการบริหารงานของรัฐบาล นโยบายสาธารณสุขถือว่าเป็นแนวทางการดำเนินงานของภาครัฐบาล โดยรัฐบาลเป็นแกนนำในการกำหนดนโยบายเพื่อจัดทรัพยากรต่าง ๆ ให้แก่พลเมืองโดยรวม การกำหนดนโยบายสาธารณสุขเป็นการตัดสินใจวางแนวทางกว้าง ๆ ในการแก้ไขปัญหา หรือพัฒนาหรือการตอบสนองความต้องการสิ่งสำคัญคือการตัดสินใจว่าจะกำหนดนโยบายสาธารณสุขอย่างไร ขั้นตอนการกำหนดนโยบาย ได้แก่ การระบุปัญหา การรวบรวมข้อมูลเกี่ยวกับปัญหา การวิเคราะห์ปัญหา กำหนดเป้าหมาย การศึกษาข้อจำกัดที่เกี่ยวข้องกับนโยบาย การออกแบบทางเลือกนโยบาย การวิเคราะห์ทางเลือก การจัดทำร่างนโยบายเสนอแนะกลยุทธ์ในการดำเนินนโยบาย และการอนุมัติและประกาศเป็นนโยบายตามลำดับ

### **ด้านกระบวนการส่งเสริมการมีส่วนร่วม**

ควรเปิดโอกาสให้ประชาชนในชุมชนเข้ามามีส่วนร่วมในการจัดทำแบบสอบถาม ก่อนริเริ่มโครงการต่าง ๆ หรือการบรรยายและเปิดโอกาสให้ประชาชนแสดงความคิดเห็น มีการประชุม ปรึกษาหารือ สามารถเสนอปัญหาต่าง ๆ ที่เกิดขึ้นได้ แสดงความคิดเห็นและเสนอแนวทางการแก้ปัญหาได้อย่างอิสระ รวมทั้งการรับฟังความคิดเห็นของคนในชุมชนนั้น องค์การบริหารส่วนตำบลจะส่งตัวแทนของหน่วยงานมาให้ข้อมูล ในช่วงการประชุมหมู่บ้าน และให้ประชาชนในชุมชนแสดงความคิดเห็น หรือ ทศนคติ หรือการลงประชามติ เพื่อหาข้อสรุป ซึ่งสอดคล้องกับ (ธนิศร ยืนยง, 2561 : 156-157) ได้ศึกษา การมีส่วนร่วมของประชาชนที่ส่งผลต่อการพัฒนาท้องถิ่น จังหวัดนครนายก พบว่า 1) การมีส่วนร่วมของประชาชนที่ส่งผลต่อการพัฒนาท้องถิ่นในจังหวัดนครนายกภาพรวมอยู่ในระดับมาก เมื่อพิจารณาเป็นรายด้านเรียงตามลำดับจากมากไปน้อย ดังนี้ การมีส่วนร่วมในการรับผลประโยชน์ อยู่ในระดับมาก การมีส่วนร่วมในการดำเนินงานอยู่ในระดับมาก การมีส่วนร่วมในการประเมินผล อยู่ในระดับปานกลาง และการมีส่วนร่วมในการตัดสินใจ อยู่ในระดับปานกลางตามลำดับ 2) การพัฒนาท้องถิ่นของประชาชนในจังหวัดนครนายก ภาพรวมอยู่ในระดับมากเมื่อพิจารณาเป็นรายด้านเรียงตามลำดับจากมากไปน้อย ดังนี้ การอนุรักษ์ฟื้นฟูทรัพยากรธรรมชาติและสิ่งแวดล้อม อยู่ในระดับมาก การเสริมสร้างศักยภาพชุมชนให้มีความเข้มแข็ง พัฒนาและส่งเสริมความรู้และทักษะในการประกอบอาชีพให้สังคมมีความสุขอยู่ในระดับมาก การส่งเสริมการบริการทางการแพทย์ ศูนย์สุขภาพแบบองค์รวมอยู่ในระดับมาก และการพัฒนาเส้นทางท่องเที่ยว แหล่งท่องเที่ยว สิ่งอำนวยความสะดวก สินค้า บริการอยู่ในระดับปานกลาง ตามลำดับ 3) การมีส่วนร่วมของประชาชนมีความสัมพันธ์กับการพัฒนาท้องถิ่น ในระดับสูงอย่างมีนัยสำคัญทางสถิติที่ระดับ 0.01 โดยการมีส่วนร่วมของประชาชนในการรับผลประโยชน์ส่งผลต่อการพัฒนาท้องถิ่น เป็นอันดับแรก คิดเป็นร้อยละ 74.40

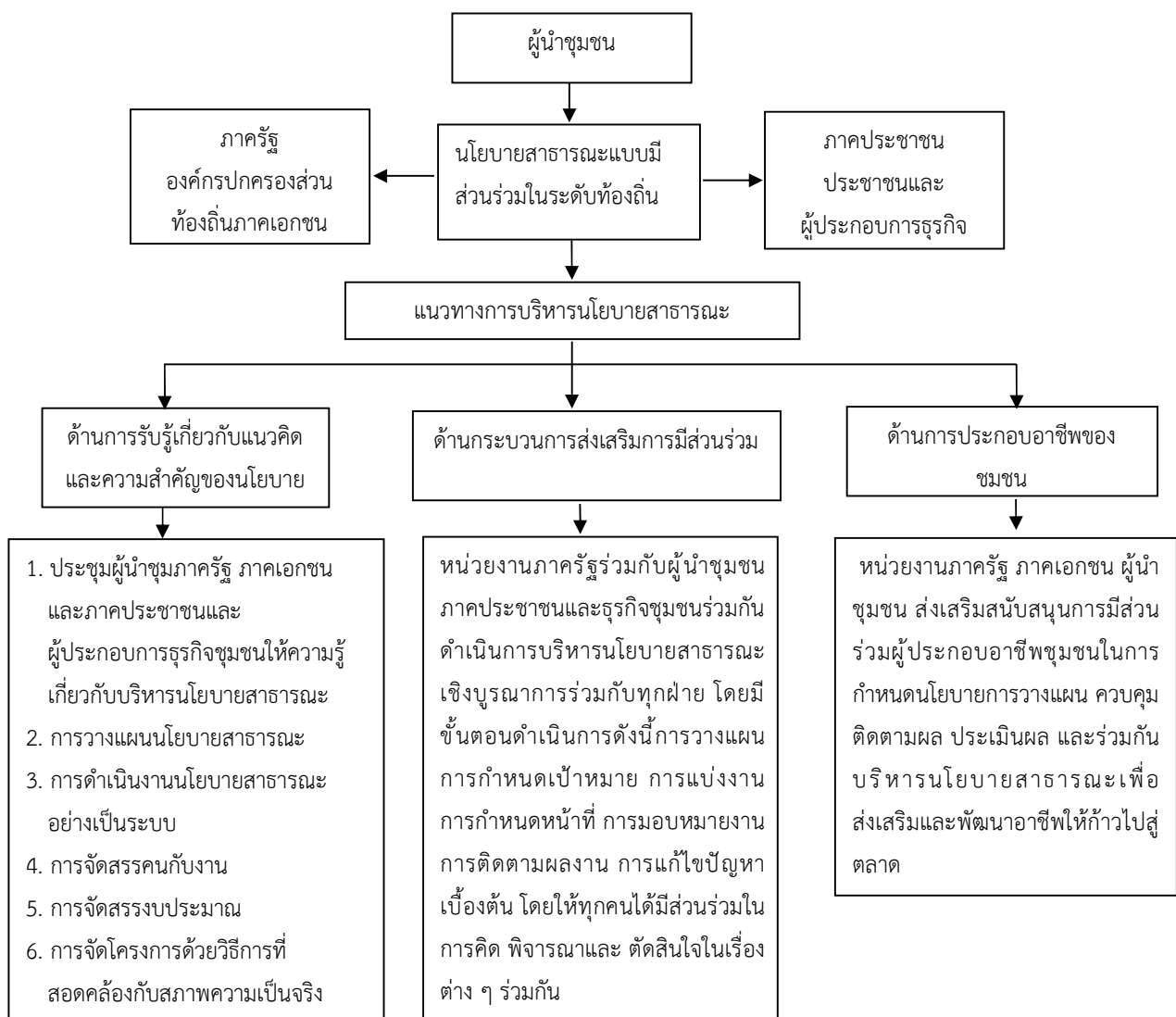
### **ด้านการประกอบอาชีพของชุมชน**

กระบวนการเปิดโอกาสให้ประชาชนในชุมชนเข้ามามีส่วนร่วมในการวิเคราะห์และตัดสินใจร่วมกัน มีการจัดประชุม การจัดสัมมนาเชิงปฏิบัติการภายในชุมชน และเปิดกว้างรับฟังความคิดเห็นของประชาชนในชุมชน นอกจากนี้ การเปิดโอกาสให้ชาวบ้านได้เข้าไปมีส่วนร่วมในการบริหารจัดการถือเป็นสิ่งที่ดี เพราะเป็นการเปิดโอกาสให้เสนอปัญหา หรือปรึกษาหารือในที่ประชุม วิเคราะห์ และตัดสินใจ หาวิธีทาง แนวทางแก้ปัญหาให้กับชุมชน โดยเลือกแนวทางที่ได้ทำการตัดสินใจร่วมกัน ซึ่งสอดคล้องกับ (ผการัตน์ พินิจวัฒน์



(2561 : 145-147) ได้ศึกษาเรื่อง การส่งเสริมอาชีพให้ชุมชน : กรณีศึกษา บ้านโพธิ์ไทร ตำบลเมือง อำเภอมือง จังหวัดเลย พบว่า 1) การประกอบอาชีพและแนวทางการส่งเสริมอาชีพ บ้านโพธิ์ไทร มีหน่วยงานเข้ามาให้ความรู้ เกี่ยวกับการส่งเสริมอาชีพภายในชุมชน ได้แก่ หน่วยงานพัฒนาชุมชนจังหวัดเลย มหาวิทยาลัยราชภัฏเลย ส่วนการให้มีอาชีพเสริมในชุมชนที่ชาวบ้านต้องการมากที่สุด คือ อาชีพเกี่ยวกับการเกษตร เช่น การเพาะเห็ดการปลูกผักปลอดสารพิษขาย และต้องการให้มีอาชีพเสริม คือ รับทำบายศรี ส่วนแนวทางและวิธีการส่งเสริมอาชีพภายในหมู่บ้าน คือ การจัดอบรมให้ความรู้เกี่ยวกับอาชีพ และต้องการให้ตลาดรองรับสินค้า 2) ข้อเสนอแนะแนวทางการพัฒนาการส่งเสริมอาชีพให้ชุมชนบ้านโพธิ์ไทร ตำบลเมือง อำเภอมือง จังหวัดเลย ได้แก่ 1) ควรส่งเสริมด้านความรู้และประสบการณ์ในการตั้งกลุ่มอาชีพต่างๆ 2) ควร ส่งเสริมด้านทำเอกสารของงบประมาณสนับสนุนจากหน่วยงาน 3) ควรส่งเสริมด้านการจัดตั้งสถานที่จำหน่าย สินค้า เช่น ตลาด OTOP ในชุมชนหรือตลาดประจำตำบล 4) ควรส่งเสริมอบรมด้านอาชีพอื่นๆ ที่นอกเหนือ จากอาชีพภายในกลุ่ม เช่น จัดอบรมการทำเห็ดฟาง การทำขนมไทย การทำน้ำยาล้างจาน

**องค์ความรู้ใหม่แนวทางการบริหารนโยบายสาธารณะแบบมีส่วนร่วมในระดับท้องถิ่น**



จากแผนภาพ องค์ความรู้ที่ได้จากการวิจัย แนวทางการบริหารนโยบายสาธารณะแบบมีส่วนร่วมในระดับท้องถิ่นของเทศบาล ตำบลแม่คำมี อำเภอเมืองแพร่ จังหวัดแพร่ มีดังนี้

#### **ด้านการรับรู้เกี่ยวกับแนวคิดและความสำคัญของนโยบาย**

1. ประชุมผู้นำชุมชนภาครัฐ ภาคเอกชน และภาคประชาชนและผู้ประกอบการธุรกิจชุมชนให้ความรู้เกี่ยวกับบริหารนโยบายสาธารณะ
2. การวางแผนนโยบายสาธารณะ
3. การดำเนินงานนโยบายสาธารณะอย่างเป็นระบบ
4. การจัดสรรคนกับงาน
5. การจัดสรรงบประมาณ
6. การจัดโครงการด้วยวิธีการที่สอดคล้องกับสภาพความเป็นจริง

#### **ด้านกระบวนการส่งเสริมการมีส่วนร่วม**

หน่วยงานภาครัฐร่วมกับผู้นำชุมชน ภาคประชาชนและธุรกิจชุมชนร่วมกันดำเนินการบริหารนโยบายสาธารณะเชิงบูรณาการร่วมกับทุกฝ่าย โดยมีขั้นตอนดำเนินการดังนี้การวางแผน การกำหนดเป้าหมาย การแบ่งงาน การกำหนดหน้าที่ การมอบหมายงาน การติดตามผลงาน การแก้ไขปัญหาเบื้องต้น โดยให้ทุกคนได้มีส่วนร่วมในการคิด พิจารณาและ ตัดสินใจในเรื่องต่าง ๆ ร่วมกัน

#### **ด้านการประกอบอาชีพของชุมชน**

หน่วยงานภาครัฐ ภาคเอกชน ผู้นำชุมชน ส่งเสริมสนับสนุนการมีส่วนร่วมผู้ประกอบการอาชีพชุมชนในการกำหนดนโยบายการวางแผน ควบคุม ติดตามผล ประเมินผล และร่วมกันบริหารนโยบายสาธารณะเพื่อส่งเสริมและพัฒนาอาชีพให้ก้าวไปสู่ตลาด

### **สรุป**

แนวทางการบริหารนโยบายสาธารณะแบบมีส่วนร่วมในระดับท้องถิ่นของเทศบาลตำบลแม่คำมี อำเภอเมืองแพร่ จังหวัดแพร่ หน่วยงานภาครัฐองค์กรปกครองส่วนท้องถิ่นเปิดโอกาสให้ผู้นำชุมชน ภาคเอกชน ภาคประชาชน และภาคธุรกิจชุมชนมีส่วนร่วมในการบริหารตัดสินใจ ปัญหาความต้องการของชุมชนตามสภาพความเป็นจริงและมีส่วนร่วมในการตัดสินใจ ควบคุมดูแลกิจกรรมต่างๆในชุมชนโดยประยุกต์ใช้ทักษะความรู้ ความสามารถ การจัดการจากบรรพบุรุษชุมชนผสมกับแนวคิดใหม่ให้รู้ทันการเปลี่ยนแปลง โดยเน้นการทำงานแบบกระบวนการกลุ่ม หรือองค์กรชุมชนที่มีวัตถุประสงค์ที่ชัดเจนเพื่อให้บรรลุตามวัตถุประสงค์

### **ข้อเสนอแนะ**

#### **1. ข้อเสนอแนะจากการวิจัย**

หน่วยงานภาครัฐ ภาคเอกชน ผู้นำชุมชน ที่เกี่ยวข้องควรตระหนักถึงการทำงานร่วมกันอย่างเป็นระบบ และประชาชนมีส่วนร่วมในการตัดสินใจอย่างแท้จริงนำไปใช้เป็นแนวทางในการบริหารจัดการ

## 2. ข้อเสนอแนะในการทำวิจัยครั้งต่อไป

1) จากการศึกษาวิจัยแนวทางการบริหารนโยบายสาธารณะแบบมีส่วนร่วมในระดับท้องถิ่นของเทศบาลตำบลแม่คำมี อำเภอเมืองแพร่ จังหวัดแพร่ ควรศึกษาวิจัยเกี่ยวกับปัจจัยที่มีผลต่อการบริหารนโยบายสาธารณะแบบมีส่วนร่วม

2) ควรศึกษาวิจัยเกี่ยวกับกลยุทธ์ในการการบริหารนโยบายสาธารณะแบบมีส่วนร่วม

## เอกสารอ้างอิง

เทศบาลตำบลแม่คำมี, **แผนพัฒนาท้องถิ่นเทศบาลตำบลแม่คำมี (2561-2564)**, อำเภอเมือง จังหวัดแพร่.

ธนิตร์ ยืนยง, (2561 : บทคัดย่อ), การมีส่วนร่วมของประชาชนที่ส่งผลต่อการพัฒนาท้องถิ่น จังหวัดนครนายก, **รายงานวิจัย**, มหาวิทยาลัยปทุมธานี.

ผการัตน์ พินิจวัฒน์, (2561 : บทคัดย่อ), การส่งเสริมอาชีพให้ชุมชน : กรณีศึกษา บ้านโพธิ์ไทร ตำบลเมือง อำเภอเมือง จังหวัดเลย, **รายงานวิจัย**, ภาควิชาสังคมศาสตร์ มหาวิทยาลัยราชภัฏเลย.

พระครูปลัดประวิทย์ วรรณโม และคณะ, (2562 : 12), การกำหนดนโยบายสาธารณะของรัฐบาลไทย, **รายงานการวิจัย**, วิทยาลัยสงฆ์พุทธปัญญาศรีทวารวดี มหาวิทยาลัยมหาจุฬาลงกรณราชวิทยาลัย.

พระธรรมโกศาจารย์ (ประยูร ธมฺมจิตฺโต), (2549), **พุทธวิธีในการบริหาร**, พิมพ์ครั้งที่ 4, กรุงเทพมหานคร : โรงพิมพ์มหาวิทยาลัยมหาจุฬาลงกรณราชวิทยาลัย.

สุรินทร์ นียมางกูร, (2557 : 171), **ระเบียบวิธีวิจัยทางรัฐประศาสนศาสตร์**, กรุงเทพมหานคร : โรงพิมพ์มหาจุฬาลงกรณราชวิทยาลัย.

อิงฟ้า สิ้นน้อย และ รัฐชาติ ทักษิณ, (ม.ม.ป.), “**นโยบายสาธารณะ: การบริหารและการจัดการภาครัฐ**”, วารสารสันติศึกษาปริทรรศน์ มจร, ปีที่ 6 ฉบับพิเศษ.

Creighton, James L, (2005), **The Public Participation Handbook: Making Better Decisions Through Citizen Involvement**, San Francisco : Jossieboss.