

แนวทางการดำเนินงานการประกันคุณภาพการศึกษา โดยใช้หลักสาราณียธรรม 6 ของมหาวิทยาลัยมหามกุฏราชวิทยาลัย

The Guidelines for Quality Assurance in Education by using
Sārāṇīyadhamma of Mahamakut buddhist university

นายชยานนท์ ไสเสริม, ดร. สุวัฒน์ รักขันโท, ผศ.ดร.นิเวศน์ วงศ์สุวรรณ

Mr. Chayanon Saiserm, Dr. Suwatsan Rakkhantō, Asst. Prof. Dr. Niwes Wongsuwan

เจ้าหน้าที่พัสดุ ฝ่ายพัสดุ กองกลาง มหาวิทยาลัยมหามกุฏราชวิทยาลัย

E-mail: Chayanon@gmail.com

วันที่รับบทความ (Received) : 1 เมษายน 2564

วันที่แก้ไขบทความ (Revised) : 23 พฤษภาคม 2564

วันที่ตอบรับบทความ (Accepted) : 1 มิถุนายน 2564

บทคัดย่อ (Abstract)

การวิจัยเรื่องนี้ ผลการวิจัยพบว่า 1.จากผลการวิจัยการหาแนวทางการพัฒนาการประกันคุณภาพการศึกษา โดยใช้หลักสาราณียธรรม 6 ของมหาวิทยาลัย มหามกุฏราชวิทยาลัย พบว่า ทักษะคติของผู้บริหาร คณาจารย์ และเจ้าหน้าที่ต่อแนวทางการพัฒนาการประกันคุณภาพการศึกษา โดยภาพรวมอยู่ในระดับมาก ($\bar{X} = 4.59$, S.D. 0.218) เมื่อพิจารณาเป็นรายด้าน ด้านที่มีทักษะคติสูงสุดคือ ด้านเมตตาวิจิตรกรรม ($\bar{X} = 4.66$, S.D. 0.356) รองลงมาคือ ด้านศีลสามัญญตา ($\bar{X} = 4.63$, S.D. 0.320) ถัดมาได้แก่ด้านเมตตาโมกกรรม ($\bar{X} = 4.63$, S.D.0.364) ด้านเมตตาภยกรรม ($\bar{X} = 4.58$, S.D. 0.311) และด้านทักษะคติน้อยที่สุดคือด้านสาธารณโภคี ($\bar{X} = 4.63$, S.D.0.409) แสดงให้เห็นว่า ผู้บริหาร คณาจารย์ และเจ้าหน้าที่มีแนวคิดเป็นไปในทิศทางเดียวกัน คือ ใช้หลักสาราณียธรรม 6 ด้านเป็นแนวทางในการพัฒนางานประกันคุณภาพการศึกษาของมหาวิทยาลัยให้ดียิ่งขึ้น ซึ่งแสดงให้เห็นว่างานประกันคุณภาพการศึกษามีส่วนสำคัญในการพัฒนาคุณภาพการศึกษา และไม่มี ความแตกต่างกันอย่างมีนัยสำคัญทางสถิติ 2. ผลการสัมภาษณ์เชิงลึก (In-Depth Interview) ผู้ให้ข้อมูลสำคัญ (Key Informants) เกี่ยวกับแนวทางการพัฒนาการประกันคุณภาพการศึกษา โดยใช้หลักสาราณียธรรม 6 ของมหาวิทยาลัยมหามกุฏราชวิทยาลัย พบว่า การประยุกต์ใช้หลักสาราณียธรรมในการปฏิบัติหน้าที่และการบริหารงาน เป็นการสร้างความสามัคคีปรองดอง มีความเมตตาปรารถนาดีต่อกันช่วยเหลือเกื้อกูลกัน ให้คำแนะนำในสิ่งที่ดีงาม ยึดมั่นอยู่ในศีลธรรมอันดีตามระเบียบแบบแผนวัฒนธรรมประเพณีอันดีงาม ผลสัมฤทธิ์ในระดับองค์กรย่อมเป็นไปตามเป้าหมาย กับแนวทางการพัฒนาระบบประกันของมหาวิทยาลัย

คำสำคัญ : แนวทาง, ประกันคุณภาพการศึกษา, สาราณียธรรม

Abstract

The thesis entitled The results of the study revealed as follows: 1) From the study of the guidelines for the development of quality assurance in education by using Sārānīyadhamma of Mahamakut Buddhist university, it was found that the attitudes of administrators, lecturers, and officers towards the development of quality assurance in education, overall, were at a high level (\bar{X}) = 4.59, S.D. = 0.218). When considering in each aspect, *Mettāvācīkamma* had the highest average of attitude (\bar{X}) = 4.66, S.D. = 0.356). The second highest average of attitude was *Sīlasāmaññatā* (\bar{X}) = 4.63, S.D. = 0.320). The third highest average of attitude was *Mettāmanokamma* (\bar{X}) = 4.63, S.D. = 0.364). Followed by *Mettākāyakkamma* (\bar{X}) = 4.58, S.D. = 0.311). The least average of attitude was *Sādhāranabhogitā* (\bar{X}) = 4.63, S.D. = 0.409). The results showed that administrators, lecturers, and officers had the ideas in the same direction of using Sārānīyadhamma as the guidelines for the development of quality assurance in education of the university to be better. This also showed that quality assurance in education played an important role in developing the quality of education and that there were no statistically significant differences. 2) The results of the in-depth interview with key informants about the guidelines for the development of quality assurance in education by using Sārānīyadhamma of Mahamakut Buddhist university found that the application of Sārānīyadhamma in performing duties and administration was to create unity, reconciliation, loving-kindness, and goodwill to one another by helping each other, giving advice on good things, adhering to morals in accordance with the good tradition and culture. The achievement at the enterprise level was consistent with the goals and guidelines for the development of the university's assurance system.

Keyword: Guidelines, Quality Assurance in Education, Sārānīyadhamma.

บทนำ (Introduction)

ระบบประกันคุณภาพการศึกษาของสถาบันอุดมศึกษาไทยได้ดำเนินการพัฒนามาอย่างต่อเนื่องตามพระราชบัญญัติการศึกษาแห่งชาติ พ.ศ. 2542 แก้ไขเพิ่มเติม (ฉบับที่ 2) พ.ศ.2545 ในหมวดที่ 6 ว่าด้วยการประกันคุณภาพการศึกษาระบุไว้ว่า “ให้หน่วยงานต้นสังกัดและสถานศึกษาจัดให้มีระบบการ

ประกันคุณภาพภายในสถานศึกษาและให้ถือว่าการประกันคุณภาพภายในเป็นส่วนหนึ่งของระบบการบริหารการศึกษาที่ต้องดำเนินการอย่างต่อเนื่อง” (สำนักงานคณะกรรมการการอุดมศึกษา, 2554 : 4-5) ในปัจจุบันระบบการประกันคุณภาพการศึกษาเข้ามาเป็นส่วนหนึ่งของการจัดการศึกษาในมหาวิทยาลัยต่างๆ โดยมีจุดมุ่งหมายให้เป็นแนวทางปฏิบัติงาน ตลอดจนการดำเนินกิจกรรมและการเรียนการสอน เพื่อให้มีการพัฒนาคุณภาพอย่างชัดเจนและต่อเนื่อง สอดคล้องกับหลักการในระดับชาติไม่ว่าจะเป็นพระราชบัญญัติการศึกษาแห่งชาติ พ.ศ. 2542 แผนพัฒนาเศรษฐกิจและสังคมแห่งชาติ มาตรฐานการศึกษาของชาติ มาตรฐานการอุดมศึกษา เกณฑ์มาตรฐานหลักสูตรระดับอุดมศึกษา แผนการศึกษาแห่งชาติในขณะเดียวกันกับการดำเนินงานของมหาวิทยาลัยต้องเป็นไปตาม ปรัชญา ปณิธาน วิสัยทัศน์ พันธกิจ และยุทธศาสตร์ที่ตั้งไว้

การทำประกันคุณภาพในมหาวิทยาลัยยังถือได้ว่าเป็นการปรับนโยบายของมหาวิทยาลัยให้สอดคล้องกับหลักการของชาติโดยอัตโนมัติ พิจารณาได้จากรายละเอียดปลีกย่อยของการประกันคุณภาพการศึกษา สำนักงานคณะกรรมการการอุดมศึกษา ซึ่งจะแบ่งออกเป็นองค์ประกอบต่างๆ 9 องค์ประกอบว่าด้วยสิ่งที่พึงมีในการจัดการศึกษา ทั้งยังกำหนดตัวบ่งชี้การประกันคุณภาพการศึกษาภายใน ภายใต้หลักการที่ครอบคลุมองค์ประกอบคุณภาพตามกฎกระทรวงว่าด้วยระบบ หลักเกณฑ์และวิธีการประกันคุณภาพการศึกษา พ.ศ.2553 ตัวบ่งชี้เหล่านี้สามารถประเมินได้ครบทุกมิติของระบบ สร้างสมดุลของมุมมองการบริหารจัดการทุกด้านและสอดคล้องไปในทิศทางเดียวกับมาตรฐานการประกันคุณภาพการศึกษาภายนอกของสำนักงานรับรองมาตรฐานและประเมินคุณภาพการศึกษา ทั้งหมดนี้เพื่อควมมีประสิทธิภาพและคุณภาพในการปฏิบัติงาน สร้างบัณฑิตให้เกิดการเรียนรู้และมีคุณภาพอย่างแท้จริง โดยจะมีการประเมินคุณภาพจากคณะกรรมการตรวจประเมินคุณภาพเป็นการรองรับอีกด้วย (สำนักงานคณะกรรมการการอุดมศึกษา, 2554 : 4-5)

การดำเนินงานการประกันคุณภาพการศึกษาของมหาวิทยาลัยมหามกุฏราชวิทยาลัยเป็นสิ่งสำคัญที่บุคลากรในมหาวิทยาลัยมหามกุฏราชวิทยาลัย ต้องช่วยกันขับเคลื่อนและผลักดันในระบบการประกันคุณภาพการศึกษาเป็นไปตามเกณฑ์มาตรฐานที่กำหนด บุคลากรต้องเข้ามามีส่วนร่วมในการตัดสินใจซึ่งเป็นกระบวนการที่ต่อเนื่องโดยการกำหนดปัญหาและความต้องการ การวางแผน การทำกิจกรรมและการตัดสินใจปฏิบัติตามแผนที่กำหนดไว้ การร่วมแรงร่วมใจ การติดต่อประสานงาน ตลอดจนการมีส่วนร่วมในกระบวนการควบคุมตรวจสอบและประเมินผลการดำเนินงานภายใต้เกณฑ์มาตรฐานที่กำหนด เพื่อปรับปรุงพัฒนาระบบการทำงานอย่างต่อเนื่อง ให้บรรลุวัตถุประสงค์และเป้าหมายที่ตั้งไว้

ดังนั้น ผู้บริหาร คณาจารย์ และเจ้าหน้าที่ มหาวิทยาลัยมหามกุฏราชวิทยาลัย จำเป็นต้องใช้หลักพุทธศาสนามาใช้ในการดำเนินงานการประกันคุณภาพการศึกษา เพื่อให้การทำงานประสบผลสำเร็จตามความประสงค์ คือ หลักสาราณียธรรม 6 คุณธรรมเป็นเหตุที่ระลึกถึงกันหลักการอยู่ร่วมกันด้วยความสามัคคี

มี 6 ประการ ประกอบด้วย (1) เมตตากายกรรม คือ การช่วยเหลือกิจธุระของผู้ร่วมงานด้วยความเต็มใจ แสดงกิริยาอาการสุภาพ เคารพนับถือกัน การให้การอนุเคราะห์ช่วยเหลือและเอื้อเฟื้อต่อผู้อื่นไม่รังแก ไม่ทำร้ายผู้อื่น ทั้งต่อหน้าและลับหลัง (2) เมตตาวจีกรรม คือ การช่วยบอกแจ้งสิ่งที่เป็นประโยชน์ สั่งสอน แนะนำ ตักเตือนด้วยความหวังดี กล่าววาจาสุภาพ แสดงความเคารพนับถือกัน พุดมีเหตุผล ไม่พุดให้ร้ายผู้อื่นทำให้ผู้อื่นเดือดร้อน ทั้งต่อหน้าและลับหลัง (3) เมตตา मनกรรม คือ การตั้งจิตปรารถนาดี คิดทำสิ่งที่เป็นประโยชน์แก่กัน มองกันในแง่ดี มีหน้าตายิ้มแย้มแจ่มใสต่อกัน เป็นการคิดดีต่อกัน คิดเชิงบวกไม่คิดอิจฉา ริษยาหรือไม่คิดมุ่งร้ายพยาบาท ถ้าทุกคนคิดคิดเชิงบวกแล้วปฏิบัติเหมือนกัน ความสามัคคีก็จะเกิดขึ้นใน หมู่คณะและในสังคมก็จะอยู่ด้วยความสุข (4) สาธารณโภคี คือ การที่ได้สิ่งใดมาโดยชอบธรรม แม้เป็นของ เล็กน้อย ก็ไม่หวงไว้ผู้เดียวนำมาแบ่งปันเฉลี่ยแจกจ่าย ให้ได้มีส่วนร่วมใช้สอยบริโภคทั่วกัน การรู้จักแบ่ง สิ่งของให้กันและกันตามโอกาสอันควรเพื่อแสดงความรักความหวังดีของผู้ที่อยู่ในสังคมเดียวกัน (5) สีส สามัญญตา คือ การที่ทุกคนที่อยู่ร่วมกันมีความประพฤติสุจริตดีงาม ถูกต้องตามระเบียบวินัย ไม่ทำตนให้ เป็นที่นินทารังเกียจของหมู่คณะ ก็จะเป็นการสร้างความรักใคร่สามัคคี มีความประพฤติสุจริตปฏิบัติตาม กฎเกณฑ์ของหมู่คณะไม่เอารอดเอาเปรียบผู้อื่น (6) ทัฐฐีสามัญญตา คือ การที่มีความเห็นชอบร่วมกัน ในข้อ ที่เป็นหลักการสำคัญที่จะนำไปสู่ความหลุดพ้น ล้นทุกข์ หรือขจัดปัญหาไม่เห็นแก่ตัว รู้จักเคารพและรับฟัง ความคิดเห็นของผู้อื่น ร่วมมือร่วมใจในการสร้างสรรค์สังคมให้เกิดความสงบสุขซึ่งนำไปสู่ความสำเร็จ ขณะเดียวกัน มหาวิทยาลัยมหามกุฏราชวิทยาลัยเป็นมหาวิทยาลัยที่มีโครงสร้างการบริหารมีการขยายส่วน งานได้สังกัดในฐานะ คณะ วิทยาเขต วิทยาลัย ห้องเรียน ในพื้นที่หลายจังหวัดทั่วประเทศ ปัจจุบันมี 1 ส่วนกลาง 7 วิทยาเขต 3 วิทยาลัย รวม 11 แห่ง การมีส่วนงานได้สังกัดจำนวนมากและกระจาย อยู่ใน ลักษณะดังกล่าว เป็นประเด็นที่ต้องตอบคำถามในเรื่องการควบคุมคุณภาพการรักษามาตรฐานของการ ดำเนินงานในด้านต่าง ๆ อยู่เสมอ ในช่วงระยะเวลาที่ผ่านมา ถึงแม้ว่าการประกันคุณภาพการศึกษาจะถูก นำมาใช้ในฐานะที่เป็นเครื่องมือในการบริหารคุณภาพ แต่ยังคงพบว่าการดำเนินงานการประกันคุณภาพยังไม่ สามารถขับเคลื่อนให้มีการบริหารเชิงคุณภาพได้ทั่วทั้งองค์กรของมหาวิทยาลัยได้อย่างแท้จริง

ผู้วิจัยเห็นว่า แนวทางการดำเนินงานการประกันคุณภาพการศึกษา โดยใช้หลักสารานุกรม 6 ของมหาวิทยาลัยมหามกุฏราชวิทยาลัย จะเป็นแนวทางที่ดีในการพัฒนาปรับปรุงการดำเนินงานการประกัน คุณภาพการศึกษาประสบผลสำเร็จตามความประสงค์ มีประสิทธิผลมากขึ้น เป็นที่ยอมรับของผู้บังคับบัญชา ผู้ได้บังคับบัญชา นักศึกษา และประชาชนทั่วไป ผู้วิจัยมีความสนใจที่จะศึกษาการดำเนินงานการประกัน คุณภาพการศึกษา โดยใช้หลักสารานุกรม 6 ของมหาวิทยาลัยมหามกุฏราชวิทยาลัย โดยศึกษาทัศนคติ ของผู้บริหาร คณาจารย์ และเจ้าหน้าที่ ที่เกี่ยวกับการประกัน

วัตถุประสงค์ของการวิจัย (Research Objective)

1. เพื่อศึกษาการดำเนินงานการประกันคุณภาพการศึกษา โดยใช้หลักสภาราณียธรรม 6 ของมหาวิทยาลัยมหามกุฏราชวิทยาลัย
2. เพื่อศึกษาแนวทางการดำเนินงานการประกันคุณภาพการศึกษา โดยใช้หลักสภาราณียธรรม 6 ของมหาวิทยาลัยมหามกุฏราชวิทยาลัย

วิธีดำเนินการวิจัย (Research Methods)

การวิจัยเป็นแบบผสม (Mixed Method Research) โดยใช้ระเบียบวิธีวิจัยเชิงปริมาณ (Quantitative Research) โดยใช้เครื่องมือแบบสอบถาม (Questionnaire) และเชิงคุณภาพ (Qualitative Research) โดยการใช้การสัมภาษณ์เชิงลึก (In-depth Interview) กับผู้ให้ข้อมูลสำคัญ (Key Informants) และแบบสอบถาม แบบมาตราส่วนประมาณค่ามี 5 ระดับ จำนวน 30 ข้อ วิเคราะห์ข้อมูลโดยใช้โปรแกรม SPSS (IBM SPSS Statistics) เพื่อหาค่าร้อยละ ค่าเฉลี่ย ส่วนเบี่ยงเบนมาตรฐาน และสถิติ t-test และ F-test

ผลการวิจัย (Research Results)

1. แนวทางการดำเนินงานการประกันคุณภาพการศึกษา โดยใช้หลักสภาราณียธรรม 6 ของมหาวิทยาลัยมหามกุฏราชวิทยาลัย โดยรวมอยู่ในระดับมาก ($\bar{X} = 4.59$, S.D.218) เมื่อพิจารณาเป็นรายด้าน ด้านที่มีความเห็นสูงสุดคือ ด้านเมตตาวจรกรรม ($\bar{X} = 4.66$, S.D.356) รองลงมาคือ ด้านศีลสามัญญตา ($\bar{X} = 4.63$, S.D.320) และด้านความเห็นน้อยที่สุดคือด้านสาธารณโภคี ($\bar{X} = 4.63$, S.D.409)

2. สรุปผลทดสอบสมมติฐานการวิจัยการเปรียบเทียบความเห็นแนวทางการดำเนินงานการประกันคุณภาพการศึกษา โดยใช้หลักสภาราณียธรรม 6 ของมหาวิทยาลัยมหามกุฏราชวิทยาลัย โดยภาพรวม จำแนกตามปัจจัยส่วนบุคคล สามารถอธิบายผลการทดสอบสมมติฐานในการวิจัยแยกตามปัจจัย ดังต่อไปนี้

สมมติฐานที่ 1 ผู้ให้ข้อมูลสำคัญที่มีสถานภาพต่างกัน มีความเห็นในการดำเนินงานการประกันคุณภาพการศึกษา โดยใช้หลักสภาราณียธรรม 6 แตกต่างกัน พบว่า ความเห็นของผู้บริหาร คณาจารย์ และเจ้าหน้าที่ต่อแนวทางการพัฒนาการประกันคุณภาพการศึกษา โดยใช้หลักสภาราณียธรรม 6 ของมหาวิทยาลัยมหามกุฏราชวิทยาลัยโดยภาพรวม มีสถานภาพต่างกัน มีความเห็นต่อแนวทางการพัฒนาการประกันคุณภาพการศึกษา โดยใช้หลักสภาราณียธรรม 6 ของมหาวิทยาลัยมหามกุฏราชวิทยาลัย ไม่แตกต่างกัน อย่างมีนัยสำคัญทางสถิติที่ระดับ.05 ซึ่งไม่เป็นไปตามสมมติฐานที่ตั้งไว้

สมมติฐานที่ 2 ผู้ให้ข้อมูลสำคัญที่มีอายุต่างกัน มีความเห็นในดำเนินงานการประกันคุณภาพการศึกษา โดยใช้หลักสภาราณียธรรม 6 แตกต่างกัน พบว่า ความเห็นของผู้บริหาร คณาจารย์ และเจ้าหน้าที่ต่อแนวทางการดำเนินงานการประกันคุณภาพการศึกษา โดยใช้หลักสภาราณียธรรม 6 ของ

มหาวิทยาลัยมหามกุฏราชวิทยาลัยโดยภาพรวม มีอายุต่างกัน มีแนวคิดไม่แตกต่างกัน อย่างมีนัยสำคัญทางสถิติที่ระดับ .05 ซึ่งไม่เป็นไปตามสมมติฐานที่ตั้งไว้

สมมติฐานที่ 3 ผู้ให้ข้อมูลสำคัญที่มีระดับการศึกษาต่างกัน มีความเห็นในการดำเนินการประกันคุณภาพการศึกษา โดยใช้หลักสราณียธรรม 6 แตกต่างกัน พบว่า ความเห็นของผู้บริหาร คณาจารย์ และเจ้าหน้าที่ต่อแนวทางการดำเนินการประกันคุณภาพการศึกษา โดยใช้หลักสราณียธรรม 6 ของมหาวิทยาลัยมหามกุฏราชวิทยาลัย โดยภาพรวมมีระดับการศึกษาต่างกัน มีความเห็นต่อแนวทางการดำเนินการประกันคุณภาพการศึกษา โดยใช้หลักสราณียธรรม 6 ของมหาวิทยาลัยมหามกุฏราชวิทยาลัย ไม่แตกต่างกัน อย่างมีนัยสำคัญทางสถิติที่ระดับ .05 ซึ่งไม่เป็นไปตามสมมติฐานที่ตั้งไว้

สมมติฐานที่ 4 ผู้ให้ข้อมูลสำคัญที่มีตำแหน่งต่างกัน มีความเห็นในการดำเนินการประกันคุณภาพการศึกษา โดยใช้หลักสราณียธรรม 6 แตกต่างกัน พบว่า ความเห็นของผู้บริหาร คณาจารย์ และเจ้าหน้าที่ต่อแนวทางการดำเนินการประกันคุณภาพการศึกษา โดยใช้หลักสราณียธรรม 6 ของมหาวิทยาลัยมหามกุฏราชวิทยาลัย โดยภาพรวม มีตำแหน่งทางวิชาการต่างกัน มีความเห็นต่อแนวทางการดำเนินการประกันคุณภาพการศึกษา โดยใช้หลักสราณียธรรม 6 ของมหาวิทยาลัยมหามกุฏราชวิทยาลัย ไม่แตกต่างกัน อย่างมีนัยสำคัญทางสถิติที่ระดับ .05 ซึ่งไม่เป็นไปตามสมมติฐานที่ตั้งไว้

สมมติฐานที่ 5 ผู้ให้ข้อมูลสำคัญที่มีประเภทสายงาน มีความเห็นในการดำเนินการประกันคุณภาพการศึกษา โดยใช้หลักสราณียธรรม 6 แตกต่างกัน พบว่า ความเห็นของผู้บริหาร คณาจารย์ และเจ้าหน้าที่ต่อแนวทางการดำเนินการประกันคุณภาพการศึกษา โดยใช้หลักสราณียธรรม 6 ของมหาวิทยาลัยมหามกุฏราชวิทยาลัย โดยภาพรวมประเภทสายงานแตกต่างกัน มีความเห็นต่อแนวทางการดำเนินการประกันคุณภาพการศึกษา โดยใช้หลักสราณียธรรม 6 ไม่แตกต่างกัน อย่างมีนัยสำคัญทางสถิติที่ระดับ.05 ซึ่งไม่เป็นไปตามสมมติฐานที่ตั้งไว้

สมมติฐานที่ 6 ผู้ให้ข้อมูลสำคัญที่มีประสบการณ์การทำงานต่างกัน มีความเห็นในการดำเนินการประกันคุณภาพการศึกษา โดยใช้หลักสราณียธรรม 6 ของมหาวิทยาลัยมหามกุฏราชวิทยาลัย โดยภาพรวมแตกต่างกัน พบว่า ความเห็นของผู้บริหาร คณาจารย์ และเจ้าหน้าที่ ที่มีต่อแนวทางการดำเนินการประกันคุณภาพการศึกษา โดยใช้หลักสราณียธรรม 6 ของมหาวิทยาลัยมหามกุฏราชวิทยาลัย จำแนกตามประสบการณ์การทำงานต่างกัน มีความเห็นต่อแนวทางการดำเนินการประกันคุณภาพการศึกษา โดยใช้หลักสราณียธรรม 6 ไม่แตกต่างกัน อย่างมีนัยสำคัญทางสถิติที่ระดับ.05 ซึ่งไม่เป็นไปตามสมมติฐานที่ตั้งไว้

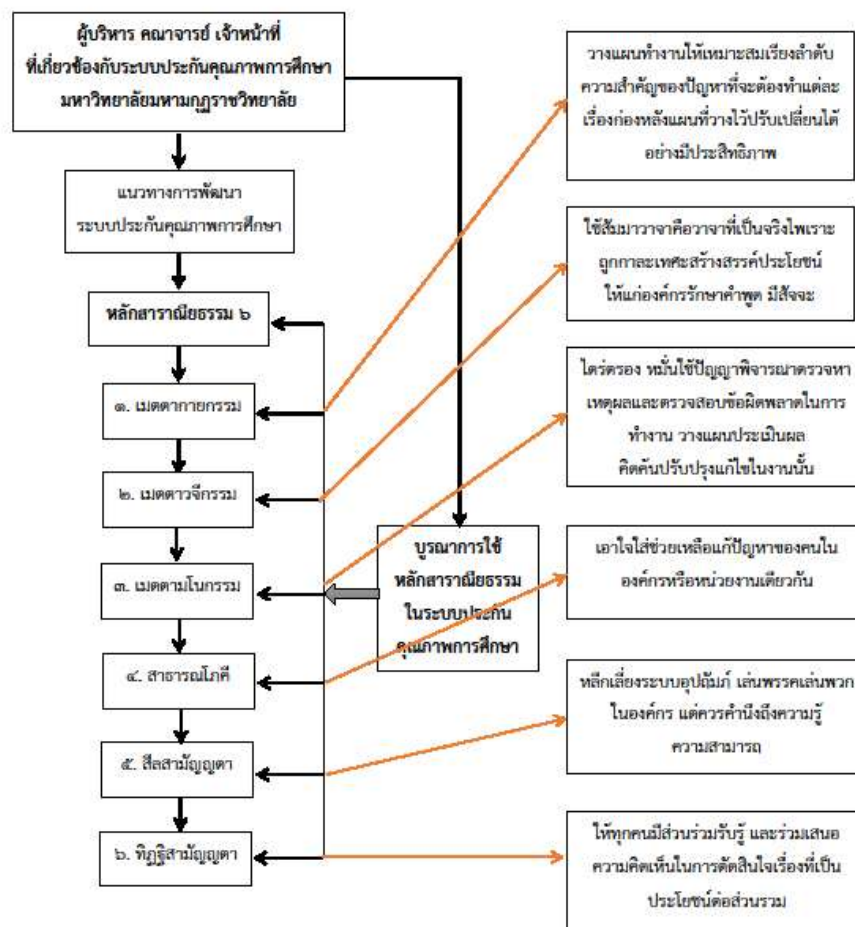
3. สรุปลผลการสัมภาษณ์เชิงลึก (In-Depth Interview) ผู้ให้ข้อมูลสำคัญ (Key Informants) เกี่ยวกับแนวทางการดำเนินการประกันคุณภาพการศึกษา โดยใช้หลักสราณียธรรม 6 ของมหาวิทยาลัยมหามกุฏราชวิทยาลัย ครั้งนี้ทำให้ทราบถึงปัญหาอุปสรรค และข้อเสนอแนะ ซึ่งจำแนกเป็น

รายด้าน ได้ดังนี้ การวางแผนตามหลักสาราณียธรรม 6 ของมหาวิทยาลัยมหามกุฏราชวิทยาลัย ผลการสัมภาษณ์ พบว่า การดำเนินนโยบายต่างองค์กร ต้องเป็นไปในทิศทางเดียวกันกับมติดังกล่าวหรือหลักการขององค์กร ไม่ฝ่าฝืนมติหรือหลักการนั้น อันจะก่อให้เกิดความหวาดระแวง ไม่ไว้เนื้อเนื้อเชื่อใจกันและเป็นที่รังเกียจขององค์กรได้ ยิ่งมหาวิทยาลัยเป็นมหาวิทยาลัยทางพระพุทธศาสนา สังคมมีความห่วงใยกัน (สาราณียา) รักใคร่กัน (ปิยกรณา) ให้เกียรติซึ่งกันและกัน (ครุกรณา) เกื้อกูลกัน (สังคหายะ) ไม่วิวาทะ มีความสามัคคีและมีเอกภาพ มีความสำคัญต่อสถานศึกษาเพราะคนต้องอยู่กับคนด้วยหลักธรรมนี้ การใช้คำพูด ๆ ออกมาแต่คำพูดที่ตีงาม ด้วยความรักความปรารถนาดี รู้จักการพูดให้กำลังใจกันและกัน หรือปียวาจาเมตตาวจีกรรม ในยามที่ต้องพบกับความทุกข์ความผิดหวังหรือความเศร้าหมองต่างๆ แนะนำในสิ่งที่ดีและมีประโยชน์ พูดด้วยความจริงใจต่อบุคคลอื่น ไม่พูดส่อเสียดบุคคลอื่นให้เกิดความเจ็บช้ำน้ำใจ ไม่ดูถูกคนที่ด้อยกว่าตนเองและไม่พูดให้คนอื่นเกิดความเข้าใจผิดจนทะเลาะกันพูดแต่สิ่งที่เป็นประโยชน์ หลักสาราณียธรรม 6 จะช่วยสร้างความสามัคคีในสังคมซึ่งจะช่วยให้อสังคมน่าอยู่มากขึ้น ซึ่งการพัฒนาวิทยาลัยต้องอาศัยความร่วมมือทุกส่วนของมหาวิทยาลัย ต้องใช้ความสามัคคีเพื่อให้องค์กรดียิ่งขึ้น การวางแผนการดำเนินงานการประกันคุณภาพการศึกษา ต้องอาศัยหลักเมตตาตามโนกรรม คือการคิดดี มองกันในแง่ดี มีความหวังดี ปรารถนาดี มีความรักความเมตตาต่อกัน คิดทำแต่สิ่งที่เป็นประโยชน์แก่กัน คิดพิจารณาวินิจฉัยคิดวางแผนต่าง ๆ โดยมุ่งทำให้เกิดประโยชน์สุขร่วมกัน ไม่คิดทำร้ายซึ่งกันและกัน ไม่คิดอิจฉาริษยา ไม่คิดอคติ ไม่คิดพยาบาทไม่คิดผูกโกรธแค้นเคืองกัน รู้จักให้ออกาสและให้อภัยต่อกันอยู่เสมอ ในการสัมพันธ์ไมตรีกับผู้ร่วมงาน พรรคพวกเพื่อนฝูง สมาชิกในหมู่คณะ และพี่น้องในครอบครัว ไม่ว่าจะองค์กรใดก็ตาม การใช้หลักธรรมที่ทำให้เกิดความสามัคคี 6 หรือที่เรียกว่า “สาราณียธรรม 6” (ธรรมเป็นเหตุให้ระลึกถึงกัน ธรรมที่ทำให้เกิดความสามัคคี) มาเป็นหลักปฏิบัติ จะได้รับประโยชน์อย่างยิ่ง นำทุกด้านเพราะจะขาดด้านใดด้านหนึ่งมิได้ การให้คำปรึกษาต่อนักศึกษาต้องเป็นเมตตา การทำงานเป็นทีมเน้นผลประโยชน์ขององค์กร (สาธารณโภคี) การทำงานร่วมกันต้องปรับจูนความคิดเห็นให้สอดคล้องต้องกัน (ทัญญูสามัญญุตตา) การรับผิดชอบหน้าที่ (ศีลสามัญญุตตา) นำมาใช้ได้ทั้ง 6 ด้าน แต่จะเน้นเป็นพิเศษในด้านที่ 5 สำหรับการวางแผนเพื่อเป็นแนวทางในการดำเนินงานการประกันคุณภาพการศึกษา หลักสาราณียธรรม 6 ที่นำมาใช้เพื่อเป็นแนวทางในการดำเนินงานการประกันคุณภาพการศึกษา ผลการสัมภาษณ์สรุปความได้ว่า การปฏิบัติต่อเพื่อนร่วมงานด้วยความปรารถนาดีต่อกันโดยยึดหลักเมตตาธรรมไม่ว่าจะเป็นทางด้านกายกรรม คือ ไม่มุ่งร้ายต่อกัน ทางวจีกรรม คือ ไม่พูดจาให้ร้ายป้ายสีเพื่อให้อื่นเกิดความเสื่อมเสีย และทางมนกรรม คือ ไม่คิดพยาบาท มุ่งร้ายหรืออิจฉาริษยาต่อกัน ให้ข้อเสนอแนะต่อเพื่อนร่วมงานในการแก้ไขปัญหาบางสิ่งบางอย่างจะยากเกินความสามารถ รวมทั้งคอยชักชวนต่อเพื่อนร่วมงานด้วยความหวังดี โดยมีความปรารถนาดีในการที่จะทำงานร่วมกับผู้อื่นโดยยึดเอาองค์กรเป็นที่ตั้ง มีการแบ่งปันผลประโยชน์ภายในองค์กรอย่างยุติธรรม และปฏิบัติตามกฎระเบียบของหน่วยงานอย่างเคร่งครัด ต้องเป็นแบบอย่างที่ดีแก่

เพื่อนร่วมงาน โดยพร้อมที่จะปรับทัศนคติ คือความคิดเห็นของตนเองโดยยอมรับฟังความคิดเห็นของเพื่อนร่วมงาน ก็จะทำให้ความสัมพันธ์กับเพื่อนร่วมงานเป็นไปในทิศทางที่ดีขึ้น การอยู่ร่วมกันในสังคมการคิดดี พูดดี ทำดี จึงเป็นสิ่งสำคัญที่พึงมีในตัวบุคคล เมื่อเรามีจิตใจดีผู้รับหรือผู้ที่ติดต่อกับเราย่อมสามารถรับรู้ได้ถึงความปรารถนาดีทำให้เกิดการร่วมมือร่วมใจกันทำงานส่งผลให้การทำงานสำเร็จลุล่วงได้ตามเป้าหมายขององค์กร

องค์ความรู้จากการวิจัย (Research Knowledge)

สรุปองค์ความรู้ที่ได้จากการวิจัย (Body of Knowledge) องค์ความรู้ที่ได้จากแนวทางการดำเนินงานการประกันคุณภาพการศึกษา โดยใช้หลักหลักสราณียธรรม 6 ของมหาวิทยาลัยมหามกุฏราชวิทยาลัย



แผนภาพที่ 1 องค์ความรู้ที่ได้จากการวิจัย

จากแผนภาพที่ 1 ผู้วิจัยได้รับองค์ความรู้จากการศึกษาในครั้งนี้ ซึ่งจะนำไปสู่แนวทางการดำเนินงานการประกันคุณภาพการศึกษา โดยใช้หลักสารานุกรม 6 ของมหาวิทยาลัยมหามกุฏราชวิทยาลัย สรุปได้ดังนี้

1. ด้านเมตตาทายกรรม ผู้วิจัยสรุปได้ว่า การปฏิบัติงานให้สำเร็จตามเป้าหมายและผลสัมฤทธิ์ บุคลากรทุกระดับต้องมีความตั้งใจจริง มุ่งมั่นทำงานที่จะทำประโยชน์แก่องค์กร การให้คำแนะนำแก่เพื่อนร่วมงานมีผลต่อการปฏิบัติงานของบุคลากร หัวหน้างานต้องเป็นต้นแบบที่ดีในการก้าวไปสู่ความสำเร็จเป็นการกระตุ้นหรือให้กำลังใจ รวมทั้งสร้างแรงจูงใจ เพราะจะช่วยส่งเสริมให้บุคลากรมีประสิทธิภาพในการดำเนินงานมากขึ้น รวมถึงการแบ่งปันความรู้ทั้งในส่วนที่เป็นภาคทฤษฎีและในส่วนที่เป็นประสบการณ์แล้วนำมาถ่ายทอดเป็นวิทยาทาน เพื่อให้เกิดการมุ่งมั่นในการทำงานตามภาระหน้าที่โดยยึดเป้าหมายขององค์กรเป็นหลักร่วมกัน

2. ด้านเมตตาวจีกรรม ผู้วิจัยสรุปได้ว่า การปฏิบัติต่อเพื่อนร่วมงานด้วยความสุภาพ วาจาเรียบร้อย ด้วยการนำหลักสารานุกรมมาประยุกต์ใช้ในการปฏิบัติงานทางด้านประกันคุณภาพการศึกษา ปรับความคิดเห็นของตนเองและรับฟังความคิดเห็นของเพื่อนร่วมงาน มีสัมมาคารวะตลอดถึงความสัมพันธ์อันดีกับเพื่อนร่วมงานอย่างเสมอต้นเสมอปลาย ในยามที่เพื่อนประสบกับความทุกข์ ความผิดหวัง หรือปัญหาต่างๆ กล่าวคำที่ติงามพูดให้กำลังใจต่อกันด้วยความปรารถนาดี และมีความคิดที่ดีมีเมตตา มีเมตตาหวังดี ไม่คิดอคติต่อกัน

3. ด้านเมตตาโมกกรรม ผู้วิจัยสรุปได้ว่า การปฏิบัติงานด้วยความสมัครใจและมุ่งหวังในผลสำเร็จของงานเหนือสิ่งอื่นใดปฏิบัติงานด้วยความชื่นชอบมุ่งหวังให้ผลงานที่ได้รับบรรลุตามจุดมุ่งหมาย ไม่ย่อท้อต่ออุปสรรค และไม่ละทิ้งงานพยายามและหมั่นเพียรที่จะหาประสบการณ์ในการปฏิบัติงานให้เพิ่มพูน และคิดสร้างสรรค์เพื่อที่จะช่วยกันสรรค์สร้างความเจริญให้เกิดขึ้นกับหน่วยงาน มีจิตสำนึกในการทำงานเพื่อประโยชน์ส่วนรวม ซื่อตรงต่อตนเองต่องานและบุคคลอื่น ๆ อีกทั้งสร้างความสัมพันธ์ของบุคลากรเพื่อส่งเสริมให้เกิดความรักความสามัคคีในองค์กร

4. ด้านสาธารณโภคี ผู้วิจัยสรุปได้ว่า การมีความรักในการทำงาน เอื้อเพื่อแบ่งปัน มีความพร้อมในการรับแนวคิดใหม่ๆ เพื่อให้เกิดสิ่งที่เป็นประโยชน์แก่สถานศึกษาและผู้ทำการศึกษาส่งเสริมสนับสนุนและปลูกจิตสำนึกให้รู้จักการประยุกต์ใช้หลักสารานุกรม และสนับสนุนให้มีการนำหลักธรรมในพระพุทธศาสนามาใช้ในหน่วยงานอย่างแท้จริง การนำหลักธรรมทางพระพุทธศาสนาเป็นสิ่งนำทางการประกันคุณภาพการศึกษา ทั้งนี้ผู้ที่มีส่วนเกี่ยวข้องคือบุคลากรฝ่ายต่างๆ ในงานการประกันคุณภาพการศึกษาของมหาวิทยาลัย โดยมีเป้าหมายที่สำคัญอันดับหนึ่ง คือ การแนะนำความรู้ความเข้าใจในด้าน

ต่างๆ ให้กับบุคลากรทุกฝ่าย คือ กิจธุระอันดีหนึ่งของบุคลากรทุกฝ่ายที่มีส่วนเกี่ยวข้องกับการประกันคุณภาพการศึกษาที่ต้องทำเพื่อขึ้นนำหน่วยงานสถานศึกษาให้การมุ่งไปสู่ความสำเร็จ

5. ด้านศีลสามัญญตา ผู้วิจัยสรุปได้ว่า การประพฤติตนที่ดีงาม มีระเบียบวินัยอยู่ในระเบียบของส่วนรวม กระทำตัวเป็นที่รักนับถือขององค์กร ไม่ทำตนให้เป็นที่รังเกียจหรือเสื่อมเสียต่อองค์กร และเพื่อนร่วมงาน การที่จะให้องค์กรนั้นมีศีลธรรมหรือปฏิบัติให้อยู่ในกฎระเบียบ ข้อบังคับนั้น ผู้นำหรือผู้บริหารต้องทำให้เห็นเป็นตัวอย่างชัดเจน เป็นรูปธรรม บริหารงานด้วยความซื่อสัตย์สุจริต มีวินัยในตนเอง รักษากฎระเบียบวินัยที่ตั้งไว้ เปิดเผยข้อมูลข่าวสารอย่างตรงไปตรงมา และสามารถตรวจสอบความถูกต้องได้ เข้าถึงข้อมูลข่าวสารได้สะดวก สร้างการตรวจสอบและประเมินผลที่มีประสิทธิภาพซึ่งเป็นการสร้างความไว้วางใจซึ่งกันและกัน

6. ด้านทวิญญูสามัญญตา ผู้วิจัยสรุปได้ว่า ควรเคารพความคิดเห็นของกันและกัน รับฟังปัญหาคำแนะนำต่างๆ เพื่อนำมาปรับปรุงแก้ไขพัฒนาการพัฒนาระบบประกันคุณภาพการศึกษา หมั่นประชุมกันปรึกษาหารือกันเพื่อแก้ไขปัญหา ปรับปรุงงาน หรือเพื่อประสานประโยชน์ เพราะการประชุมจะทำให้รู้คน รู้งาน รู้ปัญหา หรือผลที่เกิดจากการทำงานทำให้เกิดความเจริญแก่บุคลากรในมหาวิทยาลัย ให้บุคลากรทุกฝ่ายมีส่วนร่วมรับรู้และร่วมเสนอความเห็นในการตัดสินใจเรื่องสำคัญๆ ขององค์กร

ข้อเสนอแนะการวิจัย (Research Suggestions)

1. ข้อเสนอแนะในเชิงแนวทางการดำเนินงานการประกันคุณภาพการศึกษา

ผลจากการศึกษาวิจัยเรื่องแนวทางการดำเนินงานการประกันคุณภาพการศึกษา โดยใช้หลักสารณียธรรม 6 ของมหาวิทยาลัยมหามกุฏราชวิทยาลัย ทำให้ทราบถึงแนวทางการดำเนินงานการประกันคุณภาพการศึกษา อุปสรรคและปัญหาที่เกี่ยวกับการดำเนินงานการประกันคุณภาพการศึกษาของมหาวิทยาลัย จึงเป็นประโยชน์ต่อมหาวิทยาลัยมหามกุฏราชวิทยาลัยพร้อมทั้งการประยุกต์ใช้หลักธรรมในการดำเนินงานการประกันคุณภาพการศึกษา ดังนั้น จึงขอแนะนำข้อเสนอแนะดังนี้

1.1 ผู้บริหารควรชี้แจงแนวทางการดำเนินงานการประกันคุณภาพการศึกษาในการนำหลักสารณียธรรม 6 ให้กับคณาจารย์ เจ้าหน้าที่ที่ได้รับทราบและเป็นแนวปฏิบัติงานประกันคุณภาพการศึกษาของมหาวิทยาลัย

1.2 หลักสารณียธรรม ที่พบว่า มีค่าการดำเนินงานแนวทางปฏิบัติงานประกันคุณภาพการศึกษาของมหาวิทยาลัยที่มีค่าโดยภาพรวมมีค่าน้อยกว่าแต่ละด้านทั้ง 6 ด้าน ดังนั้นผู้วิจัยจึงให้ข้อเสนอแนะเป็นรายด้านดังนี้ ด้านเมตตาทายกรรม ควรสนับสนุนให้ผู้บริหารและบุคลากรมีความกระตือรือร้น ในการปฏิบัติหน้าที่งานประกันคุณภาพการศึกษา อย่างเช่น มีความอดทนในการรับฟังคำติจากผู้บังคับบัญชา ปฏิบัติตามคำสั่งอย่างเคร่งครัด เมื่อเกิดปัญหาในการปฏิบัติงานควรมีกิจกรรมระดมสมองแก้ปัญหาาร่วมกัน ควรอบรมวินัยแก่ผู้ปฏิบัติงานอยู่เสมอควรสร้างความร่วมมือในการช่วยเหลือผู้ที่มี

ความเดือดร้อน ควรแนะนำผู้กระทำความผิดให้มีการปรับปรุงในสิ่งที่ถูกต้องมากกว่าการว่ากล่าวตักเตือน ด้านเมตตาจริยธรรม ควรใช้วาจาในการแนะนำที่สุภาพ และเป็นประโยชน์แก่ผู้ปฏิบัติงานควรว่ากล่าวตักเตือนด้วยความเมตตาที่มีเหตุผล ควรส่งเสริมการมองโลกในแง่บวกอยู่เสมอ ควรสร้างจิตสำนึกในการทำงานร่วมกัน และถือว่าเป็นผลงานของทุกคนควรแบ่งปันสิ่งของที่ได้มาให้ครบทุกคน หรือพิจารณาความจำเป็นของแต่ละบุคคล ควรสร้างจิตสำนึกในการแบ่งปัน และรู้จักการเสียสละให้แก่ผู้อื่น สนับสนุนในคุณค่าของคน เพื่อการอยู่ร่วมกันอย่างมีความสุข ควรมีการอบรมเพื่อสร้างศีลธรรมอันดีอยู่เสมอ ควรส่งเสริมการปฏิบัติให้ถูกต้องตามระเบียบวินัยอยู่เสมอควรเสริมสร้างความสามัคคีในหมู่คณะอยู่เสมอ เพื่อให้การปฏิบัติงานเป็นไปในทิศทางเดียวกัน ด้านเมตตาธรรม โภจกรรม ผู้บริหารต้องมีใจเป็นกลาง ไม่มีอคติต่อบุคลากร และงานประกันคุณภาพการศึกษา ควรสร้างจิตสำนึกโดยให้เห็นถึงการอยู่ร่วมกันในสังคมที่ต้องพึ่งพาอาศัยกัน ควรส่งเสริมการเคารพ ซึ่งกันและกันทั้งต่อหน้าและลับหลัง เพื่อส่งผลต่อแนวทางในการดำเนินงานการประกันคุณภาพการศึกษา ด้านสาธารณโภคี ซึ่งอยู่ในข้อที่ว่า ผู้บริหารเอื้อเฟื้อเผื่อแผ่สงเคราะห์บุคลากร ผู้ร่วมงานให้มีความสุขในงานประกันคุณภาพการศึกษา ดังนั้น ผู้บริหาร คณาจารย์ และเจ้าหน้าที่ ควรให้แนวทางการดำเนินงานการประกันคุณภาพการศึกษา ได้แก่ การสนับสนุนแรงจูงใจให้กับบุคลากร อย่างเช่น ให้รางวัลแก่คนที่ทำงานตรงต่อเวลา ส่งเสริมให้มีจิตสาธารณะต่อการทำงานเพื่อองค์กร ซึ่งจะช่วยให้ผู้ได้บังคับบัญชา มีแรงจูงใจในการทำงานเพื่อองค์กรในงานด้านประกันคุณภาพการศึกษา ด้านศีลสามัญญตา ผู้บริหาร คณาจารย์ และเจ้าหน้าที่ควรดำเนินการปรับปรุงแก้ไขในการดำเนินงานให้เกิดทักษะและมีคุณภาพมากขึ้น อย่างเช่น ส่งเสริมการจัดอบรมกระบวนการการทำงานเป็นทีม จัดกิจกรรมเสริมทักษะเกี่ยวกับความเป็นผู้มีจิตสาธารณะต่องานด้านประกันคุณภาพการศึกษามากยิ่งขึ้น ด้านทิวฐิสามัญญตา ผู้บริหาร คณาจารย์ และเจ้าหน้าที่ ควรให้แนวทางการดำเนินงานการประกันคุณภาพการศึกษา ได้แก่ ควรรับฟังการแสดงความคิดเห็นของทุกคน และควรฝึกสติสัมปชัญญะแก่ทุกๆ คน

1.3. ปัญหาและอุปสรรคทุกด้านของแนวทางการดำเนินงานการประกันคุณภาพการศึกษา ที่ได้จากการสัมภาษณ์ผู้ทรงคุณวุฒิ ควรนำมาวิเคราะห์ถึงปัญหาหลักแล้วดำเนินการแก้ไขตามคำแนะนำ เพื่อให้เกิดประโยชน์สูงสุดต่อการพัฒนางานด้านประกันคุณภาพการศึกษาของมหาวิทยาลัย

2. ข้อเสนอแนะในการทำวิจัยครั้งต่อไป

สำหรับผู้สนใจที่จะทำวิจัยในประเด็นที่ต่อเนื่องจากงานวิจัยนี้ ควรวิจัยในหัวข้อต่อไปนี้

2.1 การประยุกต์ใช้หลักสาราณียธรรมเพื่อแก้ไขปัญหาความขัดแย้ง

2.2 ผลสัมฤทธิ์ของการใช้กิจกรรมเชิงพุทธที่เน้นธรรมะเรื่องหลักสาราณียธรรมเพื่อการเสริมสร้าง มนุษย์สัมพันธ์ของผู้บริหาร คณาจารย์และเจ้าหน้าที่ในสถานศึกษา

เอกสารอ้างอิง (References)

- เข็มทอง ศิริแสงเลิศ. (2540). การวิเคราะห์ระบบประกันคุณภาพการศึกษาของโรงเรียนอาชีวศึกษาเอกชน กรุงเทพมหานคร. *วิทยานิพนธ์ปริญญาโทศึกษาศาสตร์*. บัณฑิตวิทยาลัย. จุฬาลงกรณ์มหาวิทยาลัย.
- ทองหล่อ วงษ์ธรรมมา. (2538). *ปรัชญา 201 พุทธศาสตร์*. กรุงเทพมหานคร: โอ เอส.พรี้นติ้ง เฮ้าส์, 2538.
- ปราธนา อังคประสารทชัย. (2560). “ปัจจัยส่งผลต่อการมีส่วนร่วมในการประกันคุณภาพการศึกษาของบุคลากรมหาวิทยาลัยเทคโนโลยีราชมงคลตะวันออก”. *หลักสูตรปริญญาวิทยาศาสตรมหาบัณฑิต*. จิตวิทยาอุตสาหกรรมและองค์การ. มหาวิทยาลัยรามคำแหง, 2560.
- สำนักงานคณะกรรมการการอุดมศึกษา. (2554). *คู่มือการประกันคุณภาพการศึกษาภายในสถานศึกษา ระดับอุดมศึกษา พ.ศ. 2553*. พิมพ์ครั้งที่ 2. กรุงเทพมหานคร : ห้างหุ้นส่วนจำกัดภาพพิมพ์.
