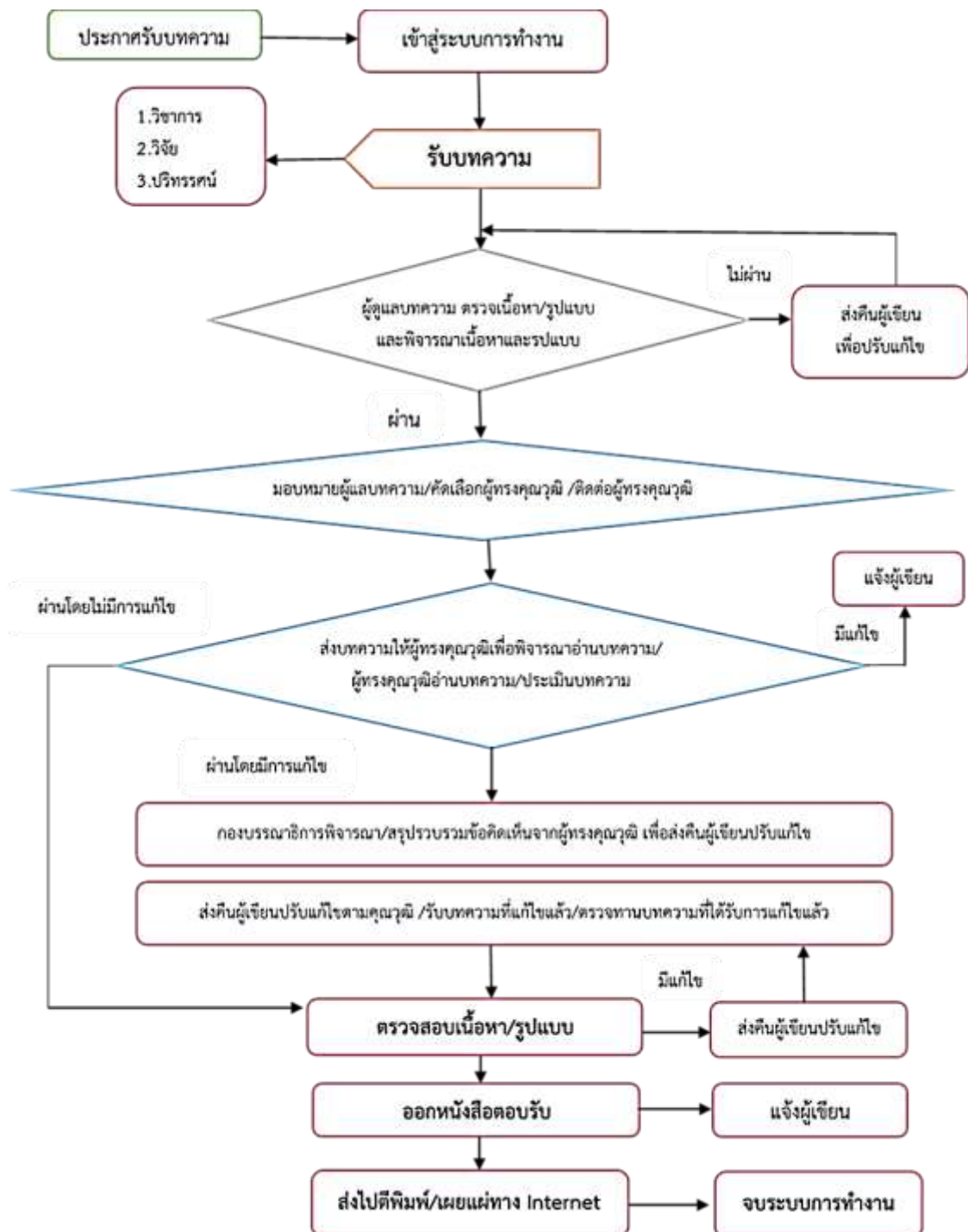


ภาคผนวก

## ขั้นตอนการปฏิบัติงานวารสาร การสอนสังคมศึกษา



## คำแนะนำสำหรับผู้นิพนธ์บทความ

### รูปแบบเอกสารอ้างอิงวารสาร การสอนสังคมศึกษา

เอกสารที่นำมาใช้ในการอ้างอิงบทความ ควรมีที่มาจากแหล่งตีพิมพ์ที่ชัดเจน และมีความน่าเชื่อถือ สามารถสืบค้นได้ เช่น หนังสือ วารสาร หรืองานวิจัย เป็นต้น ผู้เขียนบทความจะต้องตรวจสอบความถูกต้องของรายการอ้างอิง เพื่อป้องกันความล่าช้าในการตีพิมพ์บทความ เนื่องจากบทความที่มีการอ้างอิงไม่ถูกต้อง จะไม่ได้รับการส่งต่อให้ผู้ทรงคุณวุฒิพิจารณาจนกว่าการอ้างอิงเอกสารจะได้รับการแก้ไขให้สมบูรณ์

### สถานที่ติดต่อเกี่ยวกับบทความ

สำนักงานวารสาร การสอนสังคมศึกษา ภาควิชาหลักสูตรและการสอน คณะครุศาสตร์ มหาวิทยาลัยมหาจุฬาลงกรณราชวิทยาลัย ที่ 79 หมู่ 1 ตำบลลำไทร อำเภอมัญจาคีรี จังหวัดขอนแก่น 43170 โทร. 061-9569936, 086-3896509 E-mail: jtss@mcu.ac.th

### 1. ส่วนประกอบของบทความที่ลงตีพิมพ์ในวารสาร

วารสารการสอนสังคมศึกษา ตีพิมพ์บทความประเภทต่างๆ ดังนี้

1.1 บทความพิเศษ บทความวิชาการพิเศษ ที่เสนอเนื้อหาความรู้วิชาการอย่างเข้มข้น ซึ่งผ่านการอ่านและพิจารณาจากผู้ทรงคุณวุฒิในสาขาวิชานั้นๆ มีกลุ่มเป้าหมายเป็นนักวิชาการในด้านต่างๆ

1.2 บทความวิชาการ บทความที่เสนอเนื้อหาความรู้ วิชาการ ซึ่งมีกลุ่มเป้าหมายที่เป็นนิสิต นักศึกษา หรือ ประชาชนทั่วไป

1.3 บทความวิจัย รายงานผลงานวิจัยใหม่ที่มีองค์ความรู้อันเป็นประโยชน์ ซึ่งไม่เคยตีพิมพ์ในวารสารใดๆ มาก่อน

1.4 บทความปริทรรศน์ เป็นบทความที่รวบรวมความรู้จากตำรา หนังสือ และวารสารใหม่ หรือ จากผลงานและประสบการณ์ของผู้นิพนธ์มาเรียงเรียงขึ้น โดยมีการวิเคราะห์ สังเคราะห์วิจารณ์เปรียบเทียบกัน

#### การส่งบทความ

บทความที่จะตีพิมพ์ในวารสารการสอนสังคมศึกษาจะต้องส่งจดหมายนำส่งบทความพร้อมต้นฉบับแบบพิมพ์ 3 ชุด มายังกองบรรณาธิการ ซึ่งกรณีที่บทความได้รับการตีพิมพ์บรรณาธิการจะแจ้งให้ผู้เขียนนิพนธ์ส่งบทความต้นฉบับที่แก้ไขครั้งสุดท้าย พร้อมซีดีรอม (CD ROM) 1 แผ่นที่บรรจุเนื้อหาและข้อมูลที่มีอยู่ในบทความทั้งหมดที่ได้แก้ไขแล้ว ทั้งนี้ผู้นิพนธ์ต้องมีสำเนาเก็บไว้ด้วยเพื่อการอ้างอิง

### การตรวจสอบบทความและพิสูจน์อักษร

ผู้เขียนควรตระหนักถึงความสำคัญในการเตรียมบทความให้ถูกต้องตามรูปแบบของบทความ ที่วารสารกำหนด ตลอดจนตรวจสอบความถูกต้องแน่นอน พร้อมทั้งพิสูจน์อักษรก่อนที่จะส่งบทความนี้ให้กับกองบรรณาธิการ การเตรียมบทความให้ถูกต้องตามข้อกำหนดของวารสารจะทำให้การพิจารณาตีพิมพ์มีความรวดเร็วมากยิ่งขึ้น และทางกองบรรณาธิการของสงวนสิทธิ์ที่จะไม่พิจารณาบทความจนกว่าจะได้แก้ไขให้ถูกต้องตามข้อกำหนดของวารสาร

การอ้างอิงแบบแทรกในเนื้อหาตามหลักเกณฑ์ APA (American Psychological Association) 6th edition มีการปรับปรุงเนื้อหาให้ทันสมัยเพื่อรองรับความก้าวหน้าทางเทคโนโลยี ทั้งนี้ผู้เขียนจะต้องไม่รายงานข้อมูลที่คลาดเคลื่อนจากความเป็นจริง ไม่ว่าจะเป็นการสร้างข้อมูลเท็จ หรือการปลอมแปลงบิดเบือน รวมไปถึงการตกแต่ง หรือเลือกแสดงข้อมูลเฉพาะที่สอดคล้องกับข้อสรุป รวมทั้งทัศนคติและความคิดเห็นที่ปรากฏในบทความในวารสารวิจัยวิชาการถือเป็นความรับผิดชอบของผู้เขียนบทความนั้น และไม่ถือเป็นทัศนคติและความคิดเห็นของกองบรรณาธิการวารสารการสอนสังคมศึกษา

รวมทั้งผู้เขียนจะต้องคำนึงถึงจริยธรรมการวิจัย ไม่ละเมิดหรือคัดลอกผลงานของผู้อื่นมาเป็นของตนเอง ซึ่งทางวารสารได้กำหนดความซ้ำของผลงาน ด้วยโปรแกรม การตรวจสอบการลอกเลียนวรรณกรรมทางวิชาการ (อักษรวิสุทธิ์) และการตรวจสอบการคัดลอกเอกสารอิเล็กทรอนิกส์แบบอัตโนมัติ CopyCatch (Copyright, Academic Work and Thesis Checking System) โดยจะต้องมีระดับความซ้ำซ้อน ไม่เกิน 20%

### การเตรียมบทความ

บทความต้องเป็นตัวพิมพ์ดีด โดยใช้ชุดแบบอักษร (Font) ชนิดไทยสารบรรณ (TH Sarabun PSK) ขนาดอักษร 16 จัดกั้นหลังตรง และมีระยะห่างระหว่างบรรทัดหนึ่งช่อง (Double Spacing) ตลอดเอกสารพิมพ์หน้าเดียวลงบนกระดาษพิมพ์สี่ขนาดเอ 4 (A4) พิมพ์ให้ห่างจากขอบกระดาษด้านบน 2.54 cm ด้านซ้าย 3.7 cm และด้านขวา 2.00 cm และ ด้านล่าง 2.54 cm พร้อมใส่หมายเลขหน้ากำกับทางมุมขวาบนทุกหน้าบทความไม่ควรยาวเกิน 8 -15 หน้ากระดาษพิมพ์ โดยนับรวมภาพประกอบและตาราง

### การพิจารณาและคัดเลือกบทความ

บทความแต่ละบทความจะได้รับพิจารณาจากคณะกรรมการกลั่นกรองบทความวารสาร (Peer Review) จำนวน 2 ท่าน ที่มีความเชี่ยวชาญในสาขาวิชาที่เกี่ยวข้องและได้รับความเห็นชอบจากกองบรรณาธิการก่อนตีพิมพ์ โดยการพิจารณาบทความจะมีรูปแบบที่ผู้พิจารณาบทความไม่ทราบชื่อหรือข้อมูลของผู้เขียนบทความ และผู้เขียนบทความไม่ทราบชื่อผู้พิจารณาบทความ (Double – Blind Peer Review)

### ตัวอักษร และขนาดอักษร (Font)

บทความต้นฉบับพิมพ์ภาษาไทย ใช้รูปแบบอักษร (Font) ชนิดไทยสารบรรณ (TH SarabunPSK) ขนาดอักษร 16 และภาษาอังกฤษ ใช้รูปแบบอักษร (Font) โดยมีระยะห่างระหว่างบรรทัดหนึ่งช่อง (Double Spacing) ตลอดเอกสาร ขนาด (Font size) และรูปแบบตัวอักษร (Font style) ดังนี้ ชื่อบทความ (ภาษาไทย) ขนาด 18 points ตัวพิมพ์หนา (Bold) ชื่อบทความ (ภาษาอังกฤษ) ขนาด 18 points ตัวพิมพ์หนา (Bold) ชื่อผู้นิพนธ์บทความ ภาษาไทย ขนาด 14 points และภาษาอังกฤษ ขนาด 14 point ตัวพิมพ์ธรรมดา (Normal) และหัวข้อหลัก ขนาด 18 points ตัวพิมพ์หนา (Bold) และเนื้อหาในบทความ ขนาด 16 points) ตัวพิมพ์ธรรมดา (Normal)

### 2. ส่วนบทคัดย่อ (Abstract)

บทคัดย่อควรมีความไม่เกิน 300 คำ โดยแยกต่างหากจากเนื้อเรื่อง ต้องมีบทคัดย่อทั้งภาษาไทยและภาษาอังกฤษ ซึ่งบทคัดย่อควรเขียนให้ได้ใจความทั้งหมดของเรื่องไม่ต้องอ้างเอกสาร รูปแบบ หรือ ตาราง และลักษณะของบทคัดย่อควรประกอบด้วย วัตถุประสงค์ (Objective) วิธีการศึกษา (Methods) ผลการศึกษา (Results) สรุป (Conclusion)

### 3. ส่วนเนื้อหาบทความ แบ่งเป็น 3 ประเภท ดังนี้

#### 3.1 บทความวิจัย (Research Article) (8-15 หน้า)

3.1.1 บทคัดย่อ (Abstract) บทคัดย่อควรมีความไม่เกิน 300 คำ โดยแยกต่างหากจากเนื้อเรื่อง ต้องมีบทคัดย่อทั้งภาษาไทยและภาษาอังกฤษ ซึ่งบทคัดย่อควรเขียนให้ได้ใจความทั้งหมดของเรื่องไม่ต้องอ้างเอกสาร รูปแบบ หรือ ตาราง และลักษณะของบทคัดย่อควรประกอบด้วย วัตถุประสงค์ของการวิจัย (Research Objective) วิธีการดำเนินการวิจัย (Research Methods) ผลการวิจัย (Research Results) ซึ่งควรเรียงเรียงตามลำดับและแยกหัวข้อให้ชัดเจน

3.1.2 คำสำคัญ (Key Words) คำสำคัญ ควรมีคำสำคัญ 3-5 คำ ที่ครอบคลุมชื่อเรื่องที่ศึกษา และจะปรากฏอยู่ในส่วนท้ายของบทคัดย่อภาษาไทยและภาษาอังกฤษ โดยต้องจัดเรียงคำสำคัญตามตัวอักษร และคั่นด้วยเครื่องหมายอัฒภาค (,) เช่น การสอนสังคม, นวัตกรรม, พุทธวิธีการสอน

3.1.3 บทนำ (Introduction) เป็นส่วนกล่าวนำโดยอาศัยการปริทรรศน์ (Review) ข้อมูลจากรายงานวิจัย ความรู้ และหลักฐานต่างๆ จากหนังสือหรือวารสารที่เกี่ยวข้องกับเรื่องที่ศึกษา และกล่าวถึงเหตุผลหรือความสำคัญของปัญหาในการศึกษาครั้งนี้ สมมติฐานของการศึกษา ตลอดจนวัตถุประสงค์ของการศึกษาให้ชัดเจน (กรณีการอ้างอิงจะใช้รูปแบบ APA เช่น (สมชัย ศรีนอก, 2563: 39)

3.1.4 วิธีดำเนินการวิจัย (Methods) กล่าวถึงรายละเอียดของวิธีการศึกษาเป็นการวิจัย รูปแบบวิธีการดำเนินการวิจัย ประชากรและกลุ่มตัวอย่างในการศึกษา วิธีการศึกษาวิจัย กรอบแนวคิด เครื่องมือที่ใช้ในการวิจัย รวมทั้งสถิติที่นำมาใช้วิเคราะห์ข้อมูล

3.1.5 ผลการวิจัย (Research Results) เป็นการแสดงผลที่ได้จากการศึกษา และวิเคราะห์ควรจำแนกผลออกเป็นหมวดหมู่ และสัมพันธ์กับวัตถุประสงค์ของการศึกษา โดยการบรรยายในเนื้อเรื่อง และแสดงรายละเอียดเพิ่มเติมด้วยภาพประกอบ ตาราง กราฟ หรือแผนภูมิ ตามความเหมาะสม

3.1.6 อภิปรายผลการวิจัย (Research Discussion) เป็นการนำข้อมูลที่ได้มาจากการวิเคราะห์ของผู้นิพนธ์ นำมาเปรียบเทียบกับผลการวิจัยของผู้อื่น เพื่อให้มีความเข้าใจหรือเกิดความรู้ใหม่ที่เกี่ยวข้องกับงานวิจัยนั้นๆ รวมทั้งข้อดี ข้อเสียของวิธีการศึกษา เสนอแนะความคิดเห็นใหม่ๆ ปัญหาและอุปสรรคต่างๆที่ได้จากการศึกษาครั้งนี้ เพื่อเป็นแนวทางที่จะนำไปประยุกต์ใช้ให้เกิดประโยชน์

3.1.7 องค์ความรู้จากการวิจัย (Research Knowledge) เป็นความรู้ที่เกิดขึ้นใหม่ในงานวิจัย ซึ่งอาจเกิดขึ้นจากการถ่ายทอดจากประสบการณ์ หรือ จากการวิเคราะห์และสังเคราะห์ข้อมูล โดยความรู้ที่เกิดขึ้นนั้นสามารถนำมาใช้ได้ เพื่อให้เหมาะสมกับสถานการณ์หรืองานที่กระทำอยู่เป็นความรู้ที่เกิดขึ้นต่อเรื่องใดเรื่องหนึ่ง โดยความรู้ที่เกิดขึ้นนั้นผู้รับสามารถนำไปใช้ในลักษณะต่างๆได้

3.1.8 ข้อเสนอแนะการวิจัย (Research Suggestions) การแนะนำแนวการนำผลการวิจัยไปใช้ให้เกิดประโยชน์ต่อไป โดยการให้แยกออกเป็นหัวข้อย่อยให้ชัดเจน

3.1.9 เอกสารอ้างอิง (References) การอ้างอิงต้องให้ถูกต้องเป็นไปตามรูปแบบของวารสาร คือ APA (American Psychological Association)

**ตัวอย่างการเตรียมต้นฉบับ บทความวิจัย**

**ชื่อเรื่อง (ภาษาไทย) (TH SarabunPSK ขนาด 18 pt ตัวหนา)**

ชื่อเรื่อง (ภาษาอังกฤษ) (TH SarabunPSK ขนาด 18 pt)

ชื่อผู้แต่ง, ผู้แต่งร่วม (ภาษาไทย) (TH SarabunPSK ขนาด 14 pt ตัวหนา)

ชื่อผู้แต่ง, ผู้แต่งร่วม (ภาษาอังกฤษ) (TH SarabunPSK ขนาด 14 pt)

หน่วยงานที่สังกัด (ภาษาไทย) (TH SarabunPSK ขนาด 14 pt ตัวหนา)

หน่วยงานที่สังกัด (ภาษาอังกฤษ) (TH SarabunPSK ขนาด 14 pt)

E-mail: (ภาษาอังกฤษ) (TH SarabunPSK ขนาด 14 pt)

**บทคัดย่อ (Abstract) (ภาษาไทย ขนาด 18 pt ตัวหนา)**

ย่อหน้า (ขนาด 16 pt) บทคัดย่อควรมีความไม่เกิน 300 คำ ซึ่งประกอบด้วย

วัตถุประสงค์ของการวิจัย (Research Objective) วิธีการดำเนินการวิจัย (Research Methods)

ผลการวิจัย (Research Results) หรือสรุปโดยย่อ

**คำสำคัญ (Key Words) (ขนาด 16 pt) 3-5 คำ เช่น การสอนสังคม, นวัตกรรม, พุทธวิธีการสอน**

**Abstract (ภาษาอังกฤษ ขนาด 18 pt ตัวหนา)**

ย่อหน้า (ขนาด 16 pt) บทคัดย่อภาษาอังกฤษควรมีความไม่เกิน 300 คำ

ซึ่งประกอบด้วย วัตถุประสงค์ของการวิจัย (Research Objective) วิธีการดำเนินการวิจัย (Research

Methods) ผลการวิจัย (Research Results) หรือสรุปโดยย่อ

**Key Words (ขนาด 16 pt) 3-5 คำ Social Teaching, Innovation, Buddhist Teaching Methods**

**บทนำ (Introduction) (ภาษาไทย ขนาด 18 pt ตัวหนา)**

ย่อหน้า (ขนาด 16 pt) กรณีการอ้างอิงรูปแบบ APA ยกตัวอย่างเช่น

(ชื่อ นามสกุล, ปี: หน้า) (สมชัย ศรีนอก, 2563: 63) (W.Rahula, 2004: 69)

อ้างอิงย่อคัมภีร์ เล่ม (พระไตรปิฎกฉบับบาลีหรือไทย)/ชื่อ/หน้า เช่น (ช.ช. (บาลี) 27/855/191)

**วัตถุประสงค์ของการวิจัย (Research Objective)** (ขนาด 18 pt ตัวหนา)

1. วัตถุประสงค์ข้อที่ 1 (ขนาด 16 pt)

2. วัตถุประสงค์ข้อที่ 2 (ขนาด 16 pt)

3. วัตถุประสงค์ข้อที่ 3 (ขนาด 16 pt)

**วิธีดำเนินการวิจัย (Research Methods)** (ขนาด 18 pt ตัวหนา)

ย่อหน้า (ขนาด 16 pt) รูปแบบในการดำเนินการวิจัยเป็นแบบใด

ประชากรและกลุ่มตัวอย่าง (ขนาด 16 pt)

การตรวจสอบคุณภาพเครื่องมือ (ขนาด 16 pt)

เครื่องมือที่ใช้ในการวิจัย (ขนาด 16 pt)

**ผลการวิจัย (Research Results)** (ขนาด 18 pt ตัวหนา)

ย่อหน้า (ขนาด 16 pt) ผลสรุปที่ได้จากการดำเนินการวิจัยตามวัตถุประสงค์การวิจัย



ภาพที่ 1 (ชื่อภาพ) (ถ้ามี)



**อภิปรายผลการวิจัย (Research Discussion) (ขนาด 18 pt ตัวหนา)**

ย่อหน้า (ขนาด 16 pt) การนำข้อมูลที่ได้มาจากการวิเคราะห์ของผู้นิพนธ์  
นำมาเปรียบเทียบกับผลการวิจัยของผู้อื่น

---

---

---

**องค์ความรู้จากการวิจัย (Research Knowledge) (ขนาด 18 pt ตัวหนา)**

ย่อหน้า (ขนาด 16 pt) เป็นความรู้ที่เกิดขึ้นใหม่ในงานวิจัย

---

---

---

**ข้อเสนอแนะการวิจัย (Research Suggestions) (ขนาด 18 pt ตัวหนา)**

1. ข้อเสนอแนะในการนำผลการวิจัยไปใช้ประโยชน์ (ขนาด 16)

---

---

---

2. ข้อเสนอแนะในการวิจัยครั้งต่อไป (ขนาด 16)

---

---

---

**เอกสารอ้างอิง (References) (ขนาด 18 pt ตัวหนา)**

(ขนาด 16 pt) การอ้างอิงรูปแบบของวารสาร คือ APA (American Psychological Association) การ  
อ้างอิงเนื้อหาและท้ายเล่มต้องตรงกัน

### 3.2 บทความวิชาการ (Academic Article) (8-15 หน้า)

3.2.1 บทคัดย่อ (Abstract) บทคัดย่อควรมีความไม่เกิน 300 คำ โดยแยกต่างหากจากเนื้อเรื่อง ต้องมีบทคัดย่อทั้งภาษาไทยและภาษาอังกฤษ ซึ่งบทคัดย่อควรเขียนให้ได้ใจความทั้งหมดของเรื่องที่น่าเสนอในภาพรวม

3.2.2 คำสำคัญ (Key Words) คำสำคัญ ควรมีคำสำคัญ 3-5 คำ ที่ครอบคลุมชื่อเรื่องที่ศึกษา และจะปรากฏอยู่ในส่วนท้ายของบทคัดย่อภาษาไทยและภาษาอังกฤษ โดยต้องจัดเรียงคำสำคัญตามตัวอักษร และคั่นด้วยเครื่องหมายอัฒภาค (,) เช่น การสอนสังคม, นวัตกรรม, พุทธวิธีการสอน

3.2.3 บทนำ เป็นส่วนที่ผู้เขียนกล่าวถึงความจำเป็นมาหรือภูมิหลัง หรือความสำคัญของเรื่องที่เขียน เพื่อให้ผู้อ่านได้ทราบเป็นพื้นฐานไว้ก่อนว่าเรื่องที่เลือกมาเขียนมีความสำคัญ ความเป็นมาอย่างไร เหตุผลใด ผู้เขียนจึงเลือกเรื่องดังกล่าวมาเขียนบทความนี้ ตลอดจนวัตถุประสงค์ในการเขียนครั้งนี้ให้ชัดเจน

3.2.4 เนื้อหาบทความ ผู้เขียนนำเสนอหลักวิชาการ แนวคิด ทฤษฎี หรือประเด็นที่เกี่ยวข้องกับบทความนั้นๆ โดยตั้งเป็นหัวข้อหรือประเด็นที่ผู้เขียนกล่าวถึง และทุกหัวข้อหรือประเด็นต้องมีการสรุปต่อท้าย

3.2.5 บทสรุป ผู้เขียนสรุปภาพรวมของบทความวิชาการ จากประเด็นที่กล่าวไว้ในบทความนั้นๆ

3.2.6 เอกสารอ้างอิง การอ้างอิงต้องให้ถูกต้องเป็นไปตามรูปแบบของวารสาร คือ APA (American Psychological Association) การอ้างอิงเนื้อหาและท้ายเล่มต้องตรงกัน

**ตัวอย่างการเตรียมต้นฉบับ บทความวิชาการ**

**ชื่อเรื่อง (ภาษาไทย) (TH SarabunPSK ขนาด 18 pt ตัวหนา)**

ชื่อเรื่อง (ภาษาอังกฤษ) (TH SarabunPSK ขนาด 18 pt)

ชื่อผู้แต่ง, ผู้แต่งร่วม (ภาษาไทย) (TH SarabunPSK ขนาด 14 pt ตัวหนา)

ชื่อผู้แต่ง, ผู้แต่งร่วม (ภาษาอังกฤษ) (TH SarabunPSK ขนาด 14 pt)

หน่วยงานที่สังกัด (ภาษาไทย) (TH SarabunPSK ขนาด 14 pt ตัวหนา)

หน่วยงานที่สังกัด (ภาษาอังกฤษ) (TH SarabunPSK ขนาด 14 pt)

E-mail: (ภาษาอังกฤษ) (TH SarabunPSK ขนาด 14 pt)

**บทคัดย่อ (ภาษาไทย ขนาด 18 pt ตัวหนา)**

ย่อหน้า (ขนาด 16 pt) บทคัดย่อควรมีความไม่เกิน 300 คำ บทคัดย่อควรเขียนให้ได้ใจความ  
ทั้งหมด ของเรื่องที่น่าเสนอในภาพรวม

---

**คำสำคัญ (Key Words) (ขนาด 16 pt) 3-5 คำ เช่น การสอนสังคม, นวัตกรรม, พุทธวิธีการสอน**

**Abstract (ภาษาอังกฤษ ขนาด 18 pt ตัวหนา)**

ย่อหน้า (ขนาด 16 pt) บทคัดย่อภาษาอังกฤษควรมีความไม่เกิน 300 คำ ควรมีใจความ  
เดียวกับบทคัดย่อภาษาไทย

---

**Key Words (ขนาด 16 pt) 3-6 คำ Social Teaching, Innovation, Buddhist Teaching Methods**

**บทนำ (ขนาด 18 pt ตัวหนา)**

ย่อหน้า (ขนาด 16 pt) กรณีการอ้างอิงรูปแบบ APA ยกตัวอย่างเช่น

(ชื่อ นามสกุล, ปี: หน้า) (สมชัย ศรีนอก, 2563: 63) (W.Rahula, 2004: 69)

อ้างอิงย่อคัมภีร์ เล่ม (พระไตรปิฎกฉบับบาลีหรือไทย)/ชื่อ/หน้า เช่น (ช.ช. (บาลี) 27/855/191)

---

**เนื้อหาบทความ** (ประเด็นที่นำเสนอขึ้นเป็นข้อใหญ่ ดังตัวอย่างด้านล่าง)

**แนวคิดเกี่ยวกับการสอนสังคมศึกษา** (ขนาด 18 pt ตัวหนา)

ย่อหน้า (ขนาด 16 pt) กรณีการอ้างอิงรูปแบบ APA ยกตัวอย่างเช่น

(ชื่อ นามสกุล, ปี: หน้า) (สมชัย ศรีนอก, 2563: 63) (W.Rahula, 2004: 69)

อ้างอิงย่อคัมภีร์ เล่ม (พระไตรปิฎกฉบับบาลีหรือไทย)/ข้อ/หน้า เช่น (ช.ช. (บาลี) 27/855/191)

สรุปได้ว่า (ขนาด 16 pt) ต้องมีการสรุปในประเด็นที่นำเสนอในแต่ละหัวข้อ

**การสอนสังคมศึกษาตามแนวพุทธ** (ขนาด 18 pt ตัวหนา)

ย่อหน้า (ขนาด 16 pt) กรณีการอ้างอิงรูปแบบ APA ยกตัวอย่างเช่น

(ชื่อ นามสกุล, ปี: หน้า) (สมชัย ศรีนอก, 2563: 63) (W.Rahula, 2004: 69)

อ้างอิงย่อคัมภีร์ เล่ม (พระไตรปิฎกฉบับบาลีหรือไทย)/ข้อ/หน้า เช่น (ช.ช. (บาลี) 27/855/191)

สรุปได้ว่า (ขนาด 16 pt) ต้องมีการสรุปในประเด็นที่นำเสนอในแต่ละหัวข้อ

**บทสรุป** (ขนาด 18 pt ตัวหนา)

ย่อหน้า (ขนาด 16 pt) ผู้เขียนสรุปภาพรวมของบทความวิชาการ จากประเด็นที่กล่าวไว้ใน  
บทความนั้นๆ

**เอกสารอ้างอิง (References)** (ขนาด 18 pt ตัวหนา)

(ขนาด 16 pt) การอ้างอิงรูปแบบของวารสาร คือ APA (American Psychological Association) การ  
อ้างอิงเนื้อหาและท้ายเล่มต้องตรงกัน

### 3.3 บทวิจารณ์หนังสือ (Book Review) (8-15 หน้า)

3.3.1 บทนำ กล่าวถึง ความเป็นมา ความสำคัญของหนังสือที่นำมาเขียนบทวิจารณ์หนังสือว่ามีความเป็นมาอย่างไร ใครเป็นผู้แต่ง และผู้เขียนนำเสนอประเด็นของบทวิจารณ์หนังสือเกี่ยวกับเรื่องอะไรในแต่ละประเด็น

3.3.2 เนื้อหาบทวิจารณ์ ผู้เขียนนำเสนอบทวิจารณ์ตั้งแต่หน้าแรกจนถึงหน้าสุดท้ายของหนังสือหรืออาจจะเป็นประเด็นหลักๆ ของหนังสือ เช่น การวิจารณ์ตั้งแต่บทแรกจนถึงบทสุดท้าย ซึ่งในแต่ละบทผู้เขียนต้องสรุปตอนท้ายบทนั้นๆ

3.3.3 บทสรุป ผู้เขียนสรุปภาพรวมของบทวิจารณ์หนังสือ

3.3.4 เอกสารอ้างอิง (References) การอ้างอิงต้องให้ถูกต้องเป็นไปตามรูปแบบของวารสาร คือ APA (American Psychological Association) การอ้างอิงเนื้อหาและท้ายเล่มต้องตรงกัน

## ตัวอย่างการเตรียมบทวิจารณ์หนังสือ (Books Reviews)

**บทวิจารณ์หนังสือ (Book Reviews)** (TH SarabunPSK ขนาด 18 pt ตัวหนา)

**ชื่อหนังสือ** (TH SarabunPSK ขนาด 18 pt ตัวหนา)

**ชื่อผู้วิจารณ์, ผู้ร่วม** (ภาษาไทย) (TH SarabunPSK ขนาด 14 pt ตัวหนา)

**ชื่อผู้แต่ง, ผู้แต่งร่วม** (ภาษาอังกฤษ) (TH SarabunPSK ขนาด 14 pt)

**หน่วยงานที่สังกัด** (ภาษาไทย) (TH SarabunPSK ขนาด 14 pt ตัวหนา)

**หน่วยงานที่สังกัด** (ภาษาอังกฤษ) (TH SarabunPSK ขนาด 14 pt)

**E-mail:** (ภาษาอังกฤษ) (TH SarabunPSK ขนาด 14 pt)

**ภาพตัวอย่างหนังสือ**



**บทนำ** (ขนาด 18 pt ตัวหนา)

ย่อหน้า (ขนาด 16 pt) ความเป็นมา ความสำคัญของหนังสือที่นำมาเขียนบทวิจารณ์หนังสือ

ความเป็นมาอย่างไร ใครเป็นผู้แต่ง และผู้เขียนนำเสนอประเด็นของบทวิจารณ์หนังสือเกี่ยวกับเรื่องอะไร  
ในแต่ละประเด็น

**เนื้อหาบทวิจารณ์หนังสือ** (ผู้เขียนนำเสนอบทวิจารณ์ตั้งแต่หน้าแรกจนถึงหน้าสุดท้ายของหนังสือ เช่น)

**บทที่ 1 หรือประเด็นในหนังสือ** (ขนาด 18 pt ตัวหนา)

ย่อหน้า (ขนาด 16 pt) ประเด็นหลักๆ ของหนังสือ

สรุปได้ว่า (ขนาด 16 pt) ต้องมีการสรุปประเด็นที่นำเสนอในแต่ละหัวข้อ

---

---

---

---

**บทที่ 2 หรือประเด็นในหนังสือ** (ขนาด 18 pt ตัวหนา)

ย่อหน้า (ขนาด 16 pt) ประเด็นหลักๆ ของหนังสือ

---

---

---

---

สรุปได้ว่า (ขนาด 16 pt) ต้องมีการสรุปประเด็นที่นำเสนอในแต่ละหัวข้อ

---

---

---

---

**บทสรุป** (ขนาด 18 pt ตัวหนา)

ย่อหน้า (ขนาด 16 pt) ผู้เขียนสรุปภาพรวมของบทวิจารณ์หนังสือ

---

---

---

---

**เอกสารอ้างอิง (References)** (ขนาด 18 pt ตัวหนา)

(ขนาด 16 pt) การอ้างอิงรูปแบบของวารสาร คือ APA (American Psychological Association) การอ้างอิงเนื้อหาและท้ายเล่มต้องตรงกัน

## ตัวอย่าง เอกสารอ้างอิง (References)

การอ้างอิงต้องให้ถูกต้องเป็นไปตามรูปแบบของวารสาร คือ APA (American Psychological Association) การอ้างอิงแบบ APA โดยแบ่งออกเป็น 2 ประเภท คือ

### 1. การอ้างอิงในเนื้อหาบทความ

1) การอ้างอิงต้นเนื้อหา ให้ใช้ระบบตัวอักษรโดยระบุ ชื่อ-นามสกุล (ปีที่ตีพิมพ์) เช่น สมชัย ศรีนอก (2563) *กล่าววว่า...* หรือ เบนจามิน เอส บลูม (1971) *ได้ให้ความหมาย.....* เป็นต้น

2) การอ้างอิงท้ายเนื้อหา ให้ใช้ระบบตัวอักษรโดยใช้ วงเล็บ (ชื่อ-นามสกุล, ปีที่พิมพ์) หรือกรณีมีผู้เขียนหลายคน (ชื่อ-นามสกุล และคณะ, ปีที่พิมพ์) หรือกรณีที่ทราบหน้า (ชื่อ-นามสกุล, ปีที่พิมพ์: หน้า) กำกับท้ายเนื้อหาที่ได้อ้างอิง เช่น *พฤติกรรมด้านสมองเป็นพฤติกรรมเกี่ยวกับสติปัญญา ความรู้ ความคิด ความเฉลียวฉลาด ความสามารถในการคิดเรื่องราวต่างๆ อย่างมีประสิทธิภาพ ซึ่งเป็นความสามารถทางสติปัญญา* (Bloom et al, 1956) หรือ (Bloom et al, 1956: 106) หรือ พระเทพโสภณ (ประยูร ธมฺมจิตฺโต), 2544: 38) หรือ (พระมหาสมบุรณ์ สุธมฺโม และคณะ, 2561) เป็นต้น

### 2. เอกสารอ้างอิง (References) ท้ายเล่มในรูปแบบต่างๆ

#### 1) พระไตรปิฎก อรรถกถา

ผู้แต่ง.// (ปีที่พิมพ์.//ชื่อพระไตรปิฎก อรรถกถา.//สถานที่พิมพ์:สำนักพิมพ์หรือโรงพิมพ์.

มหาจุฬาลงกรณราชวิทยาลัย.(2539). *พระไตรปิฎกภาษาไทย ฉบับมหาจุฬาลงกรณราชวิทยาลัย*. กรุงเทพมหานคร: โรงพิมพ์มหาจุฬาลงกรณราชวิทยาลัย.

#### 2) หนังสือ

ผู้แต่ง.// (ปีที่พิมพ์.//ชื่อหนังสือ.//ครั้งที่พิมพ์.//สถานที่พิมพ์:สำนักพิมพ์หรือโรงพิมพ์.

พระธรรมปิฎก(ป.อ.ปยุตฺโต). (2546). *พจนานุกรมพุทธศาสตร์ ฉบับประมวลศัพท์*. พิมพ์ครั้งที่ 1. กรุงเทพมหานคร : มหาวิทยาลัยมหาจุฬาลงกรณราชวิทยาลัย.

จำนงค์ อติวัฒนสิทธิ์. (2544). *สังคมวิทยาลัยตามแนวพุทธศาสตร์*. กรุงเทพมหานคร : โรงพิมพ์มหาจุฬาลงกรณราชวิทยาลัย.

#### 3) บทความในหนังสือ

ผู้แต่ง.// (ปีที่พิมพ์.//ชื่อบทความ.//ใน ชื่อบรรณาธิการ (บรรณาธิการ).//ชื่อเรื่อง.// (เลขหน้าที่อ้างอิง.//สถานที่พิมพ์:สำนักพิมพ์หรือโรงพิมพ์.

พระสุกิจจ์ สุจิณฺโณ. (2559). *การสร้างความคิดนามธรรมในวัฒนธรรมไทย*. ใน ปวีตร ว่องวีระ, ทฤษฎีและวิธีวิทยาของการวิจัยวัฒนธรรม. (น.112). กรุงเทพมหานคร: อัมรินทร์.



#### 4) บทความในวารสาร

ผู้แต่ง.// (ปีที่พิมพ์).// ชื่อบทความ.// ชื่อวารสาร.// ปีที่(ฉบับที่).// เลขหน้าแรกที่ตีพิมพ์-เลขหน้าสุดท้ายที่ตีพิมพ์.  
 รศ.ดร.สมชัย ศรีนอก. (2562). “การสอนสังคมศึกษากับการพัฒนาครูวิชาชีพ”. วารสาร การสอนสังคมศึกษา. 2 (2), 15-22.

#### 5) สารนิพนธ์, วิทยานิพนธ์, ดุษฎีนิพนธ์

ผู้แต่ง.// (ปีที่พิมพ์).// ชื่อวิทยานิพนธ์.// ระดับวิทยานิพนธ์ สาขาวิชา.// สถานที่พิมพ์.// สำนักพิมพ์.  
 สายรุ่ง บุษพาพันธ์. (2553). ประสิทธิภาพในการปฏิบัติงานของพนักงาน บริษัท แคนนอน มาร์เก็ตติ้ง(ไทยแลนด์) จำกัด ตามหลักอิทธิบาท 4 (วิทยานิพนธ์ปริญญาพุทธศาสตรมหาบัณฑิต สาขาวิชารัฐประศาสนศาสตร์. พระนครศรีอยุธยา: มหาวิทยาลัยมหาจุฬาลงกรณราชวิทยาลัย.

#### 6) สัมภาษณ์

ชื่อผู้ที่ได้รับการสัมภาษณ์.// (ปีที่สัมภาษณ์, วัน เดือน).// ตำแหน่ง.// [บทสัมภาษณ์].  
 พระมหาสมบุญรณ์ สุขุมโม. (2564, 3 ธันวาคม). อาจารย์ประจำหลักสูตรระดับบัณฑิตศึกษา สาขาวิชาการสอนสังคมศึกษา [บทสัมภาษณ์]

#### 7) รูปแบบสื่ออิเล็กทรอนิกส์

ผู้แต่ง.// (ปีที่เผยแพร่).// ชื่อเรื่อง.// สืบค้น วัน เดือน ปี.// จาก/แหล่งที่มาของข้อมูล.  
 นิติยา ทองเฟื่อง. (2563). องค์ประกอบที่สำคัญของสังคมแห่งการเรียนรู้. สืบค้น 30 สิงหาคม 2563 จาก <https://www.gotoknow.org/posts/294134>

#### 8) หนังสือพิมพ์

ผู้แต่ง.// (ปีที่พิมพ์, วัน เดือน).// ชื่อบทความ.// ชื่อหนังสือพิมพ์.// น. หรือ p. หรือ pp. เลขหน้า.  
 ไทยรัฐ. (2548, 19 เมษายน). เขียร์พระสอนศีลธรรม. ไทยรัฐ. น. 3.

### 4. ส่วนภาพประกอบ (Figure) และส่วนกลาง (Table)

ภาพประกอบและตารางควรมีเท่าที่จำเป็น โดยพิมพ์หน้าละ 1 ภาพ หรือ 1 ตาราง สำหรับคำบรรยายภาพและตารางให้พิมพ์เหนือภาพหรือตาราง ส่วนคำอธิบายเพิ่มเติมให้ใส่ใต้ภาพหรือตาราง

### 5. ลิขสิทธิ์

เพื่อให้เป็นไปตามกฎหมายลิขสิทธิ์ ผู้นิพนธ์ทุกท่านต้องลงลายมือชื่อในแบบฟอร์มใบมอบลิขสิทธิ์บทความให้แก่วารสาร พร้อมกับบทความต้นฉบับที่ได้แก้ไขครั้งสุดท้าย นอกจากนี้ ผู้นิพนธ์ทุกท่านต้องยืนยันว่าบทความต้นฉบับที่ส่งมาตีพิมพ์นั้น ได้ส่งมาตีพิมพ์เฉพาะในวารสารการสอนสังคมศึกษา เพียงแห่งเดียวเท่านั้น หากมีการใช้ภาพหรือตารางหรือเนื้อหาอื่นๆ ของผู้นิพนธ์อื่นที่ปรากฏในสิ่งตีพิมพ์อื่นมาแล้ว ผู้นิพนธ์ต้องขออนุญาตเจ้าของลิขสิทธิ์ก่อน พร้อมทั้งแสดงหนังสือที่ได้รับการยินยอมต่อบรรณาธิการ ก่อนที่

บทความจะได้รับการตีพิมพ์ หากไม่เป็นไปตามข้อกำหนดเบื้องต้น ทางวารสารจะถอดบทความของท่าน  
ออกโดยไม่มีข้อยกเว้นใดๆ ทั้งสิ้น

## 6. ติดต่อขอลงบทความได้ที่

สำนักงานวารสารการสอนสังคมศึกษา ภาควิชาหลักสูตรและการสอน คณะครุศาสตร์  
มหาวิทยาลัยมหาจุฬาลงกรณราชวิทยาลัย ที่ 79 หมู่ 1 ตำบลลำไทร อำเภอน้อย จังหวัด  
พระนครศรีอยุธยา 13170 โทร. 061-9569936, 086-3896509 E-mail: jtss@mcu.ac.th