

การพัฒนาศักยภาพด้านภาษาอังกฤษเพื่อการท่องเที่ยว ของสารีรถม้าในจังหวัดลำปาง

THE DEVELOPMENT OF ENGLISH POTENTIAL FOR TOURISM OF HORSE-CARRIAGE DRIVER IN LAMPANG PROVINCE

ปรียารัตน์ ศรีชัยวงศ์ *

Preeyarat Srichaiwong

วัลจีลิน จันทรวิโรจน์**

Waljiin Jantharaviroj

บทคัดย่อ

การศึกษาวิจัยเรื่อง การพัฒนาศักยภาพด้านภาษาอังกฤษเพื่อการท่องเที่ยวของสารีรถม้าในจังหวัดลำปางตามวิถีพุทธ มีวัตถุประสงค์คือ 1. เพื่อศึกษาศักยภาพและองค์ความรู้ภาษาอังกฤษเพื่อการท่องเที่ยวของสารีรถม้าในจังหวัดลำปางตามวิถีพุทธ 2. เพื่อเสนอแนวทางในการพัฒนาชุดคู่มือ “ภาษาอังกฤษเพื่อการท่องเที่ยวของสารีรถม้าในจังหวัดลำปางตามวิถีพุทธ” โดยการศึกษาวิจัยครั้งนี้เป็นงานวิจัยเชิงคุณภาพ (Qualitative Research) กลุ่มเป้าหมายที่ใช้เป็นผู้ประกอบสารีรถม้าที่เป็นสมาชิกและไม่เป็นสมาชิกของสมาคมรถม้าลำปาง ในเขตเทศบาลนครลำปางแบบเจาะจงจำนวน 39 คน และเครื่องมือที่ใช้เป็นแบบสัมภาษณ์แบบมีโครงสร้าง (Structured Interview)

ผลการวิจัยพบว่า การพัฒนาศักยภาพด้านภาษาอังกฤษเพื่อการท่องเที่ยวของสารีรถม้าในจังหวัดลำปางตามวิถีพุทธ จากผลการวิจัยตามวัตถุประสงค์ข้อที่ 1 สารีรถม้ามีศักยภาพและองค์ความรู้ด้านภาษาอังกฤษเพื่อการท่องเที่ยวอยู่ในระดับ “ปานกลาง” และสารีรถม้าที่จะประกอบสัมมาอาชีพได้อย่างมีความสุขและประสบความสำเร็จได้นั้นจะต้องเป็นบุคคลที่ประพฤติปฏิบัติตนตามหลักพุทธศาสนา และจากผลการวิจัยตามวัตถุประสงค์ข้อที่ 2 แนวทางในการพัฒนาชุดคู่มือได้มีการประมวลรายละเอียดและเนื้อหาครบถ้วนจากการวิเคราะห์ข้อมูลโดยการสัมภาษณ์ ประกอบด้วยคำศัพท์ สำนวน และประโยคสนทนาภาษาอังกฤษตลอดจนคำอ่านภาษาไทยที่จัดทำจัดทำขึ้นในฉบับเต็มและฉบับพกพาและสารีรถม้ามีเจตคติที่ดีต่อการใช้คู่มือภาษาอังกฤษเนื่องจากได้รับการพัฒนาศักยภาพด้านภาษาอังกฤษเพื่อการท่องเที่ยว เป็นประโยชน์ต่อการประกอบอาชีพและมีรายได้เพิ่มมากขึ้น ส่งผลให้บุคคล ชุมชนและสังคม เกิดการเปลี่ยนแปลงและการพัฒนาที่ถูกต้องและเหมาะสม

* อาจารย์ คณะบริหารธุรกิจและศิลปศาสตร์ มหาวิทยาลัยเทคโนโลยีราชมงคลล้านนา เขตพื้นที่ลำปาง

** อาจารย์หลักสูตรภาษาอังกฤษเพื่อการสื่อสารสากล มหาวิทยาลัยเทคโนโลยีราชมงคลล้านนา เขตพื้นที่ลำปาง

คำสำคัญ: ศักยภาพด้านภาษาอังกฤษ, สารถีรธมา, วิถีพุทธ

ABSTRACT

Research study the development of English language potential for tourism of horse-carriage driver in Lampang province according to the Buddhist ways. The objective were 1. To study the potential and knowledge of English for tourism of horse- carriages driver in Lampang province in accordance with the Buddhist ways. 2. To propose guidelines for developing a manual set "English for travel of horse- carriages driver in Lampang province in the Buddhist ways". This research is a qualitative research, the target group used to be a horse carriage driver operator who is a member and not a member of the Lampang Charity Association in the area of Lampang Municipality with specific numbers of 39 people and tools used as structured interviews .The results of the research showed that the development of English language potential for tourism of chariot- carriages driver in Lampang province according to Buddhist ways based on the research results according to the objectives: No. 1, the horse carriage driver has the potential and knowledge in English for tourism at the "moderate" level, and able to engage in a horse carriage driver that can be enjoyed in a happy and successful career and from research results according to the objectives 2 guidelines for developing a manual set, complete details and content are processed. From data analysis by interview, consists of vocabulary, idioms and conversational sentences in English, as well as Thai words prepared in full and portable versions. And horse- carriage drivers have a good attitude towards using English language manual because of the potential development of English for tourism is beneficial to career and earn more income. Resulting in person community and society the correct and appropriate changes and developments.

Keywords: English potential, horse carriages, Buddhist ways

บทนำ

จังหวัดลำปางมีแหล่งทรัพยากรการท่องเที่ยวที่สำคัญทางประวัติศาสตร์และโบราณคดีที่มีทั้งสถาปัตยกรรมแบบล้านนา พม่าและยุโรปที่น่าสนใจ อีกทั้งยังมียานพาหนะที่ให้บริการนักท่องเที่ยวที่มาเยือนจังหวัดลำปางด้วย “รถม้า” แห่งเดียวในประเทศไทยที่เป็นเอกลักษณ์สำคัญในนครลำปางทั้งนักท่องเที่ยวชาวไทยและชาวต่างชาติเดินทางเข้ามาเที่ยวชมนครลำปางอยู่เสมอ จนทำให้บุคคลภายนอกรู้จักและเป็นที่ขนานนามนครลำปางว่าเป็น “เมืองรถม้า”¹ การท่องเที่ยวแห่งประเทศไทย (ททท.) ยกกระตือรือร้นการท่องเที่ยวด้วยการจัดโครงการ “12 เมืองต้องห้าม...พลาด” เพื่อส่งเสริมการท่องเที่ยว 12 จังหวัดทางเลือกจาก 5 ภูมิภาคทั่วประเทศและได้เลือกจังหวัดลำปาง (เมืองที่ไม่หมุนตามกาลเวลา) เป็น 1 ใน 12 เมืองที่มีจุดเด่นด้านแหล่ง

¹ อัคริน วงศ์หน่อแก้ว. สยามรัฐรายงานพิเศษ: ลำปางรำลึก....รถไฟ-รถม้าย้อนอดีตชีวิต. (ออนไลน์). สืบค้นเมื่อวันที่ 28 มีนาคม 2558, จากเว็บไซต์ <http://www.asa.or.th>

ท่องเที่ยวทางธรรมชาติที่มีศักยภาพ มีวิถีชีวิตศิลปวัฒนธรรมและมีความพร้อมในการรองรับนักท่องเที่ยว² เพื่อเป็นการรองรับโครงการดังกล่าว การให้บริการนั่งรถม้าชมเมืองนครลำปางเป็นส่วนหนึ่งขององค์ประกอบสำคัญในระบบการท่องเที่ยวของประเทศไทย ที่มีทั้งด้านทรัพยากรการท่องเที่ยวและการบริการการท่องเที่ยว เนื่องจากจังหวัดลำปางมีรูปแบบการท่องเที่ยวที่น่าสนใจคือ การท่องเที่ยวเชิงวัฒนธรรมซึ่งเป็นสิ่งดึงดูดความสนใจของนักท่องเที่ยว นอกจากนี้ เทศบาลนครลำปางได้จัดทำแผนยุทธศาสตร์การพัฒนาเทศบาลนครลำปาง 5 ปี (พ.ศ. 2558 - 2562) ในประเด็นยุทธศาสตร์ที่ 2 ส่งเสริมและพัฒนาการท่องเที่ยวของจังหวัดลำปางให้มีมูลค่าทางเศรษฐกิจควบคู่กับการอนุรักษ์ทรัพยากรการท่องเที่ยวให้คงสภาพและยั่งยืน เสริมสร้างพัฒนาและเพิ่มขีดความสามารถของบุคลากรและสถานประกอบการภาคการท่องเที่ยวให้มีความรู้ความเข้าใจทักษะด้านภาษาวัฒนธรรมข้ามชาติ ซึ่งสอดคล้องกับแนวคิดของสมาคมรถม้าลำปางที่ให้ส่งเสริมรถม้าลำปางที่เป็นเอกลักษณ์สร้างชื่อเสียงให้กับจังหวัดลำปางมานานมีความจำเป็นต้องพัฒนาศักยภาพผู้ประกอบการบริการรถม้าให้ได้อย่างยั่งยืนด้วยการสร้างเอกลักษณ์ทางการท่องเที่ยวให้เป็นที่รู้จักมากขึ้นด้วยการพัฒนาการแนะนำเส้นทางท่องเที่ยวด้วยทักษะภาษาอังกฤษเพื่อสร้างความประทับใจในการให้บริการรถม้าท่องเที่ยวในจังหวัดลำปาง³ นอกจากนี้ยังมีสารคดีรถม้าใต้ให้ความเห็นถึงความสำคัญของภาษาอังกฤษว่า “เป็นการดึงดูดความสนใจในการนั่งรถม้าเพื่อบอกรายละเอียดการเดินทางในเมืองลำปาง ไม่เพียงแต่สร้างความประทับใจให้แก่ชาวต่างชาติที่มานั่งรถม้าเท่านั้นยังสร้างความคุ้นเคยกันระหว่างการเดินทางอีกด้วย”⁴ ผู้ประกอบการอาชีพให้บริการขับรถม้ามีความผูกพันกับม้าและรถม้า ต้องมีความตั้งใจที่จะประกอบการอาชีพขับรถม้า สามารถแนะนำสถานที่ท่องเที่ยวหรือบรรยายเส้นทางรถม้าเพื่อรองรับกลุ่มลูกค้าทั้งในและต่างประเทศ กลุ่มนักท่องเที่ยวจากต่างประเทศส่วนมากมาจากประเทศ จีน ญี่ปุ่น เกาหลีใต้ ไต้หวัน ฝรั่งเศส เยอรมัน สวิตเซอร์แลนด์ ช่วงเวลาที่นักท่องเที่ยวนิยมมาเยือนจังหวัดลำปางและใช้บริการนั่งรถม้าคือ ช่วงเมษายนหรือช่วงสิ้นปี ซึ่งมีประมาณ 2-3 รายต่อสัปดาห์⁵

ภาษาหลักที่จำเป็นต้องใช้ในการสื่อสารกับนักท่องเที่ยวต่างชาติคือ “ภาษาอังกฤษ” การสร้างความสัมพันธ์อันดีด้วยการใช้ภาษาอังกฤษกับผู้ใช้บริการรถม้าชาวต่างชาติ อีกทั้งยังเป็นส่วนสำคัญในการสร้างความประทับใจในการท่องเที่ยวในลำปางมากขึ้น หากภาษาอังกฤษยังเป็นอุปสรรคในการสื่อสารกับชาวต่างชาติ รายได้ของสารคดีรถม้ายังคงไม่เพียงพอต่อการดำรงชีพของสารคดีรถม้า คู่มือแนะนำการท่องเที่ยวมีความจำเป็นเพื่อสร้างแรงจูงใจในการท่องเที่ยวด้วยรถม้ายังไม่เพียงพอสำหรับการประกอบการอาชีพ สถานการณ์ที่สารคดีรถม้าต้องการความรู้ภาษาอังกฤษเพื่อการท่องเที่ยวเพิ่มเติมก็ยังไม่เห็นแหล่งความรู้ภาษาอังกฤษที่สามารถเพิ่มพูนได้อย่างเหมาะสม⁶ สอดคล้องกับนายเกรียงศักดิ์ ใจมั่น สารคดีรถม้าสถานีศาลากลางหลังเก่า กล่าวว่า “มีหลายสถานการณ์ที่จำเป็นต้องใช้ภาษาอังกฤษในการสนทนากับชาวต่างชาติที่มาติดต่อใช้บริการนั่งรถม้าลำปาง เช่น การทักทาย ประโยคเชิญชวนให้นั่งรถม้า หรือแนะนำสถานที่

² ผู้จัดการออนไลน์. “12 เมืองต้องห้าม...พลาด Plus” (ออนไลน์). สืบค้นเมื่อวันที่ 2 มิถุนายน 2558, จากเว็บไซต์ <http://www.manager.co.th>

³ อัครรินทร์ พิษยกุล. รายงานพิเศษ: ลำปางรำลึก.รถไฟ-รถม้าย้อนวิถีชีวิต. (ออนไลน์). สืบค้นเมื่อวันที่ 28 มีนาคม 2558, จากเว็บไซต์ <http://www.asa.or.th/en/node/108583>

⁴ สุรรัตน์ โอบานนท์. ผู้ประกอบการสารคดีรถม้าจังหวัดลำปาง. สัมภาษณ์. เมื่อวันที่ 8 กันยายน 2558.

⁵ วัฒนา ปราสาท. ผู้ประกอบการสารคดีรถม้าจังหวัดลำปาง. สัมภาษณ์. เมื่อวันที่ 8 กันยายน 2558.

⁶ บุญมา ชุ่มแสง. ผู้ประกอบการสารคดีรถม้าจังหวัดลำปาง. สัมภาษณ์. เมื่อวันที่ 8 กันยายน 2558.

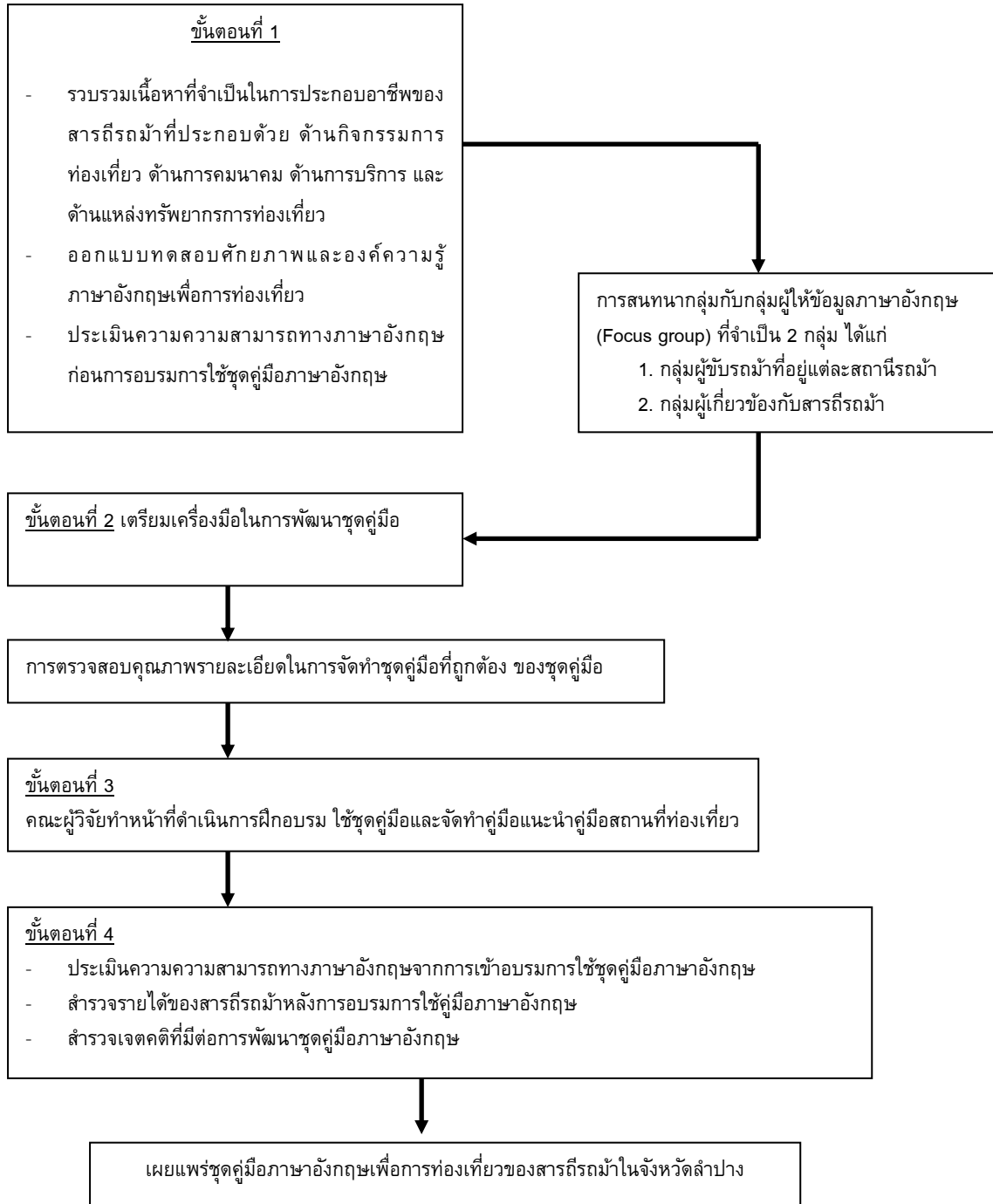
ท่องเที่ยวต่างๆ ในเมืองลำปาง แม้นักท่องเที่ยวจะมีหนังสือแนะนำเที่ยวที่พามาด้วยหรือมีมัคคุเทศก์มาด้วยก็ตาม การใช้ภาษาอังกฤษเป็นเพียงถามคำตอบคำหรือใช้ภาษามือ จึงไม่ค่อยคุ้นเคยกับการสนทนาภาษาอังกฤษเท่าใดนัก⁷ ที่ผ่านมาสสารธีรธมามีทักษะพื้นฐานด้านภาษาอังกฤษมีไม่มากนัก ส่วนใหญ่จะใช้ภาษาอังกฤษเพียงถามคำตอบคำจึงไม่ค่อยคุ้นเคยกับสนทนาภาษาอังกฤษเท่าที่ควร บางครั้งก็ได้แต่เพียงยิ้มเพื่อทักทายหรือใช้รูปภาพประกอบจากคู่มือแนะนำการท่องเที่ยวที่มีอยู่เดิม ซึ่งไม่เพียงพอสำหรับการประกอบอาชีพการสื่อสารกับนักท่องเที่ยวที่มีความไม่มั่นใจนัก ทำให้เพียงขับรถม้าไปสถานที่ต่างๆ มีจำนวนนักท่องเที่ยวในแต่ละช่วงฤดูกาลก็ไม่สม่ำเสมอ มีมากบ้างน้อยบ้าง การใช้ภาษาอังกฤษไม่ต่อเนื่องหากมีคู่มือท่องเที่ยวที่เหมาะสมหรือการอบรมการใช้ภาษาอังกฤษอย่างสม่ำเสมอจากองค์กรภาครัฐและเอกชนที่มาช่วยเหลือสสารธีรธมามีก็จะมีการพัฒนาการที่ดียิ่งขึ้น ตามที่กล่าวมา ที่มงานวิจัยเห็นถึงความสำคัญในแก้ปัญหาการใช้ภาษาอังกฤษเพื่อการท่องเที่ยวของสสารธีรธมำในจังหวัดลำปาง จึงหาแนวทางในการพัฒนาศักยภาพด้านภาษาอังกฤษเพื่อการท่องเที่ยวให้แก่สสารธีรธมำในจังหวัดลำปางขึ้นด้วยการพัฒนาคู่มือภาษาอังกฤษเพื่อการท่องเที่ยวที่เหมาะสม และเพื่อสร้างเจตคติที่ดีต่อการใช้ชุดคู่มือภาษาอังกฤษ ให้สสารธีรธมำนำไปใช้ในการประกอบอาชีพอย่างเหมาะสมมีส่วนช่วยให้เพิ่มรายได้ในการประกอบอาชีพ หาแนวทางในการฝึกฝนทักษะการสื่อสารภาษาอังกฤษอย่างมีประสิทธิภาพและประสิทธิผลให้แก่สสารธีรธมำอย่างยั่งยืน อีกทั้งสร้างความสัมพันธ์อันดีกับผู้อื่นด้วยการใช้ภาษาอังกฤษอีกด้วย ยิ่งไปกว่านั้นยังเป็นการอนุรักษ์รถม้าให้อยู่คู่อเมืองลำปางรถม้าลำปางอันเป็นเสน่ห์ที่น่าภาคภูมิใจเป็นสัญลักษณ์อันโดดเด่นและยังคงเป็นจังหวัดเดียวในประเทศไทย

วัตถุประสงค์ในการวิจัย

1. เพื่อศึกษาศักยภาพและองค์ความรู้ภาษาอังกฤษเพื่อการท่องเที่ยวด้านกิจกรรมการท่องเที่ยวด้านการคมนาคม ด้านการบริการการท่องเที่ยวด้านแหล่งทรัพยากรการท่องเที่ยวของสสารธีรธมำในจังหวัดลำปาง
2. เพื่อหาแนวทางในการพัฒนาชุดคู่มือ “ภาษาอังกฤษเพื่อการท่องเที่ยวของสสารธีรธมำในจังหวัดลำปาง” อย่างเหมาะสมโดยการมีส่วนร่วมของสสารธีรธมำในการส่งเสริมการท่องเที่ยว
3. เพื่อทดสอบการพัฒนาศักยภาพภาษาอังกฤษเพื่อการท่องเที่ยวด้านกิจกรรมการท่องเที่ยว ด้านการคมนาคม ด้านการบริการการท่องเที่ยวด้านแหล่งทรัพยากรการท่องเที่ยวของสสารธีรธมำในจังหวัดลำปาง
4. เพื่อเปรียบเทียบรายได้ของสสารธีรธมำ ก่อนและหลังจากการได้รับการอบรมการใช้ชุดคู่มือ “ภาษาอังกฤษเพื่อการท่องเที่ยวของสสารธีรธมำในจังหวัดลำปาง”

⁷ เกรียงศักดิ์ ใจมั่น. ผู้ประกอบการสสารธีรธมำจังหวัดลำปาง. สัมภาษณ์. เมื่อวันที่ 8 กันยายน 2558.

กรอบแนวคิดในการวิจัย



ภาพประกอบที่ 1: กรอบแนวคิดในการวิจัย

วิธีการดำเนินการวิจัย

การวิจัยนี้ผู้วิจัยได้ใช้กระบวนการวิจัยและพัฒนา (Research and Development) จึงได้กำหนดรูปแบบเครื่องมือในการดำเนินการดังต่อไปนี้

1. รวบรวมเนื้อหาภาษาอังกฤษเพื่อการท่องเที่ยวจากการสำรวจข้อมูลเบื้องต้น
2. เตรียมเครื่องมือ รวบรวมข้อมูล ตรวจสอบคุณภาพและทดลองใช้ ชุดคู่มือ “ภาษาอังกฤษเพื่อการท่องเที่ยวของสารนิรม้าในจังหวัดลำปาง”
3. ประชาสัมพันธ์และอบรมการใช้ชุดคู่มือ “ภาษาอังกฤษเพื่อการท่องเที่ยวของสารนิรม้าในจังหวัดลำปาง”
4. ตรวจสอบเจตคติ ทดสอบความรู้ และสำรวจรายได้ที่มีภายหลังจากการได้รับ การอบรมการใช้ชุดคู่มือภาษาอังกฤษเพื่อการท่องเที่ยวของสารนิรม้า

ผลการศึกษา

วัตถุประสงค์ที่ 1 เพื่อศึกษาศักยภาพและองค์ความรู้ภาษาอังกฤษเพื่อการท่องเที่ยว ด้านกิจกรรมการท่องเที่ยว ด้านการคมนาคม ด้านการบริการการท่องเที่ยว และด้านแหล่งทรัพยากรการท่องเที่ยวของสารนิรม้าในจังหวัดลำปาง

ตารางที่ 1 ผลการทดสอบศักยภาพและองค์ความรู้ด้านภาษาอังกฤษเพื่อการท่องเที่ยวก่อนการอบรม การใช้คู่มือภาษาอังกฤษในแต่ละด้าน

ศักยภาพและองค์ความรู้ด้านภาษาอังกฤษเพื่อการท่องเที่ยว	ผลคะแนนก่อนการใช้ชุดคู่มือภาษาอังกฤษเพื่อการท่องเที่ยวของสารนิรม้าลำปาง (คน)					
	ดีมากที่สุด	ดีมาก	ปานกลาง	น้อย	น้อยที่สุด	รวมสารนิรม้า (คน)
	80 - 100	70 - 79	60 - 69	50- 59	ต่ำกว่า 50	
ด้านการบริการการท่องเที่ยว	1	0	4	9	25	39
ด้านการคมนาคม	7	6	0	0	26	39
ด้านกิจกรรมการท่องเที่ยว	23	0	0	0	16	39
ด้านทรัพยากรการท่องเที่ยว	5	4	5	8	17	39

จากตารางที่ 1 ผลการทดสอบศักยภาพและองค์ความรู้ด้านภาษาอังกฤษเพื่อการท่องเที่ยวก่อนการอบรมการใช้คู่มือภาษาอังกฤษเพื่อการท่องเที่ยว พบว่า สารนิรม้ามีศักยภาพและองค์ความรู้ ด้านกิจกรรมการท่องเที่ยวอยู่ในระดับ “ดีมากที่สุด” จำนวน 23 คน และอยู่ในระดับน้อยที่สุด จำนวน 16 คน ด้านการคมนาคม สารนิรม้ามีศักยภาพและองค์ความรู้ในระดับ “ดีมากที่สุด” จำนวน 7 คน อยู่ในระดับ “ดีมาก”

จำนวน 6 คน และอยู่ในระดับน้อยจำนวน 26 คน สารธีรธำมามีศักยภาพและ องค์ความรู้ด้านทรัพยากรการท่องเที่ยวอยู่ในระดับ “ดีมากที่สุด” จำนวน 5 คน อยู่ในระดับดีจำนวน 4 คน อยู่ในระดับ “ปานกลาง” จำนวน 5 คน อยู่ในระดับ “น้อย” จำนวน 8 คน และอยู่ในระดับ “น้อยที่สุด” จำนวน 17 คน สารธีรธำมามีศักยภาพและ องค์ความรู้ ด้านการบริการการท่องเที่ยว อยู่ในระดับ “ดีมากที่สุด” จำนวน 1 คนอยู่ในระดับ “ปานกลาง” จำนวน 4 คน อยู่ในระดับ “น้อย” จำนวน 9 คน และใน ระดับ “น้อยที่สุด” จำนวน 25 คน

ตารางที่ 2 ผลการประเมินศักยภาพและองค์ความรู้ก่อนการอบรมภาษาอังกฤษเพื่อการท่องเที่ยวของสารธีรธำมำโดยรวมด้านการบริการการท่องเที่ยว ด้านการคมนาคม ด้านกิจกรรมการท่องเที่ยวและด้านทรัพยากรการท่องเที่ยว

เกณฑ์การประเมินระดับคะแนน		จำนวนสารธีรธำมำก่อนได้รับการอบรม	ร้อยละ
80 - 100	ดีมากที่สุด	0	0
70 - 79	ดีมาก	5	12.82
60 - 69	ปานกลาง	10	25.64
50 - 59	น้อย	7	17.95
ต่ำกว่า 50	น้อยที่สุด	17	43.59
รวมสารธี (คน)		39	100

จากตารางที่ 2 สารธีรธำมำจำนวน 39 คน มีผลคะแนนจากการทดสอบศักยภาพและองค์ความรู้โดยรวมด้านการบริการการท่องเที่ยว ด้านการคมนาคม ด้านกิจกรรมการท่องเที่ยวและด้านทรัพยากร การท่องเที่ยวโดยรวม ดังนี้ ลำดับแรกสารธีรธำมำจำนวน 5 คน อยู่ในระดับ “ดีมาก”หรือมีคะแนนร้อยละ 70-79 คะแนน สารธีรธำมำจำนวน 10 คน อยู่ในระดับ “ปานกลาง”หรือมีคะแนนร้อยละ 60-69 คะแนน สารธีรธำมำมีคะแนนร้อยละต่ำกว่า 50 คะแนน จำนวน 17 คน หรืออยู่ในระดับ “น้อยที่สุด”

วัตถุประสงค์ที่ 2 เพื่อหาแนวทางในการพัฒนาชุดคู่มือ “ภาษาอังกฤษเพื่อการท่องเที่ยวของสารธีรธำมำในจังหวัดลำปาง” อย่างเหมาะสมโดยการมีส่วนร่วมของสารธีรธำมำในการส่งเสริมการท่องเที่ยว

ตารางที่ 3 ระดับความจำเป็นโดยเฉลี่ยของเนื้อหาภาษาอังกฤษที่มีต่อการประกอบอาชีพสารธีรธำมำ

กลุ่มผู้ให้สัมภาษณ์	ระดับความจำเป็นโดยเฉลี่ยของเนื้อหาภาษาอังกฤษ ที่มีต่อการประกอบอาชีพสารพัดธุระ				
	ด้านทรัพยากร การท่องเที่ยว	ด้านกิจกรรม การท่องเที่ยว	ด้านการ คมนาคม	ด้านการ บริการการ ท่องเที่ยว	เฉลี่ย
นักส่งเสริมการท่องเที่ยว	3.7	4.0	3.7	4.0	4.0
นายกสมาคมรถม้า ลำปาง	3.0	5.0	4.0	4.0	4.0
หัวหน้าสารพัดธุระ ลำปาง	4.0	4.0	5.0	4.0	4.0
สารพัดธุระ	3.9	3.7	4.7	4.3	3.9
นักท่องเที่ยว ชาวต่างชาติ	4.1	3.0	4.3	4.0	3.4

จากตารางที่ 3 ข้อมูลระดับความจำเป็นโดยเฉลี่ยของเนื้อหาภาษาอังกฤษที่มีต่อการประกอบอาชีพของสารพัดธุระ ด้านทรัพยากรการท่องเที่ยว ด้านกิจกรรมการท่องเที่ยว ด้านการคมนาคมและ ด้านการบริการการท่องเที่ยว จากการรวบรวมข้อมูลจากกลุ่มผู้ให้สัมภาษณ์ดังนี้ กลุ่มนักส่งเสริมการท่องเที่ยว นายกสมาคมรถม้าลำปางและหัวหน้าสารพัดธุระลำปาง ให้ระดับความจำเป็นของเนื้อหาภาษาอังกฤษอยู่ในระดับ 4 หรือมีความจำเป็นบ้างในบางสถานการณ์ รองลงมาคือ นักท่องเที่ยวชาวต่างชาติ ให้ระดับความจำเป็นของเนื้อหาภาษาอังกฤษอยู่ในระดับ 3.9 หรือมีความจำเป็นบ้าง ในบางสถานการณ์และกลุ่มสารพัดธุระให้ระดับความจำเป็นของเนื้อหาภาษาอังกฤษอยู่ในระดับ 3.4 หรือมีความจำเป็นพอสมควร

ตารางที่ 4 แสดงผลการสอบถามแนวทางการพัฒนาศักยภาพด้านภาษาอังกฤษเพื่อการท่องเที่ยว นักท่องเที่ยวที่มาใช้บริการนั่งรถม้าชมเมืองลำปางจำนวน 64 คน

องค์ประกอบการท่องเที่ยว	ระดับความจำเป็นโดยเฉลี่ยของเนื้อหาภาษาอังกฤษที่มี ต่อการประกอบอาชีพสารพัดธุระ		
	X	SD	ลำดับ
1. ด้านทรัพยากรการท่องเที่ยว	3.80	0.88	3
2. ด้านกิจกรรมการท่องเที่ยว	4.00	1.04	1
3. ด้านการคมนาคม	3.90	0.94	2
4. ด้านการบริการท่องเที่ยว	3.70	1.14	4
เฉลี่ย	4	1.0	

จากตารางที่ 4 ข้อมูลที่ได้จากการสำรวจกลุ่มตัวอย่างแบบเฉพาะเจาะจง จากบุคลากรที่เกี่ยวข้องกับสารพัดธุกิจและนักท่องเที่ยวยุโรปต่างชาติ จำนวนทั้งสิ้น 64 คน แสดงความคิดเห็นว่า องค์ประกอบด้านทรัพยากรการท่องเที่ยว ด้านกิจกรรมการท่องเที่ยว ด้านการคมนาคม ด้านการบริการการท่องเที่ยว มีระดับความจำเป็นโดยเฉลี่ยของเนื้อหาภาษาอังกฤษที่มีต่อการประกอบอาชีพสารพัดธุกิจ อยู่ในระดับ 4 หรือมีความจำเป็นพอสมควร หรือมีค่า SD อยู่ที่ 1.0 โดยเรียงองค์ประกอบการท่องเที่ยวตามลำดับ ความจำเป็นดังนี้ ลำดับที่ 1 หัวข้อ ด้านกิจกรรมการท่องเที่ยว หรือมีระดับความจำเป็นโดยเฉลี่ยที่ 4.00 ลำดับที่ 2 หัวข้อ ด้านการคมนาคม หรือมีระดับความจำเป็นโดยเฉลี่ยที่ 3.90 ลำดับที่ 3 หัวข้อ ด้านทรัพยากรการท่องเที่ยว หรือมีระดับความจำเป็นโดยเฉลี่ยที่ 3.80 ลำดับที่ 4 หัวข้อ ด้านการบริการการท่องเที่ยวหรือมีระดับความจำเป็นโดยเฉลี่ยที่ 3.70

วัตถุประสงค์ที่ 3 เพื่อทดสอบการพัฒนาศักยภาพภาษาอังกฤษเพื่อการท่องเที่ยวด้านกิจกรรมการท่องเที่ยว ด้านการคมนาคม ด้านการบริการการท่องเที่ยว ด้านแหล่งทรัพยากรการท่องเที่ยวของสารพัดธุกิจในจังหวัดลำปาง

ตารางที่ 5 จำนวนและร้อยละของสารพัดธุกิจที่แสดงเจตคติก่อนและหลังการอบรมการใช้ชุดคู่มือภาษาอังกฤษสารพัดธุกิจ จำนวน 39 คน

ระดับเจตคติของรถม้าต่อการใช้ชุดคู่มือภาษาอังกฤษเพื่อการท่องเที่ยว		เห็นด้วยมากที่สุด (5)	เห็นด้วยมาก (4)	เห็นด้วยปานกลาง (3)	เห็นด้วยน้อย (2)	เห็นด้วยน้อยที่สุด (1)
ก่อนการอบรม	จำนวนสารพัด (คน)	0	13	16	10	0
	ร้อยละ	0	33	40	27	0
หลังการอบรม	จำนวนสารพัด (คน)	11	23	5	0	0
	ร้อยละ	27	60	13	0	0
เปรียบเทียบก่อนและหลังการอบรม	จำนวนสารพัด (คน)	11	10	-11	-10	0
	ร้อยละ	27	27	-27	-27	0

จากตารางที่ 5 แสดงถึงระดับเจตคติของรถม้าต่อการใช้คู่มือภาษาอังกฤษก่อนและหลังการอบรมการใช้คู่มือภาษาอังกฤษเพื่อการท่องเที่ยว พบว่าก่อนการอบรมการใช้คู่มือภาษาอังกฤษเพื่อการท่องเที่ยวสารพัดธุกิจจำนวน 0 คน หรือร้อยละ 0 เห็นด้วยมากที่สุด สารพัดธุกิจจำนวน 13 คน หรือร้อยละ 33 คน เห็นด้วยมาก สารพัดธุกิจจำนวน 16 หรือร้อยละ 40 เห็นด้วยปานกลาง สารพัดธุกิจจำนวน 10 คน หรือร้อยละ 27 เห็นด้วยน้อย และสารพัดธุกิจจำนวน 0 คน หรือร้อยละ 0 เห็นด้วยน้อยที่สุด ความคิดเห็นของ

สารนิเทศมาแล้วหลังการอบรมการใช้ชุดคู่มือภาษาอังกฤษ พบว่า สารนิเทศมาแล้วจำนวน 11 คน หรือ ร้อยละ 27 เห็นด้วยมากที่สุด สารนิเทศมาแล้วจำนวน 23 คน หรือร้อยละ 60 เห็นด้วยมาก สารนิเทศมาแล้ว จำนวน 5 คน หรือร้อยละ 13 เห็นด้วยปานกลาง สารนิเทศมาแล้วจำนวน 0 คน หรือร้อยละ 0 เห็นด้วยน้อย และไม่เห็นด้วย ต่อการใช้ชุดคู่มือภาษาอังกฤษเพื่อการท่องเที่ยว เมื่อเปรียบเทียบระดับเจตคติก่อนและหลังการอบรมการใช้คู่มือภาษาอังกฤษเพื่อการท่องเที่ยวพบว่า สารนิเทศมาแล้วมีระดับเจตคติต่อการเรียนรู้คู่มือภาษาอังกฤษเพื่อการท่องเที่ยว สารนิเทศมาแล้วเห็นด้วยมากที่สุดเพิ่มขึ้น 11 คน หรือร้อยละ 27 สารนิเทศมาแล้วเห็นด้วยมาก เพิ่มขึ้นจำนวน 10 คน หรือร้อยละ 27 สารนิเทศมาแล้วเห็นด้วยปานกลางลดลงจำนวน 11 คน หรือลดลงร้อยละ 27 สารนิเทศมาแล้วเห็นด้วยน้อยลดลงจำนวน 10 คน หรือลดลงร้อยละ 27

ตารางที่ 7 ผลการทดสอบศักยภาพและองค์ความรู้ด้านภาษาอังกฤษเพื่อการท่องเที่ยวหลังการอบรม การใช้คู่มือภาษาอังกฤษฯ ในแต่ละด้าน

ศักยภาพและองค์ความรู้ด้านภาษาอังกฤษเพื่อการท่องเที่ยว	ผลคะแนนหลังการใช้ชุดคู่มือภาษาอังกฤษของสารนิเทศมาแล้วลำปาง(คน)					
	ดีมากที่สุด	ดีมาก	ปานกลาง	น้อย	น้อยที่สุด	รวม
	80 - 100	70 - 79	60 - 69	50- 59	ต่ำกว่า 50	
ด้านการบริการการท่องเที่ยว	5	6	12	5	11	39
ด้านการคมนาคม	10	6	0	0	23	39
ด้านกิจกรรมการท่องเที่ยว	20	0	0	0	19	39
ด้านทรัพยากรการท่องเที่ยว	0	1	4	4	30	39

จากตารางที่ 7 ผลการทดสอบศักยภาพและองค์ความรู้ด้านภาษาอังกฤษเพื่อการท่องเที่ยว หลังการอบรมการใช้คู่มือภาษาอังกฤษฯ พบว่า สารนิเทศมาแล้วมีศักยภาพและองค์ความรู้ในระดับ “ดีมากที่สุด” ด้านกิจกรรมการท่องเที่ยว จำนวน 20 คน ด้านการคมนาคม จำนวน 10 คน ด้านการบริการการท่องเที่ยว จำนวน 20 คน สารนิเทศมาแล้วมีศักยภาพและองค์ความรู้ในระดับ “ดีมาก” ด้านการบริการการท่องเที่ยวและด้านการคมนาคม จำนวน 6 คน และด้านทรัพยากรการท่องเที่ยว จำนวน 1 คน สารนิเทศมาแล้วมีศักยภาพและองค์ความรู้ในระดับ “ปานกลาง” ด้านการบริการการท่องเที่ยว จำนวน 12 คน และด้านทรัพยากรการท่องเที่ยว จำนวน 4 คน สารนิเทศมาแล้วมีศักยภาพและองค์ความรู้ในระดับ “น้อย” ด้านการบริการการท่องเที่ยว จำนวน 5 คน และด้านทรัพยากรการท่องเที่ยว จำนวน 4 คน สารนิเทศมาแล้วมีศักยภาพและองค์ความรู้ในระดับ “น้อยที่สุด” ด้านการบริการการท่องเที่ยว จำนวน 11 คน ด้านการคมนาคม จำนวน 23 คน ด้านกิจกรรมการท่องเที่ยวจำนวน 19 คน และ ด้านทรัพยากรการท่องเที่ยว จำนวน 30 คน

ตารางที่ 8 ผลการทดสอบศักยภาพของสารถึรธม้ภำยหล้งจำกได้ร้บการอบรมการใช้คู้มื่อภำษำอังกฤษเพื่อกำรท่งเท่ยวด้ำนภำษำอังกฤษเพื่อกำรท่งเท่ยวโดยรวมทุกด้ำน

เกณฑ์การประเมินระดับคะแนน		จำนวนสารถึ (คน)	ร้อยละ
80 - 100	ดีมากที่สุด	4	10
70 - 79	ดีมาก	11	28
60 - 69	ปานกลาง	13	33
50 - 59	น้อย	7	18
ต่ำกว่า 50	น้อยที่สุด	4	10
รวม		39	100

จำกตำรำงที่ 8 สารถึรธม้ภำยจำนวน 39 คน มีผลคะแนนจำกการทดสอบศักภำยภำยและองค้ควำมรู้หล้งจำกได้ร้บการอบรมการใช้คู้มื่อภำษำอังกฤษ ล่ำด้บแรกสารถึรธม้ภำยจำนวน 4 คน อยู่ในระดบั “ดีมากที่สุด” หรือ มีคะแนนร้อยละ 80-100 สารถึรธม้ภำยจำนวน 11 คน อยู่ในระดบั “ดีมาก” หรือ มีคะแนนร้อยละ 70-79 สารถึรธม้ภำยจำนวน 13 คน อยู่ในระดบั “ปานกลาง” มีคะแนนร้อยละ 60-69 สารถึรธม้ภำยจำนวน 7 คน อยู่ในระดบั “น้อย” หรือมีคะแนนร้อยละ 50-59 สารถึจำนวน 4 คน มีคะแนนร้อยละต่ำกว่ำ 50 หรืออยู่ในระดบั “น้อยที่สุด”

ตำรำงที่ 9 ผลการทดสอบศักภำยภำยและองค้ควำมรู้ด้ำนภำษำอังกฤษเพื่อกำรท่งเท่ยวของสารถึรธม้ภำย เมื่อบร่ยบเท่ยบก่อนและหล้งได้ร้บการอบรมการใช้คู้มื่อภำษำอังกฤษ

ศักภำยภำยและองค้ควำมรู้ด้ำนภำษำอังกฤษเพื่อกำรท่งเท่ยว	ผลคะแนนของสารถึรธม้ภำย		
	ร้อยละ	ร้อยละ	ควำมแตกต่ง
	ก่อนอบรม	หล้งอบรม	
บรึการกำรท่งเท่ยว (100%)	46%	62%	16%
การคมนาคม (100%)	53%	61%	8%
กัจกรรมกำรท่งเท่ยว (100%)	73%	69%	-4%
ทร้ภำยการกำรท่งเท่ยว (100%)	56%	47%	-9%
รวม	57%	60%	3%
เฉล่ย			11%

จากตารางที่ 9 แสดงผลการเปรียบเทียบ ก่อนและหลัง การอบรมการใช้ชุดคู่มือภาษาอังกฤษ พบว่า สารัตถะมีศักยภาพและองค์ความรู้ภายหลังได้รับการอบรมการใช้ชุดคู่มือภาษาอังกฤษ ด้านบริการการท่องเที่ยวเพิ่มขึ้นร้อยละ 16 ด้านการคมนาคมเพิ่มขึ้นร้อยละ 8 ด้านกิจกรรมการท่องเที่ยวลดลงร้อยละ 4 ด้านทรัพยากรการท่องเที่ยวลดลงร้อยละ 9 ศักยภาพและองค์ความรู้ด้านภาษาอังกฤษเพื่อการท่องเที่ยวเพิ่มขึ้นโดยเฉลี่ยร้อยละ 11 ของการทดสอบทั้งหมด

ผลทดสอบการพัฒนาศักยภาพของสารัตถะม้าโดยจำลองสถานการณ์จริงจากให้การอบรมสารัตถะม้าเสร็จสิ้นลง โดยการสุ่มเนื้อหาจากคู่มือภาษาอังกฤษที่ได้รับการอบรมไปแล้วนำมาใช้ในการให้บริการนักท่องเที่ยวชาวต่างชาติ ดังประโยคและบทสนทนาตัวอย่างดังต่อไปนี้

Horse carriage driver	:Hello, good morning.
Passenger	: Sir, are you a horse carriage driver?
Horse carriage driver	:Yes, let's get on my horse carriage.
Passenger	:What is your name sir?
Horse carriage driver	:Kreingsak
Passenger	:I want to go sightseeing in Lampang city. How much will I pay for round trip?
Horse carriage driver	:Two hundred for... short trip. Three hundred for.... long trip.. and four hundred for one hour.
Passenger	:What are the places that we will visit in this trip?
Horse carriage driver	:Temple...very old temple in Lampang, along Lampang road.
Passenger	:How many years have you been a horse carriage driver?
Horse carriage driver	: 4-5 years
Passenger	:How old is your horse? Is it a girl or boy? Horse carriage
Driver	: Um...5 years a boy
Passenger	: Sir, are you enjoying being a horse carriage driver?
Horse carriage driver	:.....Yes
Passenger	:What is the next place we are going to?
Horse carriage driver	:We go to WatPratoophong, very beautiful old temple. Farang likes to see.
Passenger	: Sir, what is the name of this road?
Horse carriage driver	:Booyawat Road.
Passenger	:Sir, what is the name of that place on your right hand side hand side?
Horse carriage driver	:It's Assawin market, you can buy food to eat

Passenger :Sir, can you tell me about this place? (Places along the trip)

Horse carriage driver :Wat Chiang Rai, Clock tower, Assawin market, Wat Sir, Chum....

Passenger :What is the most exciting festival here in Lampang?

Horse carriage driver :Pineapple fair or Lampang Trains and Horse carriage Day, you can shop many things.Thank you so much for touring me around Lampang City...

วัตถุประสงค์ที่ 4 เพื่อเปรียบเทียบรายได้ของสารพัดธมมา ก่อนและหลังจากการได้รับการอบรมการใช้ชุดคู่มือ“ภาษาอังกฤษเพื่อการท่องเที่ยวของสารพัดธมมาในจังหวัดลำปาง”

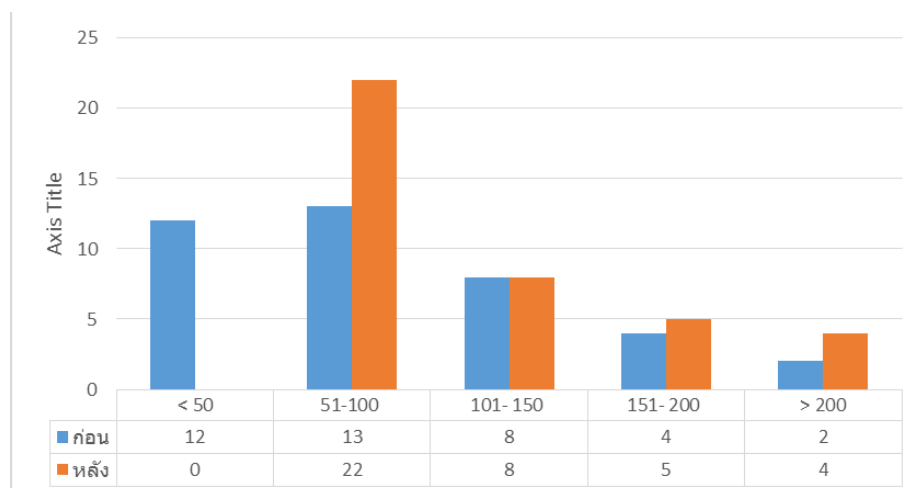
ผลการดำเนินงาน ขั้นตอนที่ 4 และสำรวจรายได้ที่ได้รับภายหลังรับการอบรมการใช้ชุดคู่มือภาษาอังกฤษเพื่อการท่องเที่ยวของสารพัดธมมา

1.1.1 สำรวจรายได้ของสารพัดธมมาหลังการอบรมการใช้คู่มือภาษาอังกฤษ

1.1.2 ประมวลผล สรุปผลจากการอบรมรายได้ก่อนและหลังการอบรมการใช้คู่มือภาษาอังกฤษ

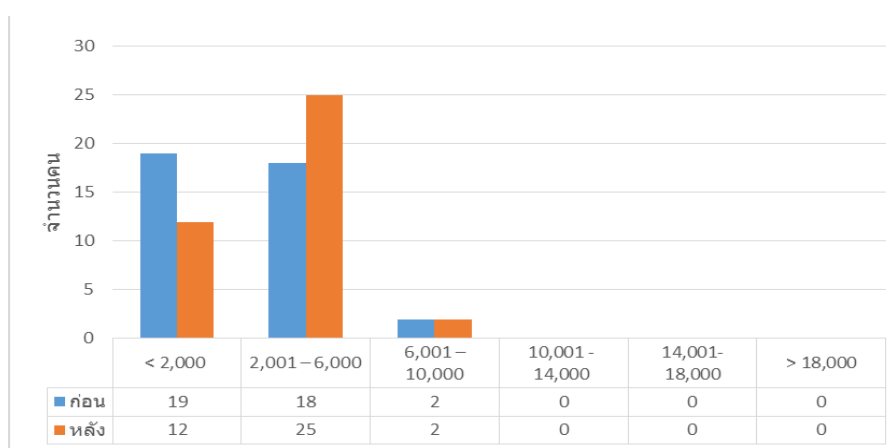
ผลการดำเนินงานตามวัตถุประสงค์ ที่ผู้วิจัยได้สำรวจรายได้โดยการใช้แบบสำรวจสารพัดธมมา ก่อนการอบรมการใช้คู่มือภาษาอังกฤษเพื่อการท่องเที่ยวเพื่อเปรียบเทียบกับรายได้หลังการอบรมภาษาอังกฤษ

กราฟที่ 1 แสดงรายได้พิเศษเปรียบเทียบก่อนและหลังการอบรมการใช้ชุดคู่มือภาษาอังกฤษเพื่อการท่องเที่ยวต่อ 1 เที่ยว ของสารพัดธมมาในจังหวัดลำปางเมื่อให้บริการธมมาแก่ชาวต่างชาติ



จากกราฟที่ 1 การสำรวจรายได้พิเศษต่อเที่ยวหรือ Tip ของสารีรถม้าทั้งหมด จำนวน 39 คน เมื่อให้บริการรถม้าแก่นักท่องเที่ยวชาวต่างชาติก่อนและหลังการอบรมการใช้ชุดคู่มือภาษาอังกฤษเพื่อการท่องเที่ยวพบว่า มีสารีรถม้ามีรายได้พิเศษจำนวน 51-100 บาทต่อเที่ยว เพิ่มขึ้นจำนวน 9 คน และมีรายได้พิเศษจำนวน 151-200 บาทต่อเที่ยว เพิ่มขึ้นจำนวน 1 คน และมีรายได้พิเศษจำนวนมากกว่า 200 บาทต่อเที่ยว จำนวน 2 คน

กราฟที่ 2 แสดงรายได้พิเศษต่อครั้งเมื่อให้บริการรถม้าแก่ชาวต่างชาติหลังการอบรมใช้ชุดคู่มือภาษาอังกฤษเพื่อการท่องเที่ยวของสารีรถม้าในจังหวัดลำปาง



จากกราฟที่ 2 ผลรายได้ต่อเดือนของสารีรถม้าก่อนและหลังการอบรมการใช้คู่มือภาษาอังกฤษ สารีรถม้ามีศักยภาพด้านภาษาอังกฤษเพื่อการท่องเที่ยวที่ดีกว่า ก่อนการอบรมการใช้ชุดคู่มือภาษาอังกฤษ สารีรถม้าจำนวน 7 คน มีรายได้เพิ่มขึ้นต่อเดือนจำนวน 2,001 ถึง 6,000 บาท ภายหลังได้รับการอบรมการใช้ชุดคู่มือภาษาอังกฤษ สารีรถม้ามีรายได้ต่อเดือนน้อยกว่า 2,000 บาท ลดลงจำนวน 7 คน และสารีรถม้ามีรายได้ต่อเดือนก่อนและหลังได้รับการอบรมการใช้ชุดคู่มือ จำนวน 6,000 ถึง 10,000 บาท จำนวน 2 คน

อภิปรายผลการวิจัย

การพัฒนาศักยภาพด้านภาษาอังกฤษเพื่อการท่องเที่ยวของสารีรถม้าในจังหวัดลำปางดำเนินตามลำดับขั้นตอนอย่างเหมาะสมเพื่อเป็นประโยชน์แก่การท่องเที่ยวด้วยรถม้าในจังหวัดลำปาง ผลการวิจัยมีความเชื่อมั่นตามวัตถุประสงค์ที่กำหนดไว้ คือ การสำรวจศักยภาพของสารีรถม้า วิเคราะห์เนื้อหาที่จำเป็นต่อการหาแนวทางการพัฒนาชุดคู่มือภาษาอังกฤษเพื่อการท่องเที่ยวโดยการศึกษาความต้องการการใช้ภาษาอังกฤษเพื่อการท่องเที่ยวของสารีรถม้า การมีส่วนร่วมในการดำเนินการวิจัยของผู้ที่เกี่ยวข้องกับการบริการด้วยรถม้าในจังหวัดลำปาง โดยประสานงานกับเทศบาลนครลำปาง สมาคมรถม้าลำปางนักท่องเที่ยวชาวต่างชาติ ได้ดำเนินการตามแผนงานและกิจกรรมของโครงการวิจัยอย่างเหมาะสมกับสภาพความเป็นจริงของสารีรถม้ามากที่สุด สารีรถม้ามีเจตคติที่ดีต่อการใช้คู่มือภาษาอังกฤษเนื่องจาก ได้รับการพัฒนาศักยภาพด้านภาษาอังกฤษเพื่อการท่องเที่ยวของสารีรถม้าให้ได้ดียิ่งขึ้น เป็นประโยชน์ต่อการประกอบ

อาชีพและมีรายได้เพิ่มมากขึ้นอีกด้วย สอดคล้องกับแนวคิดของ พจน์ พจนพานิชย์กุล⁸ ที่กล่าวว่า หากมีการพัฒนาตนเองของบุคลากรแล้วจะยังส่งผลต่อความสำเร็จหรือเพื่อความก้าวหน้าในอาชีพอีกด้วยการพัฒนาตนเองนั้นถือเป็นการแข่งขันกับตัวเองเพื่อเป็นบันไดไปสู่ความก้าวหน้าในอนาคตและเป็นการเตรียมความพร้อมในการที่จะต้องแข่งขันกับคนอื่น ในโลกของการทำงานที่มีการแข่งขันสูงเวทีการทำงานจะเปิดโอกาสให้กับคนที่มีประสิทธิภาพในการทำงานเสมอ และเช่นเดียวกัน “คนที่มีประสิทธิภาพในการทำงานสูงจากการพัฒนาตัวเองอย่างต่อเนื่องในเรื่องต่าง ๆ มักจะพร้อมอยู่เสมอสำหรับการแข่งขันไม่ว่าในเวทีหรือสถานการณ์ใดก็ตาม” นอกจากนี้ สมพิศ สุขแสน⁹ ได้กล่าวถึงการพัฒนาศักยภาพด้วยองค์ความรู้มีผลต่อการปฏิบัติงานไว้ว่า การศึกษาหาความรู้ในเรื่องงานที่กำลังทำอยู่ตลอดเวลา ไม่ใช่เพียงมีวุฒิการศึกษาสูงเท่านั้นแต่ผู้ที่มีประสิทธิภาพจะเป็นผู้ที่แสวงหาความรู้ตลอดเวลาด้วยเช่นกัน หรืออาจกล่าวได้ว่า “No one is too old to learn” หรือ “พวกนี้ไม่เต็มแก้ว” การเรียนรู้ที่ได้จากด้วยตนเอง จากองค์กร จากผู้อื่นหรือจากอินเทอร์เน็ต หากเรียนรู้ให้ “รู้จริงและรู้แจ้ง” จะสามารถนำความรู้นั้นมาปรับปรุงการทำงานให้ดีขึ้น เพื่อประสิทธิภาพและประโยชน์ในการประกอบอาชีพของสารพัดธรรมา การพัฒนาศักยภาพและองค์ความรู้ให้ดียิ่งขึ้นเป็นสิ่งจำเป็นที่สารพัดธรรมาต้องมีอยู่ตลอดเวลาเพื่อความยั่งยืนของการประกอบอาชีพสารพัดธรรมาลำปาง

ข้อเสนอแนะ

1. กลุ่มบุคคลที่เกี่ยวข้องกับการส่งเสริมการประกอบอาชีพสารพัดธรรมา ควรเข้ามามีบทบาทในการจัดระบบการให้บริการท่องเที่ยวด้วยรถม้าลำปาง ตลอดจนให้สารพัดธรรมามีการสร้างศักยภาพและองค์ความรู้ด้านภาษาอังกฤษเพื่อการท่องเที่ยวที่เกี่ยวข้องกับการประกอบอาชีพอยู่เป็นระยะ
2. การใช้คู่มือภาษาอังกฤษเพื่อการท่องเที่ยวที่ได้พัฒนาขึ้นแล้วนั้น ให้ได้ประโยชน์มากที่สุด ควรมีการประชาสัมพันธ์จากสารพัดธรรมาให้บริการท่องเที่ยวด้วยรถม้าให้แก่ชาวต่างชาติ เพื่อส่งเสริมศักยภาพการให้บริการด้วยรถม้าโดยการใช้ภาษาอังกฤษอย่างมีประสิทธิภาพมากขึ้น

ข้อเสนอแนะการวิจัยครั้งต่อไป

1. พื้นฐานด้านการใช้ภาษาอังกฤษของแต่ละคนมีความแตกต่างกันการอบรมใช้คู่มือภาษาอังกฤษนั้น วิทยากรอบรมต้องมีความสามารถโน้มน้าวจิตใจให้สารพัดธรรมาเล็งเห็นถึงความสำคัญในการฝึกฝนภาษาอังกฤษและนำคู่มือภาษาอังกฤษเพื่อการท่องเที่ยวที่ได้พัฒนาให้ดีขึ้นและนำไปใช้เพื่อเพิ่มศักยภาพในการประกอบอาชีพ ด้วยโครงการวิจัยและการบริการวิชาการของหน่วยงานภาคการศึกษาในโอกาสต่อไปอย่างเหมาะสม
2. ควรมีการวิจัยเรื่องสื่อการให้บริการด้วยรถม้าแก่นักท่องเที่ยวอย่างเหมาะสม มีการอบรมกรมการใช้คู่มือภาษาอังกฤษเพื่อการท่องเที่ยวที่สะดวก ควรมีการวิจัยเรื่องการติดต่อสื่อสารกันระหว่างสารพัดธรรมาอย่างเหมาะสมเนื่องจากบางช่วงเวลาสารพัดธรรมามีลูกค้าเป็นกลุ่มหรือต้องการใช้บริการรถม้าหลายคัน ในบาง

⁸ พจน์ พจนพานิชย์กุล, การพัฒนาประสิทธิภาพในการทำงานของบุคคล, 2556, (ออนไลน์), สืบค้นเมื่อวันที่ 8 กันยายน 2558, จากเว็บไซต์ <https://sites.google.com/site/potarticle/>

⁹ สมพิศ สุขแสน, เทคนิคการทำงานให้มีประสิทธิภาพ, (2556), (ออนไลน์), สืบค้นเมื่อวันที่ 8 กันยายน 2558, จากเว็บไซต์ <https://bongkotsakorn.wordpress.com/2013/06/06/เทคนิคการทำงานให้ประสบความสำเร็จ>

วารสารวิทยาลัยสงฆ์นครลำปาง ปีที่ 7 ฉบับที่ 2 (กรกฎาคม-ธันวาคม 2561)

ช่วงขณะเข้ารับการอบรมต้องอาศัยการเรียนรู้ชุดคู่มือด้วยตนเอง และทดสอบในระหว่างการอบรม เปิดโอกาสให้องค์ความรู้ภาษาอังกฤษเพื่อการท่องเที่ยวสารพัดสามารถซักถามข้อสงสัยในเพจสารพัดมาได้ทุกเมื่อ

เอกสารอ้างอิง

การท่องเที่ยวแห่งประเทศไทย. **ชมเมืองบรณมำลำปาง**. 2559. (ออนไลน์). สืบค้นเมื่อวันที่ 5 สิงหาคม 2558, จากเว็บไซต์ <http://travel.kapook.com/view1902.html>

คณะกรรมการการอุดมศึกษา. **ประกาศคณะกรรมการการอุดมศึกษา เรื่อง นโยบายยกระดับมาตรฐานภาษาอังกฤษในสถาบันอุดมศึกษา**. 2559. (ออนไลน์). สืบค้นเมื่อวันที่ 23 ตุลาคม 2558. จากเว็บไซต์ <http://www.mua.go.th>

จันทร์ โกศล, อมรรัตน์ วัฒนธรร, วาริรัตน์ แก้วอุไรและ อังคณา อ่อนธาน. 2556. การพัฒนาหลักสูตรฝึกอบรมครูสอนภาษาอังกฤษด้วยกระบวนการจัดการความรู้เพื่อพัฒนาสมรรถนะจัดทำหลักสูตรยุวมัคคุเทศก์ท้องถิ่น. **วารสารศึกษาศาสตร์มหาวิทยาลัยนเรศวร**. 15 (4), หน้า 19.

เจตน์จรรย์ อาจไธสง. **การพัฒนาคู่มือภาษาของไทย อังกฤษ เพื่อการสื่อสารการท่องเที่ยว**. งานวิจัยคณะเทคโนโลยีสังคม. มหาวิทยาลัยเทคโนโลยีราชมงคลล้านนาตะวันออก, 2554.

ประพาศน์ พุทธิประภา. **วิทยาการสอนคืออะไร**. **มนุษยศาสตร์ปริทรรศน์**, ปีที่ 7, (1), 2528. หน้า 67-71.

พจน์ พจนพานิชย์กุล, **การพัฒนาประสิทธิภาพในการทำงานของบุคคล**, 2556, (ออนไลน์), สืบค้นเมื่อวันที่ 8 กันยายน 2558, จากเว็บไซต์ <https://sites.google.com/site/potarticle/>

พรวลี กนิษฐเสน. 2555. **การวิจัยเรื่องความสามารถในการสื่อสารเป็นภาษาอังกฤษของคนขับรถม้าในจังหวัดลำปาง**. งานวิจัยคณะมนุษยศาสตร์และสังคมศาสตร์. มหาวิทยาลัยราชภัฏลำปาง.

สมพิศ สุขแสน. **เทคนิคการทำงานให้มีประสิทธิภาพ**, 2556. (ออนไลน์), สืบค้นเมื่อวันที่ 8 กันยายน 2558, จากเว็บไซต์ <https://bongkotsakorn.wordpress.com/2013/06/06/เทคนิคการทำงานให้ประสบความสำเร็จ>

สัมภาษณ์

เกรียงศักดิ์ ใจมั่น. ผู้ประกอบการสารพัดมาจังหวัดลำปาง. **สัมภาษณ์**. เมื่อวันที่ 8 กันยายน 2558.

บุญมา ชุ่มแสง. ผู้ประกอบการสารพัดมาจังหวัดลำปาง. **สัมภาษณ์**. เมื่อวันที่ 8 กันยายน 2558.

วัฒนา ปราสาท. ผู้ประกอบการสารพัดมาจังหวัดลำปาง. **สัมภาษณ์**. เมื่อวันที่ 8 กันยายน 2558.

สุริรัตน์ โอภาณนท์. ผู้ประกอบการสารพัดมาจังหวัดลำปาง. **สัมภาษณ์**. เมื่อวันที่ 8 กันยายน 2558.