

ป่าชุมชนในจังหวัดอุทัยธานี

COMMUNITY FOREST IN UTHAI THANI PROVINCE

พระครูวิโชติสิขกกิจ *

Phrakruvichotsikkhakij

ปริญญา นิกอรกุล **

Parinya Nikornkul

บทคัดย่อ

บทความเรื่องนี้มีจุดมุ่งหมายให้ได้เรียนรู้เกี่ยวกับความเป็นมาของป่าชุมชนการต่อสู้ช่วงชิงความหมายระหว่างรัฐ ชุมชน สิทธิการรับรองทางกฎหมายป่าชุมชน การจัดการการใช้ของเจ้าของชุมชน และเจ้าหน้าที่รัฐ ปรากฏการณ์ที่เกิดขึ้นจริงในจังหวัดอุทัยธานี และบริเวณเขตรักษาพันธุ์สัตว์ป่าห้วยขาแข้ง ในเนื้อหาอธิบายถึงความหมาย ยุคสมัยของการจัดการป่าไม้ไทย วัตถุประสงค์ของการส่งเสริมการจัดการป่าชุมชน พื้นที่ดำเนินโครงการป่าชุมชน กฎหมายและระเบียบที่เกี่ยวข้อง ประโยชน์ที่ได้รับจากการดำเนินโครงการป่าชุมชน กรณีศึกษาในต่างประเทศ กลุ่มป่าชุมชนบริเวณเขตรักษาพันธุ์สัตว์ป่าห้วยขาแข้ง การวิเคราะห์ข้อมูลใช้ข้อมูลการจัดตั้งโครงการป่าชุมชนจังหวัดอุทัยธานี ผลการอนุมัติโครงการป่าชุมชน ปี พ.ศ. 2543 – ปัจจุบัน สำนักจัดการที่ดินป่าไม้ กรมป่าไม้ และผลการอนุมัติโครงการป่าชุมชน ปี พ.ศ. 2543 – ปัจจุบัน ส่วนการสรุปใช้ข้อมูลของป่าชุมชนที่อยู่บริเวณแนวเขตป่ากันชนห้วยขาแข้ง ช่วยเสริมเติมแต่งการมองประเด็นป่าชุมชนของชุดข้อมูลระดับท้องถิ่นและพื้นที่เป็นสำคัญในบทความนี้

คำสำคัญ: ป่าชุมชน, จังหวัดอุทัยธานี

ABSTRACT

This article aims to learn about the history of the community forest, ravishment, fighting, ravishment meaning between states, communities, rights, legal certification, community forest. Using management of community owners and government officials that actual phenomenon in Uthai Thani province. And Huai Kha Khaeng Wildlife Sanctuary in the content describes the meaning the era of Thai forest management ,the objectives of promoting community forest management community ,forest project area, relevant laws and regulations benefits from the implementation of community

* อาจารย์ประจำหลักสูตรการจัดการเชิงพุทธ หน่วยวิทยบริการวิทยาลัยสงฆ์นครสวรรค์ มหาวิทยาลัยมหาจุฬาลงกรณราชวิทยาลัย

** อาจารย์ประจำ หน่วยวิทยบริการวิทยาลัยสงฆ์นครสวรรค์ มหาวิทยาลัยมหาจุฬาลงกรณราชวิทยาลัย

forest, the projects Case Study abroad. Community forest group at Huai Kha Khaeng Wildlife Sanctuary, data analysis using data on the establishment of Uthai Thani Community Forest project results of community forest ,the project approvals, 2000 – present. Forest Land Management Bureau, Royal Forest Department and the results of community forest project approval 2000 – present. As for the summary, use of community forest information in the area of Huai Kha Khaeng buffer zone, helping to enhance the view of community forest issues of local and area data sets is important in this article.

Keyword: Community Forest, Uthai Thani Province.

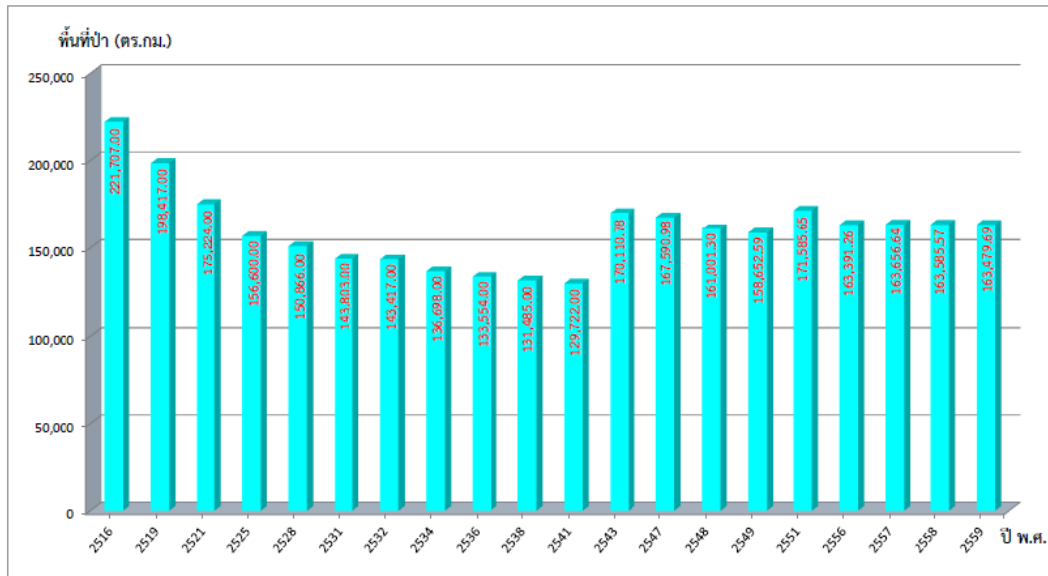
บทนำ

ตั้งแต่มีการก่อตั้งกรมป่าไม้ในปี พ.ศ. 2439 การที่รัฐบาลดำเนินนโยบายในเรื่องการจัดการป่าไม้ตามแนวคิดตะวันตก โดยยึดหลักที่ว่า "ป่าไม้เป็นของรัฐและป่าไม้เป็นแหล่งรายได้ที่สำคัญของรัฐด้วย" นั้นเป็นแนวทางการจัดการป่าไม้ที่ผิดพลาด ดังนั้นจึงควรสนับสนุนให้เกิดการจัดการป่าไม้ตามแนวปฏิบัติตามรัฐธรรมนูญ เพื่อให้เกิดความยั่งยืนของป่าภายใต้การบริหารงานที่เน้นการมีส่วนร่วมของประชาชน มีความโปร่งใสและมีความยุติธรรม ซึ่งองค์ประกอบของรัฐธรรมนูญก็สอดคล้องกับรัฐธรรมนูญฉบับใหม่ประเทศไทยอยู่แล้ว แนวปฏิบัติของรัฐธรรมนูญที่จะนำไปสู่การจัดการป่าไม้ให้ยั่งยืน จะเน้นอยู่ 2 ประการ คือ ป่าไม้ต้องได้รับการจัดการโดยได้รับความร่วมมือจากภาคสังคมต่างๆ ทั้งภาครัฐ ภาคเอกชน และชุมชน และระบบและโครงสร้างของการจัดการป่าไม้ต้องมีความโปร่งใส ทุกองค์กรที่ทำงานร่วมกันต้องมีความจริงใจ คำนึงถึงผลประโยชน์ของส่วนรวมเป็นสำคัญ มีวิสัยทัศน์มองไปถึงอนาคตของคนรุ่นต่อไป และพร้อมที่จะให้มีการตรวจสอบซึ่งกันและกันได้¹

ที่มาของความต้องการออกกฎหมายป่าชุมชนและสาระสำคัญของร่างกฎหมายป่าชุมชน ฉบับประชาชนกรรมาธิการเริ่มอันเป็นที่มาเกี่ยวกับแนวความคิดที่จะให้มีกฎหมายป่าชุมชนนั้นได้เริ่มต้นขึ้นในปี พ.ศ. 2532 จากกรณีที่ชาวบ้านป่าห้วยแก้ว กิ่งอำเภอแม่ออน จังหวัดเชียงใหม่ได้รวมตัวกันลุกขึ้นมาเรียกร้องให้กรมป่าไม้เพิกถอนการให้เช่าพื้นที่ป่าจากนายทุนและให้มอบป่าผืนนั้นให้ชาวบ้านจัดการกันเองในรูปแบบของ "ป่าชุมชน" กรณีดังกล่าวได้ก่อให้เกิดกระแสตื่นตัวที่จะมีส่วนร่วมในการจัดการป่ามากขึ้น โดยเฉพาะอย่างยิ่งในพื้นที่ที่ชาวบ้านได้เคยต่อสู้คัดค้านการสัมปทานทำไม้มาก่อน จนเกิดการรณรงค์ของประชาชนอย่างต่อเนื่องจากแนวความคิดใหม่ที่ว่าป่าต้นน้ำ (ป่าอนุรักษ์) ควรเป็นพื้นที่สีเขียวที่ปลอดมนุษย์หลังจากที่รัฐผิดพลาดจากนโยบายการเปิดสัมปทานป่า ที่มีผลทำให้พื้นที่ป่าถูกทำลายและมีจำนวนลดลงอย่างมหาศาล ซึ่งแปรเปลี่ยนมาเป็นนโยบายเอาคนออกจากป่าด้วยการขีดเส้นกำหนดเขตป่าอนุรักษ์โดยที่ไม่ได้ตั้งอยู่บนพื้นฐานข้อเท็จจริงในแต่ละพื้นที่และขาดการมีส่วนร่วมของคนในชุมชนในเวลาต่อมา ยิ่งก่อให้เกิดความขัดแย้งระหว่างเจ้าหน้าที่ของรัฐกับประชาชนในแต่ละพื้นที่ ทำให้การรณรงค์เรื่องป่าชุมชนเข้มข้นขึ้น ประกอบกับเหตุการณ์ที่ชาวบ้านถูกจับกุมจากเจ้าหน้าที่ของรัฐ ทั้ง ๆ ที่ใช้ประโยชน์จากป่าตามกฎหมายระเบียบ

¹ ชัยรัตน์ วงศ์กิจรุ่งเรือง, อนาคตของป่าไม้ไทยกับการพัฒนาอย่างยั่งยืน, วารสารสิ่งแวดล้อม, สืบค้นเมื่อ 25 ตุลาคม 2560, จากเว็บไซต์ <https://web.ku.ac.th/schoolnet/snet6/envi5/longlive/long.htm>

ของชุมชนโดยที่ไม่ได้ก่อความเสียหายกับป่าในหลายครั้งหลายพื้นที่และไม่มีอำนาจในการจับกุมผู้ที่ลักลอบตัดไม้ในเขตป่าในชุมชนของตน เนื่องจากกฎเกณฑ์วิธีการ และกลไกในการควบคุมป่าชุมชนที่แต่ละชุมชนสร้างสรรค์ขึ้นมาโดยอาศัยภูมิปัญญาและตามประเพณีของชุมชนนั้นๆ ไม่สามารถจับบังคับกับบุคคลภายนอกได้ ขณะที่การทำลายป่าของชาวบ้านมักจะมาจากกลุ่มนายทุน ทำให้ชุมชนไม่สามารถรักษาป่าของชุมชนไว้ได้²



ภาพประกอบที่ 1: พื้นที่ป่าของประเทศไทย ปี พ.ศ. 2516 – 2559 Forest Area in 1973 – 2016³

ความหมายของป่าชุมชน

ความหมายของรัฐ หมายถึง ป่าหรือที่ดินอื่นใด ซึ่งกรมป่าไม้ได้อนุมัติให้เป็นโครงการป่าชุมชน ตามแนวทางของกรมป่าไม้ ภายใต้กฎหมาย กฎหรือระเบียบที่เกี่ยวข้อง โดยให้ชุมชนเข้ามามีส่วนร่วมกับเจ้าหน้าที่ของกรมป่าไม้ ในการควบคุมดูแล รักษา และบำรุงป่า เพื่อให้ป่าเกิดความยั่งยืน ชุมชนได้รับประโยชน์

“ป่าชุมชน” หมายความว่า ป่านอกเขตป่าอนุรักษ์หรือพื้นที่อื่นของรัฐที่ได้รับอนุมัติให้จัดตั้งเป็นป่าชุมชนโดยมีการจัดการตามพระราชบัญญัตินี้ร่างพระราชบัญญัติป่าชุมชน

² วรชัย แสนสีระ, พ.ร.บ. ป่าชุมชน ก้าวแรกกฎหมายภาคประชาชน” มุมสะท้อนความคิดนิติบัญญัติ: Legal reflection, จุลนิติ (มกราคม-กุมภาพันธ์ 2552)

³ สำนักจัดการที่ดินป่าไม้ กรมป่าไม้ ศูนย์สารสนเทศ สำนักแผนงานและสารสนเทศ กรมป่าไม้ 61 ถนนพหลโยธิน แขวงลาดยาว เขตจตุจักร กรุงเทพมหานคร 10900 สืบค้นเมื่อวันที่ 28 ตุลาคม 2560 จากเว็บไซต์

<http://forestinfo.forest.go.th/55/Content.aspx?id=72>

“ป่าชุมชน” (Community Forest) คือ การให้ชุมชนท้องถิ่นที่มีชีวิตสัมพันธ์กับป่าได้มีส่วนร่วมกับรัฐในการใช้ประโยชน์และภูมิปัญญาท้องถิ่นที่หลากหลายเพื่อการอนุรักษ์ การจัดการ และการใช้ประโยชน์จากทรัพยากรป่าอย่างสมดุลและยั่งยืน

ป่าชุมชน (Community Forest) เป็นวิถีปฏิบัติและเป็นการปรับตัวของการจัดการทรัพยากรภายในชุมชนในการช่วยลดปัญหาความยากจนและความเหลื่อมล้ำทางสังคมของคนในชุมชน จากการถูกแย่งชิงทรัพยากรเพื่อการพัฒนาประเทศ และเป็นแนวทางหนึ่งในการรักษาพื้นที่ป่าและความสมบูรณ์ของนิเวศป่าไม้ เพื่อให้ระบบนิเวศคงความสมดุล เนื่องจากป่าชุมชนเป็นกลไกที่สำคัญที่เป็นช่องทางให้ชุมชนเข้ามามีส่วนร่วมในการอนุรักษ์ จัดการ ฟื้นฟูให้ป่ามีความสมบูรณ์เพิ่มขึ้น และมีการใช้ทรัพยากรและผลผลิตจากป่าได้อย่างมีประสิทธิภาพ เพื่อความมั่นคงแห่งชีวิตของคนในชุมชน ดังนั้นเมื่อคนในชุมชนมีความเป็นอยู่ดีขึ้นจึงไม่ต้องอพยพย้ายถิ่นฐาน และที่สำคัญยิ่งคือเพิ่มความสามารถให้กับมนุษยชาติ ได้เรียนรู้การอยู่อย่างสมดุลกับธรรมชาติและดำรงชีพอยู่ได้อย่างมีความสุข

“ป่าชุมชน” เป็นคำที่เกิดขึ้นในช่วงเกือบ 30 ปีที่ผ่านมา เป็นทางเลือกในการจัดการทรัพยากรนิเวศป่าไม้โดยมีชุมชนเป็นฐาน หรือเป็นการจัดการทรัพยากรร่วมกันของชุมชน ที่มีวิถีปฏิบัติเป็นระบบสิทธิหน้าหมู่ หรือเป็นระบบทรัพยากรร่วมของชุมชน นอกจากนั้น ดร.สมศักดิ์ สุขวงศ์ ได้กล่าวถึงป่าชุมชนว่าเป็นกิจกรรมของคนชนบทในการจัดการทรัพยากรต้นไม้และป่าไม้ เพื่อผลประโยชน์ของครอบครัวและชุมชน เป็นกิจกรรมที่สนับสนุนและมอบอำนาจให้ประชาชนได้มีส่วนร่วมในการปลูก จัดการ ป้องกัน และเก็บหาผลประโยชน์จากป่าไม้ภายใต้ระบบการจัดการที่ยั่งยืน ที่รวมถึงป่า ทั้งที่เป็นป่าบก ป่าชายเลน รวมถึงป่าพรุ และบึงทาม ประกอบด้วย ต้นไม้ ทุ่งหญ้า พันธุ์พืช สัตว์ป่า แหล่งน้ำ และสรรพสิ่งในธรรมชาติที่เป็นระบบนิเวศทั้งหมด ป่าชุมชนอาจตั้งอยู่รอบหมู่บ้าน รอบแหล่งชุมชน หรืออาจอยู่ใกล้เคียงกับชุมชน ชุมชนนั้นอาจจะเป็นชุมชนที่เป็นทางการ เช่น หมู่บ้าน อบต. หรือชุมชนตามประเพณีก็ได้ และก็อาจจะเป็นหนึ่งชุมชนหรือหลายชุมชนที่มาจัดการป่าชุมชนร่วมกันก็ได้ โดยที่คนในชุมชนนั้นๆ อาจเลือกใช้ประโยชน์จากป่าอย่างยั่งยืนทั้งในเชิงเศรษฐกิจ และการรักษาระบบนิเวศก็ได้ขึ้นอยู่กับคนในชุมชนเป็นผู้วางแผนและตัดสินใจว่าจะใช้ประโยชน์อะไร และอย่างไรจากป่า จะดูแลรักษา ฟื้นฟู และพัฒนาป่าชุมชนอย่างไร ป่าชุมชนมีขอบเขตขนาดไหนที่ชุมชนจะดูแลได้ทั่วถึง⁴

ยุคสมัยของการจัดการป่าไม้ไทย

ทรัพยากรป่าไม้นับได้ว่าเป็นทรัพยากรที่ถูกยึดครองการจัดการโดยรัฐมาโดยตลอด รัฐบาลไทยได้มีการจัดการป่าไม้มาตั้งแต่ พ.ศ. 2429 ในช่วงต้นของการจัดการป่าไม้มีเป้าหมายเพื่อให้สัมปทานทำไม้ซึ่งอยู่ในระหว่างช่วงปี 2429 ถึง 2532⁵ เป้าหมายของการทำไม้ในช่วงนี้เพื่อวัตถุประสงค์เดียวคือการทำไม้ โดยเฉพาะไม้สักในภาคเหนือ ซึ่งเป็นรูปแบบที่ลอกเลียนแบบมาจากอินเดียและพม่า เนื่องจากประเทศใน

⁴ สมหญิง สุนทรวงษ์, ป่าชุมชนกับสังคมไทย, ศูนย์วนศาสตร์ชุมชนเพื่อคนกับป่า – ประเทศไทย RECOFTC - The Center for People and Forests P.O. Box 1111, กรุงเทพมหานคร: มหาวิทยาลัยเกษตรศาสตร์, 2557, สืบค้นเมื่อวันที่ 25 ตุลาคม 2560, จากเว็บไซต์ <https://www.recoftc.org/country/thailand/basic-page>

⁵ สมศักดิ์ สุขวงศ์, การจัดการป่าไม้เพื่อแก้ไขปัญหาป่าไม้ใน คนกับป่าไม้: สถานการณ์ ปัญหา และอนาคต, (กรุงเทพมหานคร: สถาบันวิจัยสังคม จุฬาลงกรณ์มหาวิทยาลัย, 2543)

ยุโรปมีความต้องการใช้เนื้อไม้สัก⁶ ในช่วงนี้รัฐบาลได้ว่าจ้างผู้เชี่ยวชาญชาวต่างชาติชื่อนายเฮร์เบิร์ต สเลส (Herbert Slade) เข้ามาศึกษารูปแบบการทำไม้ในประเทศไทย นายเฮร์เบิร์ตได้สรุปว่า ประเทศไทยยังขาด การจัดทำไม้ที่ถูกต้องตามหลักการจึงแนะนำรัฐบาลไทยให้ก่อตั้งหน่วยงานดูแลการทำไม้ขึ้นมา ดังนั้นกรมป่า ไม้จึงถูกก่อตั้งขึ้นและนายเฮร์เบิร์ตคืออธิบดีกรมป่าไม้คนแรก⁷

ปฐมบท “ป่าชุมชน” การมีส่วนร่วมของประชาชนในการจัดการป่าไม้และพื้นที่ไม่ถึงฝั่ง⁸ ได้จัด ประเภทป่าชุมชนในประเทศไทยว่าสามารถแบ่งออกได้เป็นสองกลุ่มคือป่าชุมชนทางวัฒนธรรม และป่าชุมชน พื้นฟูใหม่ ป่าชุมชนทางวัฒนธรรมนั้นหมายถึงพื้นที่ป่าที่ประชาชนท้องถิ่นเก็บรักษาไว้โดยใช้วัฒนธรรม ท้องถิ่นเข้าไปจัดการทรัพยากรป่าไม้ เช่น ระบบเหมืองฝายในภาคเหนือที่แสดงให้เห็นว่าคนท้องถิ่นมี วัฒนธรรมในการจัดการป่าไม้ ส่วนในภาคอีสานมี ป่าดอนปู่ตา ป่าช้า และวัดป่า ที่แสดงให้เห็นว่าคนท้องถิ่นมี วัฒนธรรมท้องถิ่นในการจัดการป่าไม้รอบๆ ชุมชน ดังนั้นป่าชุมชนทางวัฒนธรรมส่วนใหญ่จึงมีอายุมากกว่า ร้อยปี สำหรับทางภาคใต้พบว่าป่าโกงกางชุมชนหลายแห่งที่ชุมชนจัดการเองโดยใช้วัฒนธรรมความเชื่อ ท้องถิ่น เช่นป่าโกงกางชุมชนบ้านทุ่งทอง จังหวัดตรัง อย่างไรก็ตามพบว่าป่าชุมชนทางวัฒนธรรมบางครั้ง

ก็ไม่สามารถอยู่ได้อย่างยั่งยืนได้ เนื่องจากเงื่อนไขทางเศรษฐกิจและสังคมในท้องถิ่นเปลี่ยนแปลง ป่าชุมชนหลายแห่งถูกทำลายโดยหน่วยงานรัฐและคนท้องถิ่นด้วยความต้องการใช้พื้นที่ป่าเพื่อกิจกรรมอื่น เช่น สร้างโรงเรียน หรือสถานอนามัยสำหรับป่าชุมชนพื้นฟูใหม่ แนวคิดได้ถูกนำมาใช้เมื่อไม่กี่สิบปี โดยเฉพาะกับป่าชุมชนที่เกิดขึ้นหลังปี 2525 เหตุผลให้หลาย ๆ ชุมชนริเริ่มอนุรักษ์ป่าชุมชนเนื่องจากปัญหา ความขาดแคลนแหล่งอาหารและน้ำในธรรมชาติรอบชุมชน เนื่องจากการทำลายป่าไม้ที่มากเกินไปของชุมชน (เรวดี ประเสริฐเจริญสุข ไม่ปรากฏปีที่พิมพ์ บรรณาธิการอำนวยการ การมีส่วนร่วมของภาคประชาชนกับธรรม มาภิบาลในการจัดการทรัพยากร พืชมพิที่ บริษัท ศูนย์การพืชมพิ แก่นจันทร์ จำกัดจัดพิมพ์และเผยแพร่ มูลนิธิ เพื่อการพัฒนาที่ยั่งยืนสนับสนุนการจัดพิมพ์ โครงการส่งเสริมการมีส่วนร่วมของภาคประชาชนในการจัดทำ นโยบายสาธารณะที่เกี่ยวข้องกับการจัดการทรัพยากรธรรมชาติและสิ่งแวดล้อมกองทุนการเมืองภาคพลเมือง สถาบันพระปกเกล้า)

กรมป่าไม้จึงมีแนวคิดที่จะให้ชุมชนที่อยู่ในและนอกเขตป่า ช่วยเจ้าหน้าที่ป่าไม้ในการดูแลรักษาป่า ในรูปแบบ “ป่าชุมชน” แนวคิดในการบริหารจัดการป่าในรูปแบบป่าชุมชน มีวิวัฒนาการมาจากการดำเนินงาน โครงการด้านป่าไม้อย่างมีส่วนร่วมต่างๆ ในอดีต ซึ่งพอสรุปได้ดังนี้

พ.ศ. 2484 ส่งเสริมการปลูกต้นไม้ในสถานที่ราชการ โรงเรียนวัด ในวันสำคัญต่างๆ เช่น วันชาติ (24 มิถุนายน)

พ.ศ. 2495 รัฐบาลได้กำหนดในวันชาติ 24 มิถุนายน เป็นวันปลูกต้นไม้แห่งชาติ และส่งเสริมให้ ประชาชนได้รับกล้าไม้ไปปลูกในพื้นที่ต่างๆ

พ.ศ. 2513 ดำเนินการคัดเลือกป่าใกล้หมู่บ้านเพื่อจัดการให้เกิดประโยชน์กับประชาชนในหมู่บ้านป่า ไม้ เพื่อการใช้สอยแบบเอนกประสงค์

⁶ เรื่องเดียวกัน

⁷ เรื่องเดียวกัน

⁸ อ้างอิงแล้ว, การจัดการป่าไม้เพื่อแก้ไขปัญหาป่าไม้ ใน คนกับป่าไม้: สถานการณ์ ปัญหา และอนาคต,

(กรุงเทพมหานคร: สถาบันวิจัยสังคม จุฬาลงกรณ์มหาวิทยาลัย, 2543)

พ.ศ. 2519 ดำเนินการจัดหมู่บ้านป่าไม้ เพื่อรวบรวมราษฎรที่กระจัดกระจายในเขตต้นน้ำลำธารมา อยู่ในพื้นที่ ซึ่งเหมาะกับเกษตรในพื้นที่ป่าสงวนแห่งชาติที่มีสภาพเสื่อมโทรม มีการปลูกป่าเพื่อปรับปรุง สิ่งแวดล้อม และรักษาป่าที่ยังมีความอุดมสมบูรณ์อยู่

พ.ศ. 2520 ดำเนินการตามโครงการปลูกไม้ยืนต้นแบบประชาอาสาโดยปลูกตามโรงเรียน วัด สอง ข้างทาง ที่สาธารณะประจำหมู่บ้าน ค่ายลูกเสือสถานที่ราชการ หรือสถานที่ที่ดูแลรักษาได้

พ.ศ. 2523 โครงการไม้พืนและไม้ใช้สอยของชาวเขา เพื่อการพัฒนาแหล่งป่าไม้ให้กับชุมชนชาวเขา ที่กรมป่าไม้เข้าไปดำเนินการพัฒนาต้นน้ำในภาคเหนือ

พ.ศ. 2525 และปีต่อๆ มา ดำเนินการตามโครงการปลูกไม้ใช้สอยสำหรับหมู่บ้านโดยผสมผสานใน โครงการพัฒนาของกรมป่าไม้ เช่น โครงการจัดหมู่บ้านป่าไม้ โครงการพัฒนาลุ่มน้ำซึ่งมีหน่วยราชการหลาย หน่วยงานที่ดำเนินการเกี่ยวกับการจัดตั้งป่าชุมชนเพื่อเป็นแหล่งไม้ใช้สอย เช่น กรมพัฒนาที่ดิน สำนักงาน พลังงานแห่งชาติ กรมโยธาธิการ

พ.ศ. 2530 โครงการพัฒนาป่าชุมชน ดำเนินการในพื้นที่สาธารณะหมู่บ้านมีการจัดกลุ่มเกษตรกร อบรมกลุ่มเกษตรกร และครู ในพื้นที่เป้าหมาย สนับสนุนการเพาะกล้าไม้และส่งเสริมให้ปลูกป่าชุมชนในพื้นที่ หมู่บ้าน ตามแผนพัฒนาเศรษฐกิจและสังคมแห่งชาติ ฉบับที่ 6

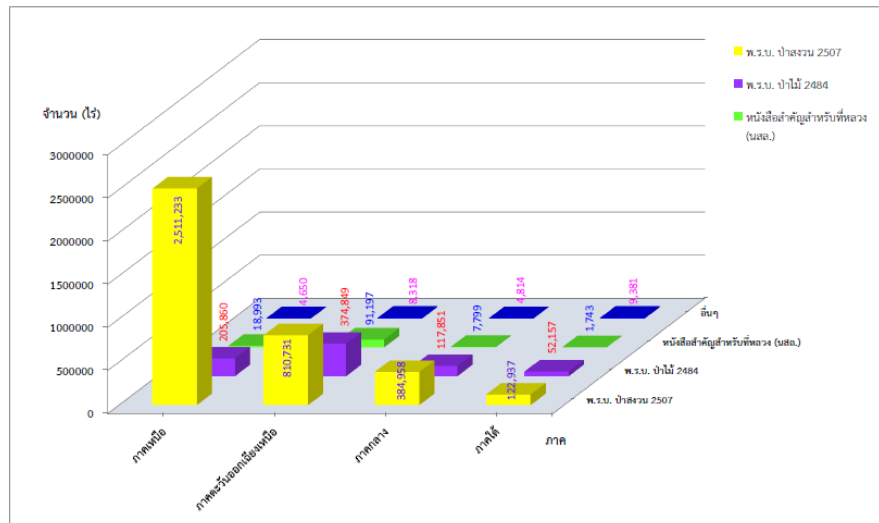
พ.ศ. 2531-2535 ดำเนินการจัดระบบการส่งเสริมความร่วมมือด้านป่าไม้ในท้องที่จังหวัดเป้าหมาย 47 จังหวัด โดยความช่วยเหลือของ UNDP/FAO/SIDA เพื่อให้บริการทางด้านชุมชนต่างๆ ที่พึงพิงพื้นที่ป่าไม้ ในช่วงปี พ.ศ. 2530-2537 กรมป่าไม้ได้รับความช่วยเหลือจากมูลนิธิฟอร์ดในการพัฒนาโครงการนำร่องทาง วนศาสตร์ชุมชนในประเทศไทย โดยเป็นความร่วมมือระหว่างกรมป่าไม้ มหาวิทยาลัยเกษตรศาสตร์ มหาวิทยาลัยเชียงใหม่ และมหาวิทยาลัยขอนแก่น ดำเนินงานในพื้นที่ให้มีสิทธิทำกิน (ส.ท.ก.) จังหวัด ขอนแก่น ชัยภูมิ นครราชสีมา และกาฬสินธุ์

ในช่วงปี พ.ศ. 2540-2542 กรมป่าไม้ยังทำการส่งเสริมพัฒนาโครงการป่าชุมชนตลอดมาโดยเฉพาะ รูปแบบการจัดตั้งป่าชุมชน โดยได้ทำการขึ้นทะเบียนป่าชุมชน(จัดตั้งป่าชุมชน) เป็นผลสำเร็จครั้งแรกในวันที่ 21 ธันวาคม 2542 จำนวน 3 แห่ง ด้วยกัน คือ

1. ป่าชุมชนเขาราวเทียนทอง หมู่ที่ 10 ตำบลเนินขาม อำเภอเนินขาม จังหวัดชัยนาท
2. ป่าชุมชนปางขนุน หมู่ที่ 6 ตำบลนาบ่อคำ อำเภอเมือง จังหวัดกำแพงเพชร
3. ป่าชุมชนเขาวังเยี่ยม หมู่ที่ 9 ตำบลนาบ่อคำ อำเภอเมือง จังหวัดกำแพงเพชร ซึ่งในปัจจุบัน (31

สิงหาคม 2557) กรมป่าไม้ได้ทำการจัดตั้งป่าชุมชน

รวมทั้งสิ้น 9,002 หมู่บ้าน รวมพื้นที่มากกว่า 3.7 ล้านไร่



ภาพประกอบที่ 2: จำนวนและพื้นที่ป่าชุมชนที่ได้รับการอนุมัติตั้งแต่ปีงบประมาณ พ.ศ. 2543 – 2559⁹

วัตถุประสงค์ของการส่งเสริมการจัดการป่าชุมชน

- 1) ส่งเสริมและสนับสนุนให้ราษฎรชุมชนเข้ามามีส่วนร่วมกับรัฐและชุมชน ในการจัดทำพื้นที่ให้เป็นป่าของชุมชน หรือจัดการป่าธรรมชาติ ด้วยการควบคุมดูแลรักษา หรือบำรุงป่า
- 2) ส่งเสริมและสนับสนุนศักยภาพของชุมชนให้มีความเข้มแข็ง มีความสามารถในการร่วมจัดการป่าในท้องถิ่นได้อย่างมีประสิทธิภาพภายใต้ปรัชญาเศรษฐกิจพอเพียง
- 3) ส่งเสริมและสนับสนุนการทำงานร่วมกันระหว่างชุมชน องค์กรเอกชนและหน่วยงานของรัฐให้มีความเข้มแข็งในบทบาทของการอนุรักษ์ป่าไม้

พื้นที่ดำเนินโครงการป่าชุมชน

- 1) พื้นที่ป่าสงวนแห่งชาติ ตามพระราชบัญญัติป่าสงวนแห่งชาติ พ.ศ. 2507
- 2) พื้นที่ป่า ตามพระราชบัญญัติป่าไม้ พุทธศักราช 2484
- 3) ที่ดินอันมีลักษณะเป็นที่สาธารณะประโยชน์ หรือ พื้นที่หน่วยงานต่าง ๆ ที่กำกับดูแลรักษาพื้นที่ หรือมีอำนาจครอบครอง¹⁰

⁹ สำนักจัดการที่ดินป่าไม้ กรมป่าไม้ ศูนย์สารสนเทศ สำนักแผนงานและสารสนเทศ กรมป่าไม้ 61 ถนนพหลโยธิน แขวงลาดยาว เขตจตุจักร กรุงเทพมหานคร 10900 สืบค้นเมื่อวันที่ 28 ตุลาคม 2560 จากเว็บไซต์ <http://forestinfo.forest.go.th/55/Content.aspx?id=72>

¹⁰ สำนักจัดการทรัพยากรป่าไม้ที่ 6 (อุตรธานี) กรมป่าไม้, คู่มือการพัฒนาความรู้ด้านการบริหารจัดการป่าชุมชน ส่วนจัดการป่าชุมชน ประจำปี พ.ศ. 2558, สืบค้นเมื่อวันที่ 25 ตุลาคม 2560, จากเว็บไซต์ www.forest.go.th

ผลการอนุมัติโครงการป่าชุมชน ปี พ.ศ. 2543 - ปัจจุบัน																
ข้อมูล ณ วันที่ 30 พ.ย. 60																
ภาค	จำนวนหมู่บ้าน	เนื้อที่ (พ.ร.บ. ป่าชุมชน 2507)			เนื้อที่ (พ.ร.บ. ป่าไม้ 2484)			เนื้อที่ (นสส.)			เนื้อที่ (อื่นๆ)			รวมเนื้อที่		
		ไร่	งาน	ตร.ว.	ไร่	งาน	ตร.ว.	ไร่	งาน	ตร.ว.	ไร่	งาน	ตร.ว.	ไร่	งาน	ตร.ว.
ภาคเหนือ	3,646	3,358,195	0	40	242,173	3	57	21,063	0	54	5,284	0	66	3,626,716	1	17
ภาคตะวันออกเฉียงเหนือ	4,813	853,217	0	95	404,895	1	35	99,455	2	39	8,317	2	78	1,365,885	3	47
ภาคกลาง	1,216	398,942	2	10	128,062	0	7	9,490	0	71	5,755	1	47	542,250	0	35
ภาคใต้	815	135,325	1	6	54,667	0	18	1,743	0	90	13,433	0	71	205,168	2	85
รวมทั้งประเทศ	10,490	4,745,680	0	51	829,798	1	17	131,752	0	54	32,790	1	62	5,740,020	3	84

ภาพประกอบที่ 3: ผลการอนุมัติโครงการป่าชุมชน ปี พ.ศ. 2543-ปัจจุบัน¹¹

กฎหมายและระเบียบที่เกี่ยวข้องกับป่าชุมชน

การอนุมัติโครงการป่าชุมชน และการสั่งการพนักงานเจ้าหน้าที่ปฏิบัติงานโครงการป่าชุมชนตามข้อกำหนด และตัวบทกฎหมาย ซึ่งมีรายละเอียดดังนี้

1) พระราชบัญญัติระเบียบบริหารราชการแผ่นดิน พ.ศ. 2534 แก้ไขเพิ่มเติมโดยพระราชบัญญัติระเบียบบริหารราชการแผ่นดิน (ฉบับที่ 5) พ.ศ. 2545

มาตรา 32 บัญญัติว่า “กรมมีอำนาจหน้าที่เกี่ยวกับราชการของกระทรวงตามที่กำหนด ในกฎกระทรวงแบ่งส่วนราชการของกรม หรือตามกฎหมายว่าด้วยอำนาจหน้าที่ของกรมนั้นในกรมมีอธิบดีคนหนึ่งเป็นผู้บังคับบัญชาข้าราชการ และรับผิดชอบในการปฏิบัติราชการของกรมให้เกิดผลสัมฤทธิ์และเป็นไปตามเป้าหมาย แนวทาง และแผนการปฏิบัติราชการของกระทรวง ฯลฯ”

2) กฎกระทรวงแบ่งส่วนราชการกรมป่าไม้ กระทรวงทรัพยากรธรรมชาติและสิ่งแวดล้อม พ.ศ. 2551 กำหนดภารกิจและอำนาจหน้าที่ของกรมป่าไม้ โดยในข้อ 2(3) กำหนดอำนาจหน้าที่ “ส่งเสริมการปลูกป่า การจัดการป่าชุมชน และการปลูกสร้างสวนป่า เชิงเศรษฐกิจ ฯลฯ”

3) พระราชบัญญัติป่าไม้พุทธศักราช 2484 หมวด 1 การทำไม้และเก็บหาของป่า

มาตรา 17 บทบัญญัติในส่วนนี้ มิให้ใช้บังคับในกรณีดังต่อไปนี้

(1) พนักงานเจ้าหน้าที่จัดกระทำไปเพื่อประโยชน์ในการบำรุงป่าการค้นคว้าหรือการทดลองในทางวิชาการ

(2) ผู้เก็บหาเศษไม้ปลายไม้ตายแห้งที่ล้มขอนนอนไพรอันมีลักษณะเป็นไม้พิน ซึ่งมีไม้ไม้สักหรือไม้หวงห้ามประเภท ข. ไปสำหรับใช้สอยในบ้านเรือนแห่งตนหรือประกอบกิจของตน

¹¹ เรื่องเดียวกัน

มาตรา 19 บัญญัติว่า “เพื่อประโยชน์ในการควบคุม ดูแล รักษาหรือบำรุงป่าสงวนแห่งชาติ อธิบดีมีอำนาจสั่งเป็นหนังสือให้พนักงานเจ้าหน้าที่หรือ เจ้าหน้าที่ของกรมป่าไม้ กระทำการอย่างหนึ่งอย่างใดในเขตป่าสงวนแห่งชาติได้”

หมายเหตุ: การใช้อำนาจของอธิบดีกรมป่าไม้ ตามมาตรา 19 ดังกล่าวเป็นบทยกเว้นความผิดตามมาตรา 14 แห่งพระราชบัญญัติฉบับเดียวกัน

มาตรา 14 บัญญัติว่า “ในเขตป่าสงวนแห่งชาติห้ามให้บุคคลใดยึดถือ ครอบครองทำประโยชน์หรืออยู่อาศัยในที่ดิน ก่อสร้างแผ้วถาง เผาป่า ทำไม้ เก็บหาของป่าหรือกระทำด้วยประการใดๆ อันเป็นการเสื่อมเสียแก่สภาพป่าสงวนแห่งชาติ เว้นแต่

(1) ทำไม้หรือเก็บหาของป่าตามมาตรา 15 เข้าทำประโยชน์หรืออยู่อาศัยตามมาตรา 16 มาตรา 16 ทวิ หรือมาตรา 16 ตรี กระทำการตามมาตรา 17 ใช้ประโยชน์ตามมาตรา 18 หรือกระทำการตามมาตรา 19 หรือมาตรา 20

(2) ทำไม้หวงห้ามหรือเก็บหาของป่าหวงห้ามตามกฎหมายว่าด้วยป่าไม้”

มาตรา 32 บทบัญญัติในส่วนนี้ มิให้ใช้บังคับในกรณีที่พนักงานเจ้าหน้าที่จัดกระทำไปเพื่อประโยชน์ในการบำรุงป่าการค้นคว้า หรือการทดลองในทางวิชาการ (พระราชบัญญัติป่าไม้ พุทธศักราช 2484)

4) พระราชบัญญัติป่าสงวนแห่งชาติ พุทธศักราช 2507

มาตรา 19 เพื่อประโยชน์ในการควบคุม ดูแล รักษาหรือบำรุงป่าสงวนแห่งชาติ อธิบดีมีอำนาจสั่งเป็นหนังสือให้พนักงานเจ้าหน้าที่หรือเจ้าหน้าที่ของกรมป่าไม้กระทำการอย่างหนึ่งอย่างใดในเขตป่าสงวนแห่งชาติได้ (พระราชบัญญัติป่าสงวนแห่งชาติ พุทธศักราช 2507)

กรณีศึกษาในต่างประเทศ

วิธีการหรือแนวทางที่ได้นำมาพูดคุยกันในหลายเวทีทั้งในระดับโลกและระดับชุมชนคือ การจัดการป่าไม้ในแต่ละประเทศ ซึ่งมีความแตกต่างกันไปตามสภาพสังคมนั้นๆ แต่ทั้งนี้ล้วนแต่มีวัตถุประสงค์และเป้าหมายร่วมกัน คือ วิธีการจัดการอนุรักษ์ป่าไม้ที่ยั่งยืน (Sustainable forest management) และเน้นการเข้ามามีส่วนร่วมของชุมชน หรือการให้สิทธิชุมชนในการจัดการป่าด้วยในส่วนของรูปแบบการจัดการป่าไม้ในประเทศฟิลิปปินส์นั้น ดร.เพิ่มศักดิ์ มกรภิรมย์ นักวิชาการประจำวิทยาลัยการจัดการสิ่งแวดล้อม กล่าวว่า การจัดการป่าไม้โดยการผลักดันเชิงนโยบายนั้นมีความเข้มแข็งมาก แต่ในเชิงปฏิบัตินั้นไม่ประสบผลดีเท่าที่ควร ทั้งนี้เป็นเพราะกลุ่มนักการเมืองยังคงมีอิทธิพลมาก และอาจใช้เป็นช่องทางเพื่อเปิดทางให้เอกชนเข้าไปสัมปทานป่าได้ โดยมีผลประโยชน์ร่วมกัน

สำหรับประเทศอินเดียและเนปาลนั้น นับว่าเป็นประเทศที่ผืนป่าถูกรุกรานจนเหลือป่าแทบไม่ถึง 10 เปอร์เซ็นต์ โดยประมาณ 20 ปีก่อน เนื่องด้วยความต้องการใช้ทรัพยากรป่าไม้ของทั้งสองประเทศที่มีจำนวนประชากรมากอยู่แล้ว ทำให้เกิดการตัดไม้ นำมาเป็นเชื้อเพลิงจำนวนมาก แต่ภายในช่วงระยะเวลาสองทศวรรษที่ผ่านมา ทั้งสองประเทศนี้กลับสามารถฟื้นฟูเนื้อที่ป่าเพิ่มขึ้นได้เป็นจำนวนมาก โดยใช้วิธีการจัดการที่ประชาชนเข้ามามีส่วนร่วมจัดการโดยตรง ทั้งนี้กฎหมายให้อำนาจท้องถิ่นในแต่ละรัฐ ซึ่งสามารถจัดการกฎหมายได้เองซึ่งการดำเนินการออกกฎหมายป่าชุมชนของอินเดียและเนปาล ไม่ได้ทำครั้งเดียวทั่วประเทศแต่ค่อยๆ ทอยดำเนินการจัดการป่าไปที่ละรัฐ จนกระทั่งมีจำนวนรัฐออกกฎหมายป่าชุมชนเพิ่มขึ้น

นอกจากนั้นเหตุผลประการหนึ่ง ที่ทำให้ทั้งสองประเทศดำเนินการฟื้นฟูป่าได้อย่างมีประสิทธิภาพ คือ ได้รับการสนับสนุนจากองค์กรอิสระจากต่างประเทศ เพื่อช่วยเหลือฟื้นฟูป่าเสื่อมโทรมในประเทศทั้งสองให้ดีขึ้น หากเปรียบเทียบการจัดการป่าชุมชนของอินเดีย เนปาล กับประเทศไทยนั้น เรียกได้ว่ามีความคล้ายคลึงกันพอสมควร ทั้งนี้ชีวิตของชุมชนสัมพันธ์และใช้ประโยชน์จากป่าเพื่อการดำรงชีพเช่นเดียวกัน เมื่อมีการจัดการป่าโดยชุมชนแล้ว นอกจากจะทำให้เกิดการฟื้นฟูป่าได้เพิ่มขึ้นชาวบ้านยังได้ใช้ประโยชน์ด้วย

ข้อเท็จจริงของจำนวนพื้นที่ป่าในประเทศแถบยุโรป ที่แม้มีการตัดไม้ไปเป็นจำนวนมากเพื่อการเศรษฐกิจนั้น แต่ประเทศเหล่านี้ มีการวางแผนการจัดการฟื้นฟูป่าที่มีประสิทธิภาพและรักษาภูมิลักษณ์ได้ดี โดยการวางแผนระยะยาวไปอีกกว่า 100 ปีข้างหน้า ซึ่งนับว่ามีวิสัยทัศน์ยาวไกลเพื่อประโยชน์สูงสุดของคนในประเทศ ยกตัวอย่างเช่น ในประเทศเดนมาร์กมีแผนการจัดการป่าเรียกว่า ยุทธศาสตร์ในการอนุรักษ์ป่าธรรมชาติและป่าอื่นๆ ที่มีคุณค่าสำหรับการอนุรักษ์สูงของเดนมาร์ก (Strategy for Natural Forests and Other Forest Types of High Conservation) โดยมีวัตถุประสงค์เพื่ออนุรักษ์ความหลากหลายทางชีวภาพ อีกทั้ง พ.ร.บ.ป่าไม้ของเดนมาร์กนั้น ยังกำหนดให้ใช้หลักการจัดการป่าแบบเอนกประสงค์ คือ ให้สามารถทำไม้ได้ไปพร้อมกับการอนุรักษ์ป่าธรรมชาติและให้ความสำคัญถึงความเชื่อมโยงระหว่างป่ากับคน และวัฒนธรรมด้วย¹²

ความยั่งยืนและความหลากหลายความหมายจากชุมชน

บทเรียนจากหลายชุมชนที่สามารถดำรงความยั่งยืนของดินน้ำป่าชุมชนไว้จะ พบว่า

1. ในชุมชนเหล่านั้นดำรงและสืบสานไว้ซึ่งเอกลักษณ์ของระบบวัฒนธรรมของชาติพันธุ์ ซึ่งมีทั้งภาคที่เป็นความเชื่อ จารีต พิธีกรรม และภาพที่เป็นตัวบุคคล องค์กร และพฤติกรรมการใช้ รักษา ดิน น้ำ ป่า ที่อยู่ภายใต้การเคารพอ่อนน้อมต่อจารีตและกฎเกณฑ์เหล่านั้น ภายใต้การกำกับดูแลขององค์กรชุมชน ซึ่งส่งผลให้ชุมชนและวิถีชีวิตของชุมชนโดยรวมอยู่ร่มเย็นเป็นสุข และปรับตัวอยู่รอดท่ามกลางการเปลี่ยนแปลงได้ในระดับหนึ่ง

2. เท่ากับว่าในการอนุรักษ์และฟื้นฟูทรัพยากรธรรมชาติให้ยั่งยืนและจะต้องดำเนินการควบคู่กับการอนุรักษ์ ฟื้นฟู และพัฒนาทรัพยากรคนและภูมิปัญญาของชุมชน อันรวมกันหมายถึงระบบวัฒนธรรมชุมชน โดยรวมด้วยพร้อมกับการค่อยๆ ทำให้โอกาสคนเหล่านั้นได้จัดตั้งตนเองอยู่ในรูปองค์กรชุมชนที่หลากหลายต่อเนื่องเงื่อนไขของการจัดการดิน น้ำ ป่า

ความหลากหลายทางชีวภาพ นำมาซึ่งความยั่งยืนของสมดุลของระบบนิเวศฉันทิต ความหลากหลายขององค์ประกอบข้างล่าง น่าจะเป็นหลักประกันความยั่งยืนของระบบนิเวศและวัฒนธรรมชุมชนที่ทุกคนต้องกล่าวคือ

- ความหลากหลายของความเป็นเจ้าของของทรัพยากรธรรมชาติ แทนการผูกขาดของรัฐ
- ความหลากหลายของกฎหมายรัฐกับกฎจารีตของแต่ละท้องถิ่น

¹² สำนักข่าวประชาธรรม, ไปดูป่าชุมชนต่างประเทศ ย้อนดูไทย, โดยข่าวประชาสังคม 3 มิถุนายน 2548 เวลา 18:05 น. หน้าแรกผู้จัดการ Online สืบค้นเมื่อวันที่ 25 ตุลาคม 2560 จากเว็บไซต์ <http://www.manager.co.th>

- ความหลากหลายของกลไกการจัดการ โดยเฉพาะชาติพันธุ์ที่มีความหลากหลายต่างๆ ที่ตั้งถิ่นฐานอยู่ในป่า และบนพื้นที่สูง ซึ่งจะเข้าร่วมกันประสานประโยชน์จัดการลุ่มน้ำ ป่าชุมชนของเขาเหล่านั้นรวมกัน “Holistic view” ตลอดจนการเชื่อมโยงวิทยาศาสตร์กายภาพ เข้ากับเศรษฐศาสตร์ชุมชนและสังคมวัฒนธรรมของชุมชน¹³

พลวัตการใช้ประโยชน์ทรัพยากรป่าพรุควนเค็ง

“พรุควนเค็ง” เป็นแหล่งป่าของชุมชนที่คนสองลุ่มน้ำ ทั้งลุ่มน้ำทะเลสาบสงขลาและลุ่มน้ำปากพนัง ใช้ประโยชน์ร่วมกันมาตั้งแต่อดีตในการใช้ไม้และของป่า ตลอดจนเป็นแหล่งพันธุ์ปลาที่สมบูรณ์มานาน พลวัตการใช้ประโยชน์ทรัพยากรป่าพรุควนเค็งแบ่งออกเป็น 3 ยุคด้วยกัน คือ ยุคที่ 1 ยุคป่าเขียว (ก่อนพ.ศ. 2505) ยุคหลังवादภัย (พ.ศ. 2505-2539) และยุคเกษตรเชิงพาณิชย์ (พ.ศ. 2540-ปัจจุบัน) ลักษณะการใช้ประโยชน์ ได้แก่ การเก็บกระจูด การสานกระจูด การใช้ไม้ ของป่า การหาสัตว์น้ำ การทำนา สวนยางพารา และปาล์มน้ำมัน ลักษณะการใช้ประโยชน์ที่แตกต่างกันในแต่ละยุคขึ้นอยู่กับ 2 ปัจจัย คือ 1) ปัจจัยภายในชุมชน ได้แก่ ฐานทรัพยากรป่าพรุ และกระบวนการเรียนรู้ของชุมชน 2) ปัจจัยภายนอกชุมชน ได้แก่ การเปลี่ยนแปลงจากนโยบายของภาครัฐ และการเข้ามาขององค์กรและหน่วยงานภายนอก สำหรับสิทธิในการเข้าถึงทรัพยากรป่าพรุควนเค็งจำแนกได้ 3 กลุ่ม ได้แก่ กลุ่มที่หากินกับทรัพยากรในป่าพรุอย่างยั่งยืน เช่น กลุ่มหาของป่า จับสัตว์น้ำ ถอนกระจูด กลุ่มที่สอง เป็นกลุ่มที่หากินกับการทำลายทรัพยากร ได้แก่ กลุ่มที่เข้าไปตัดไม้ในป่าออกมาใช้ประโยชน์และค้าขาย และกลุ่มที่สาม เป็นกลุ่มที่ไม่สนใจหากินกับทรัพยากรแต่ต้องการครอบครอง ได้แก่ กลุ่มที่เข้าไปครอบครองที่ดินป่าพรุเพื่อการเกษตร หรือเพื่อผล ประโยชน์อื่นๆ ดังนั้นกลุ่มคนทั้ง 3 กลุ่ม จึงมีความสัมพันธ์เกี่ยวโยงซึ่งกันและกัน โดยความสัมพันธ์เป็นไปในรูปแบบของการพึ่งพาอาศัย และความขัดแย้ง ซึ่งในความสัมพันธ์ดังกล่าวได้นำไปสู่กระบวนการปรับตัวของชุมชน เป็นการปรับตัวเพื่อแสวงหาทางออกให้กับตนเองให้มีชีวิตอยู่รอดได้ท่ามกลางกระแสการเปลี่ยนแปลงที่เกิดขึ้น โดยอยู่บนฐานการผลิตที่ต้องอาศัยทรัพยากรป่าพรุ และการสนับสนุนจากหน่วยงานที่เกี่ยวข้อง¹⁴

แนวคิดและทฤษฎีในการศึกษาการจัดการทรัพยากรธรรมชาติและสิ่งแวดล้อม: มุมมองเศรษฐศาสตร์การเมือง

การศึกษาการจัดการทรัพยากรธรรมชาติและสิ่งแวดล้อมในแนวเศรษฐศาสตร์การเมืองโดยใช้แนวคิดนิเวศวิทยาทางการเมืองซึ่งเป็นแนววิเคราะห์เชิงวิพากษ์ชนชั้นผนวกกับหลักการทางนิเวศวิทยาที่รวมเอาตัวแสดงสำคัญ หรือกลุ่มผู้มีส่วนได้ส่วนเสีย เข้ามาวิเคราะห์ด้วยกรอบแนวคิดนิเวศวิทยาการเมืองจึงเน้นไปที่การวิเคราะห์ความสัมพันธ์เชิงอำนาจของคนกลุ่มต่างๆ ในสังคมในความสัมพันธ์ทางการผลิตกับความสัมพันธ์ทางการเมือง รวมทั้งปฏิสัมพันธ์ระหว่างโครงสร้างกับตัวบุคคลกับกระบวนการเปลี่ยนแปลงทาง

¹³ เอนก นาคะบุตร, คนกับดิน น้ำ ป่า: จุดเปลี่ยนความคิด, (กรุงเทพมหานคร: สถาบันชุมชนท้องถิ่นพัฒนา, 2536)

¹⁴ นฤมล ชุนวีช่วย, พลวัตการใช้ประโยชน์ทรัพยากรป่าพรุควนเค็ง อาจารย์สาขาวิชาวิทยาศาสตร์สิ่งแวดล้อม คณะวิทยาศาสตร์และเทคโนโลยี มหาวิทยาลัยราชภัฏนครศรีธรรมราช, วารสารมนุษยศาสตร์สังคมศาสตร์ มหาวิทยาลัยทักษิณ, ปีที่ 10 ฉบับที่ 1 (เมษายน-กันยายน 2558), หน้า 53-74

สิ่งแวดล้อมและการให้ความหมาย โดยวิเคราะห์ประวัติศาสตร์ของการเปลี่ยนแปลงทางสิ่งแวดล้อม ความขัดแย้งทางสิ่งแวดล้อม ซึ่งเป็นความขัดแย้งเกี่ยวกับสิทธิในทรัพยากรธรรมชาติ มองผ่านระบบสิทธิทรัพย์สิน รวมถึงการเคลื่อนไหวทางนิเวศ การศึกษาปัญหาสิ่งแวดล้อมโดยใช้แนวคิดนิเวศวิทยาจึงเป็นวิภาษวิธีระหว่างสังคม และทรัพยากรกับชนชั้นและกลุ่มสังคมเพื่ออธิบายการเปลี่ยนแปลงและทางเลือกท้องถิ่นภายใต้อำนาจเศรษฐกิจการเมืองโลกและบริบทท้องถิ่น วัฒนธรรมการเมืองรวมทั้งจินตภาพและมุมมองชีวิตในบริบทการเมือง สิทธิการดำรงชีพและความยุติธรรมทางสังคม โดยวิเคราะห์ความซับซ้อนของความสัมพันธ์ระหว่างธรรมชาติและสังคม วิเคราะห์อำนาจในการเข้าถึงและควบคุมเหนือทรัพยากรและผลกระทบต่อสิ่งแวดล้อม เป้าหมายเพื่ออธิบายความขัดแย้งทางสิ่งแวดล้อมบน

ฐานการต่อสู้ด้วยความรู้ อำนาจและปฏิบัติการ รวมทั้งการเมือง ความยุติธรรมทางสังคมและการบริหารจัดการ รวมทั้งการรื้อถอนเรื่องเล่าที่นำไปสู่การครอบงำทางสิ่งแวดล้อม โดยใช้เหตุผลและหลักฐานในทางประวัติศาสตร์เป็นเครื่องมือในการพิสูจน์ทฤษฎีและอธิบายปรากฏการณ์ที่เกิดขึ้นซึ่งท้ายที่สุดแล้วก็จะนำไปสู่ความจริงที่เป็นแก่นแท้ที่ซ่อนอยู่เบื้องหลังปรากฏการณ์ที่เรามองเห็น¹⁵

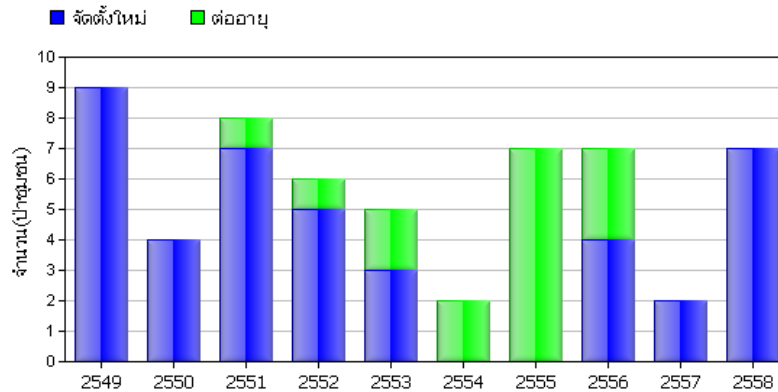
วิเคราะห์

ในการวิเคราะห์ข้อมูลครั้งนี้ผู้เขียนใช้ข้อมูลการจัดตั้งโครงการป่าชุมชนจังหวัดอุทัยธานี ผลการอนุมัติโครงการป่าชุมชน ปี พ.ศ. 2543 – ปัจจุบัน สำนักจัดการที่ดินป่าไม้ กรมป่าไม้ ศูนย์สารสนเทศ สำนักแผนงานและสารสนเทศ กรมป่าไม้ เป็นแว่นตาในการมองปรากฏการณ์ บนพื้นที่ป่าชุมชนบริเวณเขตรักษาพันธุ์สัตว์ป่าห้วยขาแข้ง จังหวัดอุทัยธานี

ผลการอนุมัติโครงการป่าชุมชน ปี พ.ศ. 2543 – ปัจจุบัน จังหวัดอุทัยธานี มีจำนวนหมู่บ้าน 108 หมู่บ้าน เนื้อที่ตาม (พ.ร.บ. ป่าสงวน 2507) คิดเป็น 59,449 -0-77 ไร่-งาน-ตร.ว. เนื้อที่ (พ.ร.บ. ป่าไม้ 2484) คิดเป็น 9,527-3-92 ไร่-งาน-ตร.ว. เนื้อที่ (นสล.) 0-0-0 ไร่-งาน-ตร.ว. เนื้อที่ (อื่นๆ) 0-0-0 ไร่-งาน-ตร.ว. รวมเนื้อที่ 68,977-0-69 ไร่-งาน-ตร.ว. ข้อมูล ณ วันที่ 30 พ.ย. 60

สรุปการจัดตั้งโครงการป่าชุมชนจังหวัดอุทัยธานี มี 59 หมู่บ้าน 81 ครัวเรือน 41,339-3-0 พื้นที่ป่าชุมชน (ไร่-งาน-ตารางวา) สรุปการขึ้นทะเบียนป่าชุมชน รายปีจังหวัดอุทัยธานี

¹⁵ เพ็ญภา สวนทอง อาจารย์ประจำคณะมนุษยศาสตร์และสังคมศาสตร์ มหาวิทยาลัยราชภัฏสุราษฎร์ธานี แนวคิดและทฤษฎีในการศึกษาการจัดการทรัพยากรธรรมชาติและสิ่งแวดล้อม: มุมมองเศรษฐศาสตร์การเมือง, วารสารเศรษฐศาสตร์การเมืองบูรพา, ปีที่ 5 ฉบับที่ 2 (กรกฎาคม - ธันวาคม 2560), หน้า 95-118



ภาพประกอบที่ 4: สรุปการขึ้นทะเบียนป่าชุมชน รายปีจังหวัดอุทัยธานี¹⁶

พื้นที่จังหวัดอุทัยธานี 4,155,596.94 ไร่ 6,648.94 ตร.กม. คิดร้อยละของพื้นที่จังหวัด 51.43 เปอร์เซ็นต์ของจังหวัดที่เป็นป่าชุมชน จากสถิติ การจัดตั้งใหม่ของป่าชุมชน และการต่ออายุ ปี 2549 มีการจัดตั้งป่าชุมชนมากที่สุด ปี 2557 มีการจัดตั้งน้อยที่สุด ปี 2553 และ 2556 มีการต่ออายุและการจัดตั้งที่ใกล้เคียงกัน ปี 2554 ปี 2555 ไม่มีการจัดตั้งป่าชุมชนขึ้นมาใหม่เลย ดังนั้นการจัดตั้งป่าชุมชน และการต่ออายุขึ้นอยู่กับคณะกรรมการว่าดูแลรักษาใช้ประโยชน์จากป่า กฎ กติกา ที่ทำร่วมกับกรมป่าไม้ คนในชุมชน และความขัดแย้งในชุมชน เป็นตัวแปรสำคัญในการดำเนินการดูแลรักษา การใช้ประโยชน์จากป่าชุมชนของคนในชุมชน และนอกชุมชน จึงส่งผลต่อการขึ้นทะเบียน ต่ออายุป่าชุมชนในชุมชนหรือป่าชุมชนนั้นๆ

สถานะของป่าชุมชนเป็นเพียงโครงการป่าชุมชนของกรมป่าไม้เท่านั้นโดยใช้อำนาจผ่านพระราชบัญญัติป่าไม้ พุทธศักราช 2484 มาตรา 17 มาตรา 32 และพระราชบัญญัติป่าสงวนแห่งชาติ พุทธศักราช 2507 มาตรา 19 เมื่อถามว่าชุมชนพึงพอใจไหมบางชุมชนอาจพึงพอใจในมิติที่ว่ามีกฎหมายรองรับและชุมชนสามารถออกกติกาการใช้ร่วมกันได้ ในบางชุมชนป่าชุมชนอาจเป็นการเพิ่มภาระให้ชุมชนจากการสูญเสียรายได้จากการประกอบอาชีพ เพื่อมาดูแลป่าชุมชนผ่านกิจกรรมต่างๆ ที่เข้ามาปะทะกับชุมชน เมื่อถามว่าการต่อสู้ในการช่วงชิงความหมาย และการใช้ประโยชน์จากป่าชุมชน ทั้งของรัฐ และชุมชน คำตอบที่ลงตัว ณ ปัจจุบันอาจตอบได้ว่าลงตัว ในบทบาทที่กฎหมายเป็นใหญ่ แต่อาจไม่สมเหตุผลผลกับชุมชนที่มีวิถีวัฒนธรรม เกี่ยวกับการอยู่ร่วมกันและพึงพาอาศัยป่าความหมายในการนิยามอาจเป็นมากกว่าป่าชุมชน เช่น ป่าเจ้าที่ ป่าศักดิ์สิทธิ์ ที่ใช้ประกอบพิธีกรรม ของชุมชนกระเหรี่ยงที่อยู่มาก่อนการเกิดกฎหมาย มูลเหตุอะไรที่ทำให้สิ่งเหล่านี้เลือนหายไป ป่าหมู่บ้าน ป่าข้างบ้านที่สัมพันธ์กับวิถีชีวิต ใช้หาอยู่หากิน เก็บฝืน หาของป่า ใช้ในการดำรงชีพ กลายมาเป็นแผนที่ขีดเส้นตายตัวอย่างปัจจุบัน

¹⁶ สำนักจัดการที่ดินป่าไม้ กรมป่าไม้ ศูนย์สารสนเทศ สำนักแผนงานและสารสนเทศ กรมป่าไม้ 61 ถนนพหลโยธิน แขวงลาดยาว เขตจตุจักร กรุงเทพมหานคร 10900, สืบค้นเมื่อวันที่ 25 ตุลาคม 2560, จากเว็บไซต์ <http://forestinfo.forest.go.th>

สรุป

ป่าชุมชนส่วนมากแบ่งออกเป็น 3 โซน คือ ป่าใช้สอย ป่าหาอยู่หากิน ป่าอนุรักษ์อย่างเข้มข้น การใช้สอยจะแตกต่างกันในแต่ละพื้นที่ขึ้นอยู่กับเศรษฐกิจ วัฒนธรรม ประเพณีป่าและคณะกรรมการว่าด้วยการดูแลรักษาเข้มข้นแค่ไหนในแต่ละชุมชน การหาอยู่หากิน หน่อไม้ เห็ดตามฤดูกาล ผักหวานป่า กะทือ ผักกรูด เป็นต้น ป่าอนุรักษ์อย่างเข้มข้นคือ ห้ามใช้ประโยชน์ใดๆ เพราะบางป่าชุมชนอยู่ติดกับเขตรักษาพันธุ์สัตว์ป่าห้วยขาแข้ง จึงมีสัตว์ป่าเข้ามาในพื้นที่ป่าชุมชนบ้างในบางครั้ง

ป่าชุมชนของชุมชนจะมี 2 ประเภท คือ 1. ป่าชุมชนที่อธิบดีกรมป่าไม้เป็นผู้อนุญาต จึงเป็นป่าชุมชนที่สมบูรณ์ได้ 2. เป็นป่าชุมชนที่ไม่มีการรับรองสิทธิในที่ดิน แต่ในทางพฤตินัยชุมชนเป็นผู้ดูแลร่วมกับเจ้าหน้าที่ของรัฐ โดยผ่านกฎกติกาของคนในชุมชน แต่การดำเนินการ กิจกรรม กฎ กติกา แต่ต้องไม่กระทำผิดกฎหมายที่สูงกว่า การใช้ประโยชน์จากป่าชุมชนในพื้นที่พิเศษกว่าพื้นที่อื่น คือ ผ่านการประกาศจากอำเภอแลนสัก ห้วยคต บ้านไร่ ให้เป็นไปในทิศทางเดียวกันทุกป่าชุมชน แต่ความเข้มข้นในการดูแลรักษาใช้ประโยชน์จากป่าชุมชนไม่เท่ากันทุกป่า ขึ้นอยู่กับคณะกรรมการในการดำเนินการ

เอกสารอ้างอิง

- ชัยรัตน์ วงศ์กิจรุ่งเรือง, **อนาคตของป่าไม้ไทยกับการพัฒนาอย่างยั่งยืน**, วารสารสิ่งแวดล้อม, สืบค้นเมื่อ 25 ตุลาคม 2560, จากเว็บไซต์ <https://web.ku.ac.th/schoolnet/snet6/envi5/longlive/long.htm>
- นฤมล ขุนวิช่วย, พลวัตการใช้ประโยชน์ทรัพยากรป่าพรุควนเค็ริง อาจารย์สาขาวิชาวิทยาศาสตร์สิ่งแวดล้อม คณะวิทยาศาสตร์และเทคโนโลยี มหาวิทยาลัยราชภัฏนครศรีธรรมราช, **วารสารมนุษยศาสตร์ สังคมศาสตร์ มหาวิทยาลัยทักษิณ**, ปีที่ 10 ฉบับที่ 1 (เมษายน-กันยายน 2558), หน้า 53-74
- เพ็ญญา สวนทอง อาจารย์ประจำคณะมนุษยศาสตร์และสังคมศาสตร์ มหาวิทยาลัยราชภัฏสุราษฎร์ธานี แนวคิดและทฤษฎีในการศึกษาการจัดการทรัพยากรธรรมชาติและสิ่งแวดล้อม: มุมมองเศรษฐศาสตร์การเมือง, **วารสารเศรษฐศาสตร์การเมืองบูรพา**, ปีที่ 5 ฉบับที่ 2 (กรกฎาคม - ธันวาคม 2560), หน้า 95-118
- วรชัย แสนสิทธิ์, **พ.ร.บ. ป่าชุมชน ก้าวแรกกฎหมายภาคประชาชน** มุมสะท้อนความคิดนิติบัญญัติ: **Legal ref lection**, จุลินิติ (มกราคม-กุมภาพันธ์ 2552)
- สมศักดิ์ สุขวงศ์, **การจัดการป่าไม้เพื่อแก้ไขปัญหาป่าไม้ ใน คนกับป่าไม้: สถานการณ์ ปัญหา และ อนาคต**, (กรุงเทพมหานคร: สถาบันวิจัยสังคม จุฬาลงกรณ์มหาวิทยาลัย, 2543)
- สมหญิง สุนทรวงษ์, **ป่าชุมชนกับสังคมไทย, ศูนย์วนศาสตร์ชุมชนเพื่อคนกับป่า – ประเทศไทย RECOFTC - The Center for People and Forests P.O. Box 1111**, กรุงเทพมหานคร: มหาวิทยาลัยเกษตรศาสตร์, 2557, สืบค้นเมื่อวันที่ 25 ตุลาคม 2560, จากเว็บไซต์ <https://www.recoftc.org/country/thailand/basic-page>
- สำนักข่าวประชาธรรม, **ไปดูป่าชุมชนต่างประเทศ ย้อนดูไทย**, โดยข่าวประชาสังคม 3 มิถุนายน 2548 เวลา 18:05 น. หน้าแรกผู้จัดการ Online สืบค้นเมื่อวันที่ 25 ตุลาคม 2560 จากเว็บไซต์ <http://www.manager.co.th>

วารสารวิทยาลัยสงฆ์นครลำปาง ปีที่ 7 ฉบับที่ 2 (กรกฎาคม-ธันวาคม 2561)

สำนักจัดการทรัพยากรป่าไม้ที่ 6 (อุตรธานี) กรมป่าไม้, **คู่มือการพัฒนาความรู้ด้านการบริหารจัดการป่าชุมชน ส่วนจัดการป่าชุมชน ประจำปี พ.ศ. 2558**, สืบค้นเมื่อวันที่ 25 ตุลาคม 2560, จากเว็บไซต์

www.forest.go.th

สำนักจัดการที่ดินป่าไม้ กรมป่าไม้ ศูนย์สารสนเทศ สำนักแผนงานและสารสนเทศ กรมป่าไม้ 61 ถนนพหลโยธิน แขวงลาดยาว เขตจตุจักร กรุงเทพมหานคร 10900 สืบค้นเมื่อวันที่ 28 ตุลาคม 2560 จากเว็บไซต์ <http://forestinfo.forest.go.th/55/Content.aspx?id=72>

สำนักจัดการที่ดินป่าไม้ กรมป่าไม้ ศูนย์สารสนเทศ สำนักแผนงานและสารสนเทศ กรมป่าไม้ 61 ถนนพหลโยธิน แขวงลาดยาว เขตจตุจักร กรุงเทพมหานคร 10900 สืบค้นเมื่อวันที่ 28 ตุลาคม 2560 จากเว็บไซต์ <http://forestinfo.forest.go.th/55/Content.aspx?id=72>

สำนักจัดการที่ดินป่าไม้ กรมป่าไม้ ศูนย์สารสนเทศ สำนักแผนงานและสารสนเทศ กรมป่าไม้ 61 ถนนพหลโยธิน แขวงลาดยาว เขตจตุจักร กรุงเทพมหานคร 10900, สืบค้นเมื่อวันที่ 25 ตุลาคม 2560, จากเว็บไซต์ <http://forestinfo.forest.go.th>

เอนก นาคะบุตร, **คนกับดิน น้ำ ป่า: จุดเปลี่ยนความคิด**, (กรุงเทพมหานคร: สถาบันชุมชนท้องถิ่นพัฒนา, 2536)