

การพัฒนาพฤติกรรมไม่เผาในพื้นที่สุ่มเสี่ยงตำบลแม่กาจังหวัดพะเยา

THE DEVELOPMENT OF NO-BURNING BEHAVIOR IN RISK AREA OF MAE KA, PHAYAO PROVINCE

รักษ์ศรี เกียรติบุตร*

Raksi Kiattibutra

บทคัดย่อ

การศึกษานี้มีวัตถุประสงค์เพื่อ 1) เพื่อค้นหาปัญหาของเกษตรกรด้านการเผาทำลายวัชพืชและวัสดุทางการเกษตร ตลอดจนผลของการนำนโยบายของรัฐบาลด้านการแก้ปัญหาหมอกควันและไฟป่าจากการเผาไหม้ในพื้นที่เกษตร ตำบลแม่กา จังหวัดพะเยา 2) เพื่อพัฒนาหลักการมีส่วนร่วมของชุมชนและแนวคิดความรับผิดชอบต่อสังคมมาใช้ในการสร้างพฤติกรรมไม่เผาในพื้นที่สุ่มเสี่ยงตำบลแม่กา จังหวัดพะเยา เน้นการพัฒนาการแก้ปัญหาโดยกระบวนการมีส่วนร่วมของชุมชน ประชากรที่ใช้ในการศึกษาได้แก่ผู้ที่พักอาศัยในเขตหมู่บ้านนาร่อง 5 หมู่บ้าน เทศบาลตำบลแม่กา อำเภอเมือง จังหวัดพะเยา จากข้อมูลจากระบบสารสนเทศทางภูมิศาสตร์ที่พบปัญหาการเผาไร่ 2,804 หลังคาเรือน จำนวนประชากร 7,265 คน คัดเลือกกลุ่มตัวอย่างโดยกำหนดสัดส่วน (Quota Sampling) จากกลุ่มผู้นำชุมชน อาสาสมัครทรัพยากรธรรมชาติและสิ่งแวดล้อม อาสาสมัครป่าไม้ และ ประชาชนที่ประกอบอาชีพเสี่ยงต่อการเผาวัสดุทางการเกษตร คิดเป็นกลุ่มตัวอย่างจำนวน 379 คน เครื่องมือที่ใช้ประกอบด้วย แบบสอบถาม และแบบสัมภาษณ์เชิงลึกในการสนทนากลุ่ม (a focus group discussion) วิเคราะห์ข้อมูลโดยใช้สถิติเชิงพรรณนา ได้แก่ ค่าความถี่ (Frequency) ค่าร้อยละ (Percentage) ค่าเฉลี่ย (Mean) และส่วนเบี่ยงเบนมาตรฐาน (Standard Deviation) และสถิติเชิงอนุมาน (Inferential Statistics) One-Way ANOVA สำหรับข้อมูลเกี่ยวกับความคิดเห็นเพิ่มเติมเรื่องปัญหาหมอกควันและไฟป่าจากการเผาไหม้ในพื้นที่เกษตรภาคเหนือ และปัจจัยที่มีผลต่อประสิทธิภาพการปฏิบัติตามนโยบายป้องกันปัญหาหมอกควันของภาครัฐ ใช้การเรียงเรียงนำเสนอในรูปแบบการบรรยาย

ผลการวิจัยพบว่า กลุ่มตัวอย่างส่วนใหญ่ส่วนใหญ่เป็นเพศหญิง ร้อยละ 58.8 มีอายุระหว่าง 41-50 ปี ร้อยละ 38.5 มีสถานภาพสมรสร้อยละ 77 มีอาชีพหลักเป็นเกษตรกรร้อยละ 64.9 และ ร้อยละ 42.7 มีรายได้ต่อเดือนเฉลี่ยต่ำกว่า 10,000 บาท ด้านปัญหาของเกษตรกรในการเผาทำลายวัชพืชและวัสดุทางการเกษตรพบว่ากลุ่มตัวอย่างร้อยละ 57.2 ใช้วิธีการเผาต่อชังพืชเพื่อกำจัดวัชพืชที่ไม่ต้องการ เนื่องจากเป็นวิธีที่ง่ายและไม่สิ้นเปลืองค่าใช้จ่าย ร้อยละ 44.5 เห็นความสำคัญของการทำปุ๋ยหมักจากวัสดุทางการเกษตรเพื่อเก็บไว้ใช้ประโยชน์ และร้อยละ 31 ต้องการให้ภาครัฐจัดอบรมการผลิตปุ๋ยและอาหารสัตว์เพื่อลดต้นทุน สำหรับค่าเฉลี่ยการนำนโยบายของรัฐบาลไปปฏิบัติด้านการแก้ปัญหาหมอกควันและไฟป่าจากการเผาไหม้ในพื้นที่เกษตร ในภาพอยู่ในระดับมาก ($\bar{X} = 3.80$) ซึ่งเกษตรกรเห็นด้วยกับมาตรการงดเผา 60 วันในระดับมากที่สุด ($\bar{X} = 4.24$) อย่างไรก็ตาม กลุ่มตัวอย่างมีความเห็นในระดับปานกลางที่จะเลี่ยงการเผาวัสดุ

* อาจารย์สาขาวิชารัฐศาสตร์ คณะรัฐศาสตร์และสังคมศาสตร์ มหาวิทยาลัยพะเยา

การเกษตร ($\bar{X}=3.40$) ในประเด็นการสร้างหลักการมีส่วนร่วมของชุมชนและแนวคิดความรับผิดชอบต่อสังคมเพื่อสร้างพฤติกรรมไม่เผาในพื้นที่ลุ่มเสี่ยงตำบลแมกกา ในภาพรวม กลุ่มตัวอย่างให้ความสำคัญด้านการมีส่วนร่วมในการป้องกันและแก้ไขปัญหาหมอกควันและไฟป่าในระดับมาก ($\bar{X}=4.17$) ทั้งนี้ ในประเด็นการได้รับโอกาสในการตัดสินใจการมีส่วนร่วม และประเด็นการได้ลงมือปฏิบัติกิจกรรมการมีส่วนร่วมก็อยู่ในระดับมากที่สุด ($\bar{X}=4.39$ และ 4.45 ตามลำดับ) สำหรับข้อเสนอแนะจากการศึกษาพบว่า การดำเนินการตามนโยบายภาครัฐในบางส่วนยังมีความจำกัดด้านงบประมาณ นอกจากนี้เสนอให้ผู้นำชุมชนเพิ่มบทบาทในการสื่อสารกับคนในชุมชนให้มากขึ้น และเน้นการรณรงค์ให้ชุมชนใช้แนวคิดปรัชญาชุมชนและภูมิปัญญาท้องถิ่นเพื่อร่วมกันแก้ไขปัญหาต่อไป

คำสำคัญ: การเผาวัชพืช หมอกควัน การมีส่วนร่วมของชุมชน

ABSTRACT

This research aims to 1) find out farmers' problems in burning weeds and agricultural waste, along with the implementation of government policy to prevent smog pollution from burning in MaeKa Sub-District, Phayao Province and 2) develop community participation principles and social responsibility concepts to help establishing no-burning behavior in the community of MaeKa. The population used is from 2,804 households which accommodate 7,265 habitants in 5 villages of MaeKa Sub-District, Phayao Province. Quota sampling is used to select representatives from village leaders, natural resources and environment volunteers, as well as agriculturists who are risk of burning agricultural waste. The total sampling is 392. The research tools consist of a questionnaire and a in-depth interview using descriptive statistics to describe the characteristics of the data. They are: frequency, percentage, mean, and standard deviation as well as inferential statistics One-Way ANOVA. Data from the interview is analyzed for contents matters and descriptive frequencies.

The research findings reveals most of the sample group are female (58.8%) ages between 41-50 years (38.5%), married (77%), and 42.7% are lower than 10,000 Baht average monthly income. The main occupation of the participants are agriculture (64.9 %). Importantly, it is found that 57.2 % of the participants mention that burning is the best solution to get rid of weeds and agricultural waste with an economic reason. However, people's opinion towards government policies to aware smog and pollution is at a highest level ($\bar{X}=4.24$). Considering the attitude for public participatory scheme, it is obvious that the sample group gives an important role to the participation in preventing and solving haze and forest fires at a high level ($\bar{X}=4.17$). Recommendation from the research is to enhance government budget installation and leaders' roles in public relations as well as focussing on campaigning for communities to make use of philosophies and local wisdom to solve the problems.

Keywords: Weed Burning, Smog, Public Participation

บทนำ

ปัญหาหมอกพิษหมอกควันจากการเผาไหม้ในพื้นที่เกษตรกรรมและไฟฟ้าในภาคเหนือได้ทวีความรุนแรงขึ้น หมอกควันและฝุ่นละอองขนาดเล็กก่อให้เกิดปัญหาต่อสุขภาพของประชาชน รวมทั้งทำลายสิ่งแวดล้อมทางธรรมชาติและส่งผลกระทบต่อภาวะเศรษฐกิจ เหตุการณ์นี้เกิดขึ้นอย่างต่อเนื่องมาเป็นเวลานานโดยเฉพาะในหน้าแล้งระหว่างเดือนมกราคม จนถึงเดือนเมษายนของทุกปี¹ หมอกควัน ฝุ่นละออง ถ้าเข้ามาที่ลอยขึ้นสู่ชั้นบรรยากาศได้สร้างความเดือดร้อนรำคาญ เกิดผดผื่นคัน และภูมิแพ้ต่างๆ มีสาเหตุหลักมาจากการเผาตอซังหรือวัสดุเหลือใช้จากภาคเกษตรกรรม และการเผาพื้นที่ป่าไม้หรือพื้นที่รกร้างเพื่อขยายพื้นที่เกษตรกรรมในภาคเหนือนั่นเอง ซึ่งในกรอบทิศทางการพัฒนาภาคเหนือในระยะแผนพัฒนาเศรษฐกิจและสังคมแห่งชาติ ฉบับที่ 11 (พ.ศ. 2555-2559) ได้เน้นว่าเป็นจุดอ่อนและข้อจำกัดหนึ่งของการพัฒนาสิ่งแวดล้อมในภาคเหนือของไทย ที่ต้องเร่งรัดแก้ไขปัญหาเพื่อเตรียมรับมือกับสถานการณ์การเปลี่ยนแปลง เนื่องจากภาคเหนือมีบทบาทสำคัญทางเศรษฐกิจของประเทศ² นอกจากนี้ แนวทางการพัฒนาข้อที่ 3.1.1 ในยุทธศาสตร์ที่ 9 ของแผนพัฒนาเศรษฐกิจและสังคมแห่งชาติ ฉบับที่ 12³ ยังได้เน้นให้หน่วยงานภาครัฐเร่งแก้ไขปัญหามลพิษหมอกควันในพื้นที่ภาคเหนือตอนบนเพื่อฟื้นฟูทรัพยากรธรรมชาติและสิ่งแวดล้อมให้คืนความอุดมสมบูรณ์และสร้างความสมดุลแก่ระบบนิเวศด้วย

ทั้งนี้ แนวโน้มความรุนแรงของปัญหามลพิษหมอกควันในภาคเหนือได้เพิ่มขึ้นอย่างชัดเจนมาตั้งแต่ช่วงปี 2555-2557⁴ บางครั้งค่าฝุ่นละอองในอากาศมีมากกว่า 400 ไมโครกรัมต่อลูกบาศก์เมตรตลอดเวลา ยาวนานเกินกว่า 20 วัน นับว่ามีความถี่สูงมาก และจัดอยู่ในขั้นที่เป็นอันตรายต่อสุขภาพ สภาวะดังกล่าวพบในหลายพื้นที่ของ 10 จังหวัดภาคเหนือ ได้แก่ เชียงใหม่ ลำปาง ลำพูน แม่ฮ่องสอน ตาก เชียงราย และน่าน ส่งผลให้ยอดผู้ป่วยที่เข้ารับการรักษาในโรงพยาบาลพุ่งสูงขึ้น มีรายงานผู้ป่วยเข้ารับการรักษาใน 4 กลุ่มโรค ได้แก่ กลุ่มโรคหัวใจและหลอดเลือด 23,685 ราย กลุ่มโรคทางเดินหายใจทุกชนิด 24,837 ราย กลุ่มโรคตาอักเสบ 2,265 ราย และกลุ่มโรคผิวหนังอักเสบ 2,610 ราย นอกจากนี้ยังส่งผลกระทบต่อเศรษฐกิจโดยรวมของภาคเหนือ โดยเฉพาะจังหวัดท่องเที่ยวสำคัญ เช่น เชียงใหม่ เชียงราย น่าน แม่ฮ่องสอน สภาวะเศรษฐกิจโดยรวมเกิดการชะลอตัว มีนักท่องเที่ยวยกเลิกการเดินทางมากกว่าร้อยละ 50 เกิดความสูญเสียรายได้ประมาณ 2,000 ล้านบาท ในช่วงปี 2558⁵

¹ พัชรภา ไซคยงกูร, “ชุมชนมาตรฐาน หมู่บ้านปลอดเผา” ข่าวสารอากาศและเสียง, ปีที่ 5, ฉบับที่ 1., มกราคม – มีนาคม 2555, หน้า 3

² สำนักงานคณะกรรมการพัฒนาการเศรษฐกิจและสังคมแห่งชาติ, ทิศทางการพัฒนาภาคในระยะแผนพัฒนาฉบับที่ 11 พ.ศ. 2555 – 2559, ตุลาคม 2554

³ สำนักงานคณะกรรมการพัฒนาการเศรษฐกิจและสังคมแห่งชาติ, สรุปสาระสำคัญแผนพัฒนาเศรษฐกิจและสังคมแห่งชาติ ฉบับที่ 12 พ.ศ. 2560 – 2564, พฤษภาคม 2560.

⁴ สำนักงานสิ่งแวดล้อมภาคที่ 1 (เชียงใหม่) กรมควบคุมมลพิษ, สถานการณ์มลพิษหมอกควันจากไฟฟ้าและการเผาในที่โล่งปี 2557

⁵ กรุงเทพมหานคร, ภาคเอกชนบ่นอุปหิมหมอกควัน กระทบการท่องเที่ยวเชียงใหม่ เผยรายได้ลดลงประมาณ 2 พันล้าน, สืบค้นเมื่อวันที่ 11 มีนาคม 2558, จากเว็บไซต์

<http://www.bangkokbiznews.com/news/detail/638571#sthash.ESqVSVxa.dpuf>,

จากรายงานสถานการณ์ด้านคุณภาพสิ่งแวดล้อม ช่วงเวลาวิกฤติของปัญหาดังกล่าวตั้งแต่ปี 2550 มาจนถึงปัจจุบัน ข้อมูลจุดความร้อน (Hot spot)⁶ จากภาพถ่ายดาวเทียมของสำนักควบคุมไฟป่าในช่วงระหว่างวันที่ 1-28 กุมภาพันธ์ 2558 ได้รายงานการเกิดจุดความร้อนบริเวณพื้นที่ภาคเหนือ 17 จังหวัด มีจำนวนรวมทั้งสิ้น 1,958 ครั้ง โดยพบกระจายอยู่ในพื้นที่ 17 จังหวัดภาคเหนือ จำแนกเป็นไฟไหม้พื้นที่เกษตรมากที่สุดจำนวน 750 ครั้ง ไฟไหม้พื้นที่ป่าสงวน 713 ครั้ง และไฟไหม้พื้นที่ป่าอนุรักษ์ 495 ครั้ง จำแนกเป็นพื้นที่ปกครองรายจังหวัด พบว่า จังหวัดเชียงใหม่เกิดไฟไหม้ป่าไม้และพื้นที่เกษตรมากที่สุด จำนวน 264 ครั้ง รองลงมาเป็นจังหวัดนครสวรรค์ จำนวน 200 ครั้ง และจังหวัดเพชรบูรณ์ 187 ครั้ง ข้อมูลดังกล่าวแสดงให้เห็นว่าการเผาไหม้ในพื้นที่เกษตรกรรม เป็นจุดเสี่ยงอันดับต้นๆ ของการเกิดปัญหาหมอกควันในพื้นที่ภาคเหนือ ด้านภาครัฐก็ได้วางนโยบายและมาตรการกำหนดในเรื่องนี้อย่างจริงจัง เช่น ในปี 2556 ได้จัดตั้งศูนย์อำนวยการป้องกันและแก้ไขปัญหาหมอกควันภาคเหนือ 9 จังหวัดขึ้น และรัฐบาลในขณะนั้นยังได้อนุมัติแผนปฏิบัติการป้องกันและแก้ไขปัญหาไฟป่า การเผาในที่โล่ง และมลพิษหมอกควัน พ.ศ. 2556-2562 ภายใต้แผนแม่บทพัฒนาความปลอดภัยด้านอัคคีภัยแห่งชาติ เมื่อวันที่ 1 พฤศจิกายน 2556 ภายในวงเงินงบประมาณ 10,380 ล้านบาท ผลการรณรงค์ของภาครัฐ ซึ่งได้กำหนดให้มี 100 วันอันตราย (21 มกราคม – 30 เมษายน 2556) ช่วยให้คุณภาพอากาศและสถานการณ์หมอกควันในภาคเหนือดีขึ้นกว่าปีที่ผ่านมามากน้อย โดยคุณภาพอากาศที่มีค่า PM (Particle Matter) สูงเกินเกณฑ์มาตรฐานลดจาก 63 วันในปี 2555 เหลือ 46 วันในปีถัดมา⁷

สำหรับพื้นที่ในเขตเทศบาลตำบลแม่กา อำเภอเมือง จังหวัดพะเยา ซึ่งเป็นตำบลที่ตั้งของมหาวิทยาลัยพะเยา ถือว่าเป็นพื้นที่ที่อยู่ในจุดความร้อน (Hot Spot) หรือจุดเสี่ยงที่มีปัญหาการเผาวัสดุทางการเกษตรในอัตราสูง พิจารณาจากลักษณะภูมิประเทศ ทางทิศใต้และทิศตะวันตกของตำบลซึ่งเป็นเนินเขาและเชิงเขาเป็นป่าเขา เป็นแหล่งกำเนิดลำน้ำหลายสายไหลผ่านหมู่บ้านต่างๆ ไปทางทิศเหนือลงสู่กว๊านพะเยา ทิศเหนือและทิศตะวันออกเป็นที่ราบลุ่มและที่ราบเชิงเขา จากพื้นที่ทั้งหมดประมาณ 82,310 ไร่ คิดเป็นพื้นที่เกษตรถึง 24,637 ไร่ ซึ่งส่วนใหญ่เป็นพื้นที่ป่าไผ่ชนิดต่างๆ ตามเนินเขา อยู่ทางทิศใต้และทิศตะวันตก และเป็นป่าไม้สักและไม่เบญจพรรณ ประมาณ 51,253 ไร่ มีพื้นที่ที่เป็นที่อยู่อาศัยและอื่นๆ เพียง 8,450 ไร่⁸ จะเห็นได้ว่าพื้นที่ทำการเกษตรส่วนใหญ่จะเป็นพื้นที่บริเวณเชิงเขาไปจนถึงที่ราบลุ่ม ซึ่งเมื่อมีการเผาไหม้ของวัสดุทางการเกษตร จะมีหมอกควันติดอยู่ในชั้นบรรยากาศบริเวณที่ราบเชิงเขาเป็นส่วนใหญ่ และหากมีไฟป่าผนวกเข้าด้วย พื้นที่ตำบลแม่กาก็ไม่ต่างจากกันกระทั่งร่องรับฝุ่นละอองจากการเผาไหม้นั้น ผลกระทบนี้ได้ส่งโดยตรงถึงประชากรที่อาศัยอยู่โดยรอบรวมถึงนิสิตนักศึกษาและบุคลากรของมหาวิทยาลัยพะเยารวมกว่าหมื่นชีวิต

งานวิจัยนี้ได้เล็งเห็นความสำคัญในการพัฒนาชุมชนเพื่อการแก้ไขปัญหาจากกระบวนการมีส่วนร่วม โดยได้กำหนดวัตถุประสงค์สอดคล้องกับประเด็นยุทธศาสตร์การวิจัยเรื่องการแก้ปัญหามลพิษหมอกควันและ

⁶ ศุทธิณี ดนตรี และคณะ, การจำแนกเชิงพื้นที่ของพื้นที่เผาไหม้เพื่อการเฝ้าระวังและการป้องกันการเผาในที่โล่ง: กรณีศึกษาจังหวัดเชียงใหม่ ลำพูน และแม่ฮ่องสอน, กรุงเทพมหานคร: สำนักงานกองทุนสนับสนุนการส่งเสริมสุขภาพ, 2557, หน้า 240-270

⁷ กรมควบคุมมลพิษ, สรุปสถานการณ์มลพิษของประเทศไทย ปี 2556, รายงานจากกองแผนงานและประเมินผล, กรกฎาคม 2557, หน้า 45.

⁸ เทศบาลตำบลแม่กา, 2558 ข้อมูลพื้นฐานตำบลแม่กา, สืบค้นเมื่อวันที่ 20 พฤษภาคม 2558, จากเว็บไซต์ <http://www.maekalocal.com/ContentPAGE.php?id=24>

ไฟป่าจากการเผาไหม้ในพื้นที่เกษตรภาคเหนือ และนโยบายของรัฐในด้านนี้ เป็นงานวิจัยเพื่อการเตรียมชุมชนให้เกิดความตระหนักและมีส่วนร่วมในการแก้ไขปัญหาอย่างยั่งยืนโดยการศึกษาพฤติกรรมของเกษตรกรในการกำจัดวัชพืชและวัสดุทางการเกษตรโดยไม่เผา เพื่อค้นหาวิธีการที่จะผลักดันนโยบายป้องกันหมอกควันและไฟป่าของภาครัฐ ร่วมกันอนุรักษ์สิ่งแวดล้อม และช่วยให้เกษตรกรไม่ต้องเผาขยะทางการเกษตร ทั้งนี้ผู้วิจัยได้เลือกศึกษาในพื้นที่ที่เสี่ยงของตำบลแม่กา จังหวัดพะเยา ซึ่งมีปริมาณของจุดความร้อนจำนวนมาก หากการดำเนินงานในพื้นที่วิจัยเป็นไปด้วยความเรียบร้อยก็จะได้พิจารณาดำเนินโครงการให้ครอบคลุมพื้นที่เสี่ยงทุกส่วนของจังหวัดพะเยา และในภูมิภาคต่อไป

วัตถุประสงค์ในการวิจัย

1. เพื่อค้นหาปัญหาของเกษตรกรด้านการเผาทำลายวัชพืชและวัสดุทางการเกษตร ตลอดจนผลของการนำนโยบายของรัฐไปปฏิบัติในการแก้ปัญหาหมอกควันและไฟป่าจากการเผาไหม้ในพื้นที่ ตำบลแม่กา จังหวัดพะเยา
2. เพื่อพัฒนาหลักการมีส่วนร่วมของชุมชนและแนวคิดความรับผิดชอบต่อสังคมมาใช้ในการสร้างพฤติกรรมไม่เผาในพื้นที่เสี่ยงตำบลแม่กา จังหวัดพะเยา เน้นการพัฒนาการแก้ปัญหาโดยกระบวนการมีส่วนร่วมของชุมชน

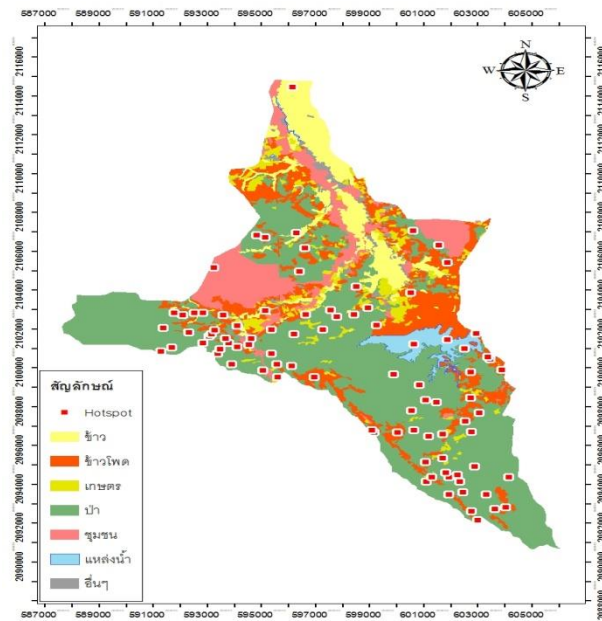
วิธีดำเนินการวิจัย

1. ประชากรและกลุ่มตัวอย่าง

ประชากรกลุ่มเป้าหมายในการศึกษาวิจัยครั้งนี้ ได้กำหนดขึ้นแบบเจาะจงจากประชากรในพื้นที่ที่มีปริมาณของจุดความร้อนจำนวนมาก จำนวน 2,804 หลังคาเรือน รวมประชากรทั้งสิ้น 7,265 คน คำนวนกลุ่มตัวอย่างโดยใช้สูตรของทาโร ยามาเน่ (Taro Yamané) ที่ค่าความเชื่อมั่นร้อยละ 0.95 รวมกลุ่มตัวอย่างทั้งสิ้น 379 คน จากนั้นทำการสุ่มตัวอย่างแบบโดยกำหนดสัดส่วน (Quota Sampling) จากกลุ่มผู้นำชุมชน อาสาสมัครทรัพยากรธรรมชาติและสิ่งแวดล้อม อาสาสมัครป่าไม้ และ ประชาชนที่ประกอบอาชีพเสี่ยงต่อการเผาวัสดุทางการเกษตร

2. พื้นที่และกำหนดเวลาในการวิจัย

ศึกษาจากพื้นที่ตำบลแม่กา อำเภอเมือง จังหวัดพะเยา เฉพาะหมู่บ้านนาร่อง 5 หมู่บ้าน ได้แก่ หมู่ 1 บ้านหม้อแกงทอง หมู่ 2 บ้านห้วยเคียน หมู่ 10 บ้านแม่กาท่าข้าม หมู่ 16 บ้านแม่กาห้วยเคียน และหมู่ 18 บ้านแม่ต๋ำน้อย



ภาพประกอบที่ 1: พื้นที่ทำการศึกษามีจุดความร้อนจำนวนมาก⁹

3. เครื่องมือที่ใช้ในการวิจัย

3.1 แบบสอบถาม (questionnaire) แบบปลายปิด และปลายเปิด แบ่งเป็น 3 ตอนคือ

ตอนที่ 1 เกี่ยวกับข้อมูลเบื้องต้นของผู้ตอบแบบสอบถาม ได้แก่ เพศ อายุ สถานภาพ การศึกษา อาชีพ ใช้คำถามปลายปิดแบบเลือกคำตอบเดียวจากหลายคำตอบ จำนวน 5 ข้อ

ตอนที่ 2 เป็นคำถามเกี่ยวกับความคิดเห็นด้านพฤติกรรมกรรมการกำจัดวัชพืชและวัสดุทางการเกษตร และดำเนินการปฏิบัติตามข้อกำหนดของภาครัฐในการป้องกันปัญหาหมอกควันและไฟป่า เป็นลักษณะของคำถามระดับความคิดเห็น ใช้คำถามปลายปิดแบบมาตราส่วนประมาณค่า จากมากที่สุด ไปถึง น้อยที่สุด จำนวน 10 ข้อ

ตอนที่ 3 เป็นคำถามเกี่ยวกับความเห็นและข้อเสนอแนะเพิ่มเติมจำนวน 3 ข้อ

3.2 แบบสัมภาษณ์ (In-depth Interview) ใช้สำหรับการสนทนากลุ่มย่อย (focus group discussion) เป็นข้อคำถามที่มีโครงสร้างแน่นอน (structured interview) ที่กำหนดไว้ล่วงหน้า ได้แก่ประเด็นพฤติกรรมกรรมการกำจัดวัชพืชและวัสดุทางการเกษตร ปัญหาอุปสรรคเกี่ยวกับการดำเนินงานของเทศบาลตำบลแม่กา รวมทั้งคำถามเกี่ยวกับการให้ความร่วมมือจากภาคประชาชนและความรับผิดชอบต่อสังคม เป็นลักษณะคำถามปลายเปิด จำนวน 5 ข้อ

4. การเก็บรวบรวมข้อมูล

ผู้วิจัยได้เก็บรวบรวมข้อมูลด้วยตนเองในพื้นที่ที่กำหนดเพื่อให้ครอบคลุมวัตถุประสงค์ของการวิจัย โดยแจกแบบสอบถามในกลุ่มประชาชนที่ประกอบอาชีพเสี่ยงต่อการเผาวัสดุทางการเกษตร และจัดเวที

⁹ สำนักงานสิ่งแวดล้อมภาคที่ 1 (เชียงใหม่), กรมควบคุมมลพิษ, 2557, สถานการณ์มลพิษหมอกควันจากไฟป่าและการเผาในที่โล่ง

เสวนากลุ่มย่อยกับผู้นำชุมชนและผู้แทนหน่วยงานภาครัฐและผู้แทนกลุ่มเกษตรกร หลังจากการเก็บข้อมูลแล้วทำการคัดแยกกลุ่มข้อมูลตามประเภทการของคำถาม

5. การวิเคราะห์ข้อมูล

การวิจัยนี้ ใช้ข้อมูลที่ได้จากการสอบถามและสนทนากลุ่ม โดยแยกการวิเคราะห์เป็นสองส่วนคือการวิเคราะห์ข้อมูลจากการสนทนากลุ่มย่อย ใช้สถิติเชิงพรรณนา (Descriptive statistics) เพื่อบรรยายคุณลักษณะของข้อมูลที่ศึกษา โดยคำนึงถึงความถี่ (Frequency) ของข้อมูลที่ซ้ำกัน

การวิเคราะห์ข้อมูลจากแบบสอบถาม ใช้สถิติทางคอมพิวเตอร์ ได้แก่ ใช้ค่าเฉลี่ย ค่าร้อยละ และส่วนเบี่ยงเบนมาตรฐาน และสถิติเชิงอนุมานในการประเมินผล

การวิเคราะห์ระดับความคิดเห็นความคิดเห็นด้านพฤติกรรมกรรมการกำจัดวัชพืชและวัสดุทางการเกษตร และด้านการปฏิบัติตามข้อกำหนดของภาครัฐในการป้องกันปัญหาหมอกควันและไฟป่า ใช้ระดับการวัดแบบช่วงตามมาตรวัดของ Likert Scale ซึ่งแบ่งออกเป็น 5 ช่วง จากน้อยที่สุดไปถึงมากที่สุด ดังนี้

4.21-5.00	มากที่สุด
3.41-4.20	มาก
2.61-3.40	ปานกลาง
1.81-2.60	น้อย
1.00-1.80	น้อยที่สุด

แนวคิดทฤษฎีเกี่ยวกับพฤติกรรมมนุษย์และการมีส่วนร่วมของชุมชน

1. ทฤษฎีด้านพฤติกรรมเกี่ยวกับความต้องการของมนุษย์ อับราฮัม มาสโลว์ (Maslow's theory motivation) ได้พยายามค้นหาคำอธิบายว่าทำไมคนจึงถูกผลักดันโดยความต้องการบางอย่าง ณ เวลาหนึ่งทำไมคนหนึ่งจึงทุ่มเทเวลาและพลังงานอย่างมากเพื่อให้ได้มาซึ่งความปลอดภัยของตนเอง ขณะที่บางคนมีความต้องการเพียงให้ได้รับการยกย่องนับถือจากผู้อื่น ซึ่งมาสโลว์อธิบายว่า ความต้องการของมนุษย์จะถูกระเบียงตามลำดับจากสิ่งที่กดดันมากที่สุดไปถึงน้อยที่สุด ทฤษฎีของมาสโลว์จะสามารถอธิบายพฤติกรรมความต้องการของชุมชนที่ศึกษาได้ เนื่องจากทฤษฎีนี้มองว่า มนุษย์ทุกคนพยายามที่สร้างความพึงพอใจให้กับความต้องการที่สำคัญที่สุดเป็นอันดับแรกก่อน เมื่อความต้องการนั้นได้รับความพึงพอใจแล้ว ความต้องการนั้นก็หมดลงและเป็นตัวกระตุ้นให้บุคคลพยายามสร้างความพึงพอใจให้กับความต้องการที่สำคัญที่สุดลำดับต่อไป ตัวอย่าง เช่น คนที่อดอยากยากจน (ความต้องการทางกาย) จะไม่สนใจต่อนโยบายรถคันแรกของรัฐบาล (ความต้องการสูงสุด) หรือไม่ต้องการยกย่องจากสังคม หรือเมื่อเกษตรกรปลูกพืชได้ผลผลิตเป็นที่น่าพอใจ ก็จะไม่สนใจต่อนโยบายการเป็นหมู่บ้านปลอดควันพิษ การได้รับรางวัลหมู่บ้านดีเด่นด้านการอนุรักษ์สิ่งแวดล้อม เป็นต้น แต่พฤติกรรมของมนุษย์จะขึ้นอยู่กับความต้องการตามลำดับชั้น โดยเมื่อบรรลุความพึงพอใจในลำดับชั้นที่หนึ่งแล้วจะพยายามแสวงหาความต้องการในลำดับต่อไป จนถึงลำดับที่ทุกคนต้องการสูงสุด

ลำดับชั้นความต้องการของมนุษย์ตามทฤษฎีของมาสโลว์ ได้แก่

1. ความต้องการทางกาย (physiological needs) เป็นความต้องการพื้นฐาน คือ อาหาร ที่พักอาศัย ยารักษาโรค

2. ความต้องการความปลอดภัย (safety needs) เป็นความต้องการที่เหนือกว่า ความต้องการเพื่อความอยู่รอด เป็นความต้องการในด้านความปลอดภัยจากอันตราย

3. ความต้องการทางสังคม (social needs) เป็นความต้องการการยอมรับจากเพื่อน
4. ความต้องการการยกย่อง (esteem needs) เป็นความต้องการการยกย่องส่วนตัว ความนับถือและสถานะทางสังคม
5. ความต้องการให้ตนประสบความสำเร็จ (self – actualization needs) เป็นความต้องการสูงสุดของแต่ละบุคคล ความต้องการทำทุกสิ่งทุกอย่างได้สำเร็จ

การศึกษาความต้องการของมนุษย์อย่างแท้จริง โดยพยายามชี้ให้เห็นความสำคัญของส่วนรวมโดยไม่ทำให้เกิดผลเสียต่อส่วนตัว สร้างความตระหนักในปัญหาของส่วนรวม และสงวนความสะอาดสบายส่วนตัวไว้ น่าจะช่วยแก้ไขปัญหาการเผาทำลายวัสดุทางการเกษตรที่ไม่ใช่ ซึ่งชุมชนอาจช่วยกันหาแนวทางกำจัดวัสดุเหล่านั้นด้วยการบริหารจัดการแบบมีส่วนร่วมและยึดหลักความพอเพียงได้

2. ทฤษฎีการมีส่วนร่วม ตามแบบของ Cohen and Uphoff¹⁰ สามารถจำแนกได้เป็น 4 ประเภทคือ การมีส่วนร่วมในการตัดสินใจ (Participation in Decision-making) การมีส่วนร่วมในการปฏิบัติ (Participation in Implementation) การมีส่วนร่วมในผลประโยชน์ (Participation in Benefits) และการมีส่วนร่วมในการประเมินผล (Participation in Evaluation)

การมีส่วนร่วมในการตัดสินใจ (Participation in Decision-making) หมายถึงการที่ประชาชนมีส่วนร่วมในการคิดริเริ่มโครงการโดยมีการอภิปรายถึงปัญหาและความต้องการ มีการจัดลำดับความสำคัญของปัญหา การกำหนดทางเลือกว่าจะจัดทำโครงการหรือกิจกรรมใดบ้าง และการตัดสินใจว่าจะทำโครงการหรือกิจกรรมใด และการมีส่วนร่วมในการตัดสินใจยังครอบคลุมไปถึงการตัดสินใจในระหว่างการดำเนินงานโครงการ

การมีส่วนร่วมในการปฏิบัติ (Participation in Implementation) หมายถึง การที่ประชาชนมีส่วนร่วมในการสนับสนุนทรัพยากรต่างๆ ให้กับโครงการทั้งในด้านเงิน แรงงาน วัสดุอุปกรณ์ และการมีส่วนร่วมในการบริหารและประสานงานโครงการ รวมทั้งความตั้งใจของบุคคลที่ตอบสนองในเชิงบวกต่อโครงการย่อยที่แตกแขนงมาจากโครงการใหญ่ การมีส่วนร่วมในการปฏิบัติเป็นเงื่อนไขสำคัญที่ทำให้โครงการประสบความสำเร็จ โครงการพัฒนาทั้งการพัฒนาชุมชนชนบท หรือการพัฒนาชุมชนเมือง อาจต้องการกำลังแรงงานและปัญญาจากประชาชนในท้องถิ่นในการปฏิบัติเพื่อให้โครงการเหล่านั้นดำเนินไปได้อย่างต่อเนื่องและยั่งยืน สิ่งที่ผู้จัดการการมีส่วนร่วมควรตระหนักและวิเคราะห์คือกลุ่มที่เข้าร่วมเป็นไปอย่างสมัครใจหรือไม่สมัครใจ เป็นการเข้าร่วมแบบชั่วคราวหรือต่อเนื่อง และเป็นการเข้าร่วมในฐานะที่เป็นปัจเจกบุคคลหรือเป็นกลุ่ม นอกจากนี้ การมีส่วนร่วมของชุมชนในการสนับสนุนทรัพยากรที่จำเป็นต่อโครงการก็เป็นสิ่งที่มีความสำคัญ และส่งเสริมให้ประชาชนเกิดความผูกพันกับโครงการมากขึ้น

การมีส่วนร่วมในผลประโยชน์ (Participation in Benefits) การมีส่วนร่วมประเภทนี้มีสองนัยคือ เป็นทั้งการร่วมรับประโยชน์หรือร่วมรับผลสืบเนื่องใดๆ จากโครงการพัฒนา ผลประโยชน์ที่ได้รับได้แก่ 1) ผลประโยชน์ด้านวัตถุคือ การมีรายได้และทรัพย์สินเพิ่มขึ้นและมั่นคงมากขึ้น หรือการมีสาธารณูปโภคที่เพียงพอ มีประสิทธิภาพหรือคุณภาพดี 2) ผลประโยชน์ด้านสังคม ได้แก่ การได้รับการศึกษาหรือมีความรู้มากขึ้น 3) ผลประโยชน์ส่วนบุคคล ได้แก่ การมีความนับถือตนเองเพิ่มขึ้น มีพลังอำนาจทางการเมืองมากขึ้น และมีความรู้สึกถึงความมีประสิทธิภาพของตนเอง การมีส่วนร่วมในการประเมินผล (Participation in

¹⁰ พิชาย รัตนดิถก ณ ภูเก็ต, องค์การและการบริหารจัดการ, (นนทบุรี: ริงค์ บียอนด์ บุ๊คส์, 2552)

Evaluation) เป็นการที่ประชาชนเข้ามามีส่วนในการประเมินโครงการทั้งอย่างเป็นทางการและไม่เป็นทางการ รูปแบบการมีส่วนร่วมประเมินอย่างเป็นทางการ เช่น การร่วมประชุมเพื่อทบทวนและประเมินการดำเนินงานที่ผ่านมา การร่วมเป็นคณะกรรมการหรือคณะกรรมการในการประเมินผล หรือการเข้าร่วมเป็นคณะกรรมการในการวิจัยประเมินผล สำหรับการมีส่วนร่วมในการประเมินผลอย่างไม่เป็นทางการ เช่น การประชุมกลุ่มย่อยอย่างไม่เป็นทางการ หรือการพบปะพูดคุยแลกเปลี่ยนความคิดเห็นเกี่ยวกับการดำเนินงานของโครงการ เป็นต้น

หลักการมีส่วนร่วมเป็นหลักการที่จะพัฒนาสังคมเข้าสู่ระบอบประชาธิปไตยแบบมีส่วนร่วมตามหลักการธรรมาภิบาลที่ภาครัฐจะต้องเปิดโอกาสให้ประชาชนและ ผู้ที่เกี่ยวข้องทุกภาคส่วนในสังคมได้เข้ามามีส่วนร่วม ในการร่วมรับรู้ ร่วมคิด ร่วมตัดสินใจ ในการบริหารราชการเพื่อประโยชน์สุขของประชาชนนับแต่รัฐธรรมนูญแห่งราชอาณาจักร ไทย พ.ศ. 2540 พระราชบัญญัติระเบียบบริหารราชการแผ่นดิน (ฉบับที่ 5) พ.ศ. 2545 และพระราชกฤษฎีกาว่าด้วยหลักเกณฑ์และวิธีการบริหารกิจการบ้านเมืองที่ดี พ.ศ. 2546 ได้กำหนดให้รัฐเปิดโอกาสให้ประชาชนมีส่วนร่วมในการปกครองตนเอง โดยรัฐบาลยุคนายทักษิณ ชินวัตรได้แถลงเป็นนโยบายของรัฐบาลและยังกำหนดไว้เป็นประเด็นยุทธศาสตร์ที่ 7 ของแผนบริหารราชการแผ่นดิน (พ.ศ. 2548 - 2551) การส่งเสริมประชาธิปไตยและกระบวนการประชาสังคม ซึ่งตรงกับยุทธศาสตร์ที่ 7 ของแผนยุทธศาสตร์การพัฒนาระบบราชการไทย (พ.ศ. 2546 - 2550) ที่เน้นการเปิดระบบราชการให้ประชาชนเข้ามามีส่วนร่วมอีกด้วย ซึ่งหลักการมีส่วนร่วม ขึ้นตอนได้แก่

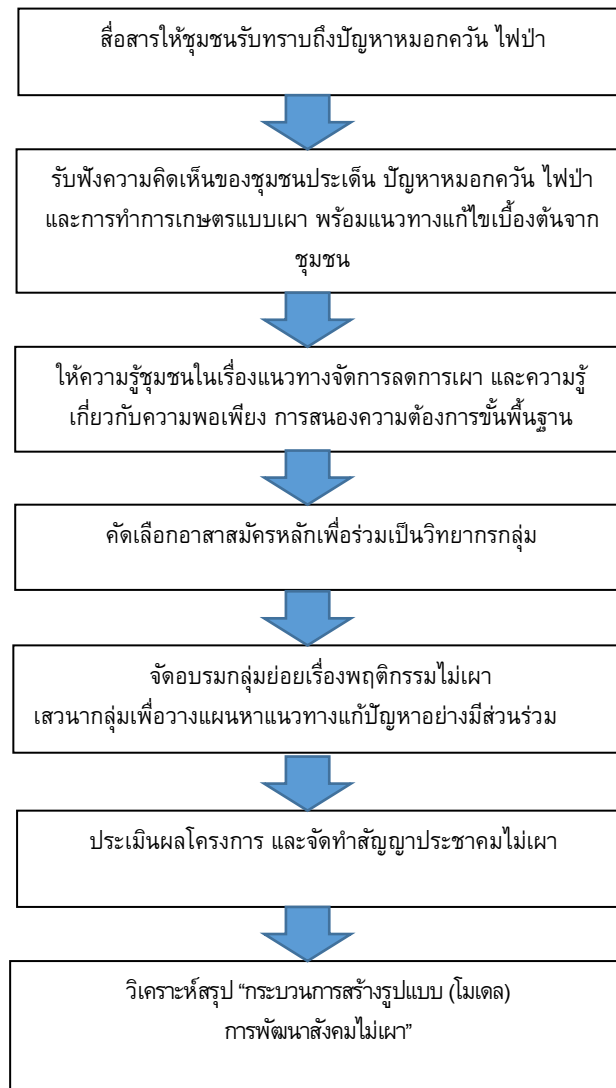
1. การให้ข้อมูลข่าวสารแก่ประชาชน (Inform)
2. การรับฟังความคิดเห็นจากประชาชน (Consult)
3. การเปิดโอกาสให้ประชาชนเข้ามามีส่วนเกี่ยวข้องในการปฏิบัติ (Involve)
4. การเปิดโอกาสให้ประชาชนแสดงความร่วมมือหรือเป็นส่วนหนึ่งของกิจกรรม (Collaborate)
5. การเสริมอำนาจประชาชนร่วมตัดสินใจ (Empower)

ตัวอย่างการดำเนินการของภาครัฐที่เปิดโอกาสให้ประชาชนเข้ามามีส่วนร่วมในการพัฒนาและแก้ไขปัญหา ด้านหมอกควัน ซึ่งทำการศึกษาโดย พฤกษ์ ยินมันตะสิริและคณะ¹¹ ได้แก่ การแก้ไขปัญหาการเผาในที่โล่งเพื่อเตรียมทำการเกษตร และการเผาขยะของพื้นที่เทศบาลเมืองเมืองแกนพัฒนา ตำบลอินทิล อำเภอแม่แตง จังหวัดเชียงใหม่ ซึ่งนอกจากจะใช้กลยุทธ์ด้านการบังคับใช้มาตรการทางกฎหมายแล้ว ยังได้เน้นการทำความเข้าใจและส่งเสริมการมีส่วนร่วมของชุมชน รวมทั้งมาตรการจูงใจ เช่น การรณรงค์และสร้างการมีส่วนร่วมด้วยการจัดเวทีเพื่อสร้างความเข้าใจเกี่ยวกับปัญหา และผลกระทบจากหมอกควัน การจัดตั้งอาสาสมัครพิทักษ์สิ่งแวดล้อม การจัดทำโครงการไบโอดีเซลชุมชน โครงการหน้าบ้านนามอง โครงการกล้าไม้แลกขวดสารเคมี เป็นต้น รวมทั้งส่งเสริมเทคโนโลยีทางเลือกในการจัดการกับไบโอดีเซลเหลือใช้ทางการเกษตร เช่น การอบรมการทำปุ๋ยหมัก การไถกลบตอซังข้าวโพดและฉีดพ่นน้ำหมักชีวภาพเพื่อให้ได้ปุ๋ยอินทรีย์ เป็นต้น

สำหรับการศึกษาเพื่อพัฒนาพฤติกรรมไม่เผาในพื้นที่เสี่ยงเพื่อแก้ปัญหาของชุมชน ตำบลแม่กา จังหวัดพะเยาโดยกระบวนการมีส่วนร่วมของชุมชน ใช้รูปแบบกระบวนการมีส่วนร่วมได้แก่ ระดมความคิด

¹¹ พฤกษ์ ยินมันตะสิริและคณะ, การแก้ไขปัญหาการเผาป่าของพื้นที่องค์การบริหารส่วนตำบลน้ำบ่อหลวง อำเภอสันป่าตอง จังหวัดเชียงใหม่, รายงานการวิจัย, 2552

วิเคราะห์ปัญหา สร้างแนวทางแก้ไข ลงมือปฏิบัติ เฝ้าระวัง และประเมินผล หรือ แนวคิดการมีส่วนร่วมทั้ง 5 ระดับ คือ สื่อสาร รับฟัง เปิดโอกาส ร่วมมือ เสริมพลัง ดังนี้



ภาพประกอบที่ 3: กระบวนการวิจัย การพัฒนาพฤติกรรมไม่เผาในพื้นที่สูงเสี่ยง

ผลการวิจัย

จากผลการศึกษาพบว่า กลุ่มตัวอย่างส่วนใหญ่เป็นเพศหญิงร้อยละ 58.8 มีอายุระหว่าง 41-50 ปี ร้อยละ 38.5 มีสถานภาพสมรสร้อยละ 77 มีอาชีพหลักเป็นเกษตรกรร้อยละ 64.9 และ ร้อยละ 42.7 มีรายได้ต่อเดือนเฉลี่ยต่ำกว่า 10,000 บาท สำหรับผลการศึกษาตามวัตถุประสงค์การวิจัย สามารถสรุปได้เป็นประเด็นย่อยดังนี้

1. ประเด็นพฤติกรรมของเกษตรกรด้านการเผาทำลายวัชพืชและวัสดุทางการเกษตร พบว่าเกษตรกรส่วนใหญ่ (ร้อยละ 57.2) ระบุว่าใช้วิธีการเผาตอซังพืชเพื่อกำจัดวัสดุทางการเกษตรที่ไม่ต้องการ แต่ต้องดำเนินการอย่างระมัดระวังไม่ให้เกิดการเผาทำลายเป็นวงกว้าง เนื่องจากเป็นวิธีที่ง่ายและไม่สิ้นเปลืองค่าใช้จ่าย อย่างไรก็ตามเกษตรกรบางส่วน (ร้อยละ 44.5) เห็นความสำคัญของการนำกลับมาใช้ประโยชน์ใหม่ เช่น ทำปุ๋ยหมักจากวัสดุทางการเกษตร หรือทำเป็นอาหารสัตว์เพื่อเก็บไว้ใช้ประโยชน์ต่อไป ส่วนกลุ่มตัวอย่างร้อยละ 31 เห็นว่าต้องการให้ภาครัฐจัดอบรมการผลิตปุ๋ยและอาหารสัตว์เพื่อใช้ประโยชน์ในการเกษตรและลดต้นทุน นอกจากนี้ การจัดกิจกรรมเพื่อรณรงค์การปลูกจิตสำนึกในชุมชนเพื่อรณรงค์คัดแยกขยะ และนำภูมิปัญญาท้องถิ่นมาใช้ในการทำเสวียนรอบต้นไม้ การผลิตเป็นเชื้อเพลิงชีวภาพ รวมทั้งการอบรมผู้นำชุมชนให้เป็น “หมอดิน” ส่งผลให้เกษตรกรเริ่มให้ความสนใจในการช่วยกันอนุรักษ์ทรัพยากรธรรมชาติและไม่เผาทำลายพืชในพื้นที่การเกษตรกันมากยิ่งขึ้น อย่างไรก็ตาม ผู้ที่มีพฤติกรรมเผาซึ่งส่วนใหญ่เป็นเกษตรกรและคนหาของป่าจากนอกพื้นที่ไม่ได้เข้าร่วมกิจกรรมสนทนากลุ่มมากนัก จากข้อมูลการวิจัยที่ได้ยังไม่อาจกล่าวได้ว่าผู้ใดเป็นผู้ลงมือเผา

2. ประเด็นการดำเนินงานตามนโยบายภาครัฐ จากการที่ภาครัฐได้เน้นให้มีการดำเนินการอย่างจริงจังในเรื่องการป้องกันและแก้ไขปัญหาหมอกควันและไฟป่า จังหวัดพะเยาก็ได้ประกาศมาตรการ 60 วันอันตรายเพื่อให้การป้องกันและแก้ไขปัญหาไฟป่าและหมอกควันให้เป็นไปอย่างมีประสิทธิภาพทุกปี ต่อเนื่องกันมา โดยอาศัยอำนาจตามพระราชบัญญัติป้องกันและบรรเทาสาธารณภัย พ.ศ.2550 มาตรา 15 (4) ซึ่งในปีที่ผ่านมาได้กำหนดให้วันที่ 16 กุมภาพันธ์-16 เมษายน 2561 เป็นช่วงวิกฤตหมอกควัน โดยห้ามเผาขยะมูลฝอย เศษกิ่งไม้ ใบหญ้า และวัสดุเหลือใช้ทางการเกษตรอื่นๆ ในทุกพื้นที่รวมถึงพื้นที่ทางการเกษตร และพื้นที่ป่า ตลอดจนห้ามจุดไฟเผาบริเวณสองข้างทางหรือบริเวณพื้นผิวจราจรบนทางหลวงและถนนทั่วไป และในช่วงวิกฤตหมอกควันได้มีการจัดทำแนวกันไฟและบริหารจัดการเชื้อเพลิงในพื้นที่ป่าอนุรักษ์ พื้นที่ป่าสงวนแห่งชาติ พื้นที่การเกษตร พื้นที่ริมทางและพื้นที่เสี่ยงต่อการเผา ก่อนถึงช่วงวิกฤตหมอกควัน ให้จัดการวัสดุเหลือใช้ทางการเกษตรโดยการไถกลบ หรือนำกลับมาใช้ประโยชน์ใหม่ เช่น ทำปุ๋ยหมักอัดแห้งเป็นอาหารสัตว์นำมาผลิตเป็นเชื้อเพลิงชีวมวล เป็นต้น และให้ทุกหน่วยงานระดมสรรพกำลังในการประชาสัมพันธ์รณรงค์ เฝ้าระวัง ป้องกันและออกลาดตระเวนพื้นที่เสี่ยงอย่างเข้มข้นในช่วงวิกฤตหมอกควัน ในส่วนนี้ กลุ่มตัวอย่างได้ให้ความเห็นดังแสดงในตารางที่ 1

ตารางที่ 1: แสดงความเห็นของกลุ่มตัวอย่างด้านการปฏิบัติตามนโยบายภาครัฐในการแก้ไขปัญหาหมอกควันและไฟป่า

ความเห็นของกลุ่มตัวอย่าง	ค่าเฉลี่ย \bar{X}	SD	แปลผล
ด้านการปฏิบัติตามนโยบายภาครัฐ			
1. เทศบาลตำบลแม่กาแจ้งรายละเอียดเกี่ยวกับมาตรการป้องกันหมอกควันและไฟป่าอย่างสม่ำเสมอ	3.27	0.64	ปานกลาง
2. การลดการเผาวัสดุทางการเกษตรเป็นเรื่องที่ปฏิบัติได้ยากสำหรับเกษตรกร	4.10	0.61	มาก
3. มาตรการงดเผา 60 วันสมเหตุสมผล สามารถช่วยลดปัญหาได้ระยะ	4.24	0.75	มากที่สุด

หนึ่ง			
4. การลดการเผาวัสดุทางการเกษตรเป็นการแก้ไขปัญหาค้นเหตุ	3.98	0.53	มาก
5. ท่านพยายามเลี่ยงการเผาวัสดุทางการเกษตรทุกครั้งที่ทำได้ (กำจัดขยะทางเกษตรโดยวิธีอื่น เช่น ไถกลบ หรือทำปุ๋ยหมัก เป็นต้น)	3.40	0.56	ปานกลาง
รวม	3.80	0.62	มาก

จากตารางที่ 1 ในภาพรวมกลุ่มตัวอย่างมีความเห็นในการปฏิบัติตามนโยบายภาครัฐในการแก้ไขปัญหาหมอกควันและไฟป่าอยู่ในระดับมาก ($\bar{X}=3.80$) ซึ่งเกษตรกรมีความเห็นด้วยกับมาตรการงดเผา 60 วันในระดับมากที่สุด ($\bar{X} = 4.24$) อย่างไรก็ดี กลุ่มตัวอย่างมีความเห็นในระดับปานกลางที่จะเลี่ยงการเผาวัสดุทางการเกษตร ($\bar{X}=3.40$)

3. ประเด็นการมีส่วนร่วมของชุมชน ผลจากการรณรงค์ผ่านเสียงตามสาย และการประกาศมาตรการ 60 วันงดการเผาของภาครัฐ รวมถึงการลงพื้นที่ของผู้นำชุมชน ตลอดจนการนำองค์ความรู้ภูมิปัญญาชาวบ้านมาประกอบในการแก้ไขปัญหาหมอกควันและไฟป่า ในพื้นที่ลุ่มเสี่ยงตำบลแม่กา จังหวัดพะเยา ได้รับผลตอบแทนที่น่าพึงพอใจในระดับหนึ่ง งานวิจัยนี้นำเสนอ ผลการเก็บข้อมูลจากแบบสอบถาม และการจัดสนทนากลุ่มย่อยของตัวแทนกลุ่มตัวอย่างทั้ง 5 หมู่บ้าน ดังนี้

ตารางที่ 2: แสดงผลการสอบถามความคิดเห็นและการสนทนากลุ่มด้านการมีส่วนร่วมของชุมชนในการแก้ไขปัญหาหมอกควันและไฟป่า

ความเห็นของกลุ่มตัวอย่าง	ค่าเฉลี่ย \bar{X}	SD	แปลผล
ด้านการมีส่วนร่วมของชุมชน			
1. ผู้นำชุมชนให้ความสำคัญในการเผยแพร่ข่าวสารและสร้างความตระหนักการสำนึกรักษ์ป่า	4.09	0.73	มาก
2. ท่านได้นำเสนอหรือแลกเปลี่ยนวิธีการลดขยะทางการเกษตรเพื่อแก้ไขปัญหาหมอกควันและไฟป่าอยู่เสมอ	3.82	0.44	มาก
3. ท่านมีโอกาสตัดสินใจในกิจกรรมการลดการเผาขยะทางการเกษตรที่จะช่วยลดปัญหาหมอกควันได้	4.39	0.67	มากที่สุด
4. ท่านได้มีส่วนร่วมทุกครั้งในการจัดกิจกรรมให้ความรู้กับเกษตรกรและชุมชนในการนำเศษวัชพืชมาทำปุ๋ยหมัก หรือกิจกรรมอื่นแทนลดการเผาอื่นๆ	4.45	0.50	มากที่สุด
5. ท่านเป็นผู้หนึ่งที่ได้ร่วมขับเคลื่อนกิจกรรมการป้องกันและแก้ไขปัญหาหมอกควันและไฟป่า	4.08	0.54	มาก
รวม	4.17	0.57	มาก

จากตารางที่ 2 พบว่าในภาพรวม กลุ่มตัวอย่างให้ความสำคัญด้านการมีส่วนร่วมในการป้องกันและแก้ไขปัญหาหมอกควันและไฟป่าในระดับมาก ($\bar{X}=4.17$) ทั้งนี้ ในประเด็นการได้รับโอกาสในการตัดสินใจ การมีส่วนร่วม และประเด็นการได้ลงมือปฏิบัติกิจกรรมการมีส่วนร่วมก็อยู่ในระดับมากที่สุดเช่นกัน ($\bar{X}=4.39$ และ 4.45 ตามลำดับ) อย่างไรก็ตามในประเด็นการนำเสนอหรือแลกเปลี่ยนความคิดเห็นวิธีการลดขยะทางการเกษตรเพื่อแก้ไขปัญหาหมอกควันอยู่ในระดับต่ำสุด ($\bar{X}=3.82$)

อภิปรายผลการวิจัย

การดำเนินการตามนโยบายภาครัฐเพื่อป้องกันและแก้ไขปัญหาหมอกควันและไฟป่าเป็นเรื่องที่หลายพื้นที่ยังประสบปัญหาและไม่สามารถหาข้อยุติในการดำเนินการแก้ไขปัญหาได้อย่างเด็ดขาด การแก้ไขปัญหาของพื้นที่ 5 หมู่บ้านในเขตตำบลแมกกา อำเภอเมือง จังหวัดพะเยา นับว่าได้ดำเนินการมาถูกทางแล้ว แต่เนื่องจากการดำเนินงานตามนโยบายภาครัฐในบางส่วนจำเป็นต้องใช้งบประมาณเพิ่มเติมงบประมาณที่ได้รับจัดสรรไม่เพียงพอ เช่น การทำขยะอัดแท่ง การทำเชื้อเพลิงชีวมวล แม้จะมีวิทยากรให้ความรู้ แต่ละหมู่บ้านก็จะมึงบประมาณจำกัด จึงดำเนินการได้ไม่เต็มที่ ชุมชนแมกกา ก็เหมือนชุมชนทั่วไปที่ต้องการมีสถานะความเป็นอยู่ที่ดีตามแนวคิดทฤษฎีในเรื่องความต้องการของมนุษย์ของอัมบราฮัม มาสโลว์ ทั้งนี้ หากภาครัฐสามารถก่อให้เกิดความร่วมมือในชุมชนสูง และพยายามแก้ไขปัญหาให้สอดคล้องกับวิถีชีวิตของชุมชน ก็เชื่อว่าจะสามารถแก้ไขปัญหาให้ดีขึ้นได้

จากผลวิจัยด้านการมีส่วนร่วมของชุมชน งานวิจัยนี้ได้แสดงให้เห็นแล้วว่า การนำหลักการมีส่วนร่วมของยุทธศาสตร์ที่ 7 ของแผนยุทธศาสตร์การพัฒนาระบบราชการไทย (พ.ศ. 2546 - 2550) 5 ขั้นตอน ซึ่งได้แก่ การให้ข้อมูลข่าวสาร การรับฟังความคิดเห็น การเปิดโอกาสให้ปฏิบัติ เป็นส่วนหนึ่งของกิจกรรม และการเสริมอำนาจในการตัดสินใจ ยังสามารถนำมาประยุกต์ใช้ได้

ข้อเสนอแนะ

ในส่วนของผู้นำชุมชนควรให้การเอาใจใส่และเพิ่มบทบาทในการสื่อสารกับคนในชุมชนให้มากขึ้น นอกจากนี้ การสร้างกฎระเบียบของชุมชนและการรณรงค์ให้ปฏิบัติตามระเบียบก็เป็นสิ่งที่ควรนำมาใช้ การจัดโครงการจิตสำนึกรักษ์ป่า ทั้งนี้หลังจากการดำเนินการดังกล่าวแล้วจะส่งผลให้คุณภาพชีวิตของชุมชนดีขึ้นมาก จะเห็นได้ว่า การใช้มาตรการการมีส่วนร่วมของชุมชนยังสามารถใช้ได้ผลดีในพื้นที่ต่างๆ ทั้งนี้หากภาครัฐไม่ละทิ้งหน้าที่ และชุมชนมีความพร้อมและให้ความร่วมมือ การจัดการกับปัญหาหมอกควันและการพัฒนาสังคมไม่เผาโดยเน้นการนำภูมิปัญญาของชุมชน จะประสบผลสำเร็จได้เป็นอย่างดี

เอกสารอ้างอิง

กรมควบคุมมลพิษ. สรุปรูปสถานการณ์มลพิษของประเทศไทย ปี 2556. รายงานจากกองแผนงานและประเมินผล. กรกฎาคม 2557, หน้า 45.

วารสารวิทยาลัยสงฆ์นครลำปาง ปีที่ 8 ฉบับที่ 3 (กันยายน-ธันวาคม 2562)

กรุงเทพฯธุรกิจ. ภาคเอกชนบ่นอุปพืชหมอกควัน กระทบการท่องเที่ยวเชียงใหม่ เผยรายได้ลดลงประมาณ 2 พันล้าน. สืบค้นเมื่อวันที่ 11 มีนาคม 2558. จากเว็บไซต์

<http://www.bangkokbiznews.com/news/detail/638571#sthash.ESqvSVxa.dpuf>,

เทศบาลตำบลแม่กา. 2558. ข้อมูลพื้นฐานตำบลแม่กา. สืบค้นเมื่อ 20 พฤษภาคม 2558. จากเว็บไซต์

<http://www.maekalocal.com/ContentPAGE.php?id=24>.

พฤษัย ยินมันตะสิริและคณะ. การแก้ไขปัญหาการเผาป่าของพื้นที่องค์การบริหารส่วนตำบลห้าบ่อ หลวง อำเภอสันป่าตอง จังหวัดเชียงใหม่. รายงานการวิจัย, 2552.

พีชราภา ไชคยงกูร. “ชุมชนมาตรฐาน หมู่บ้านปลอดเผา” ข่าวสารอากาศและเสียง. ปีที่ 5. ฉบับที่ 1. มกราคม – มีนาคม 2555, หน้า 3.

พิชาย รัตนดิถก ณ ภูเก็ต. องค์การและการบริหารจัดการ. นนทบุรี: ริงค์ ปียอนด์ บุ๊คส์. 2552.

ศุทธิณี ดนตรี และคณะ. การจำแนกเชิงพื้นที่ของพื้นที่เผาไหม้เพื่อการเฝ้าระวังและการป้องกันการเผา ในที่โล่ง: กรณีศึกษาจังหวัดเชียงใหม่ ลำพูน และแม่ฮ่องสอน. กรุงเทพมหานคร: สำนักงานกองทุนสนับสนุนการสร้างเสริมสุขภาพ. 2557

สำนักงานคณะกรรมการพัฒนาการเศรษฐกิจและสังคมแห่งชาติ. ทิศทางการพัฒนาภาคในระยะ **แผนพัฒนาฯ ฉบับที่ 11 พ.ศ. 2555 – 2559**. ตุลาคม 2554

สำนักงานคณะกรรมการพัฒนาการเศรษฐกิจและสังคมแห่งชาติ. **สรุปสาระสำคัญ แผนพัฒนาเศรษฐกิจและสังคมแห่งชาติ ฉบับที่ 12 พ.ศ. 2560 – 2564**, พฤษภาคม 2560.

สำนักงานสิ่งแวดล้อมภาคที่ 1 (เชียงใหม่). กรมควบคุมมลพิษ 2557. สถานการณ์มลพิษหมอกควันจากไฟป่า และการเผาในที่โล่ง.

สำนักงานสิ่งแวดล้อมภาคที่ 1 (เชียงใหม่). กรมควบคุมมลพิษ. **สถานการณ์มลพิษหมอกควันจากไฟป่าและการเผาในที่โล่งปี 2557**