

ผู้เขียน

วารสารวิทยาลัยสงฆ์นครลำปาง (Nakhon Lampang Buddhist College's Journal)

ปีที่ 8 ฉบับที่ 3 (กันยายน 2562 – ธันวาคม 2562)

Volume 8 No.3 (September 2019 – December 2019)

ISSN 2350-9953 (Print)

ISSN 2672-9830 (Online)

พระราชปฏิญาณโกศล

กฤตสุชิน พลเสน

ไพรัช พันธ์ชมภู

จुरี สายจันเจียม

เนาวรัตน์ ผดุงกิจ

อนันต์ อุปสอด

ศิลาวัฒน์ ชัยวงศ์

พระพิษณุพล สุวณฺเณรุโป

พระมหากীরติ วรกิตติ

พระครูปลัดอุทัย รตนปญฺโญ

ประเวช วัฒนาแก้ว

สิริพร ครองชีพ

ฐาปกรณ์ อ่วมสภิตย์

พรทิพย์ ช่วยเพล

พระใบฎีกาเอกวัฒน์ ธมฺมานนฺโท (เบิ่งปลุก)

จีระศักดิ์ ปันลำ

อาจารย์ประจำหลักสูตร สาขาวิชาปรัชญา คณะศาสนา

และปรัชญา มหาวิทยาลัยมหามกุฏราชวิทยาลัย

อาจารย์ประจำหลักสูตร สาขาวิชาพุทธศาสนาและ

ปรัชญา มหาวิทยาลัยมหามกุฏราชวิทยาลัย

มหาวิทยาลัยมหามกุฏราชวิทยาลัย

มหาวิทยาลัยมหามกุฏราชวิทยาลัย

มหาวิทยาลัยมหามกุฏราชวิทยาลัย

อาจารย์ประจำ มหาวิทยาลัยราชภัฏลำปาง

อาจารย์ประจำ วิทยาลัย วิทยาลัยสงฆ์นครลำปาง

อาจารย์ประจำ วิทยาลัย วิทยาลัยสงฆ์นครลำปาง

อาจารย์ประจำ วิทยาลัย วิทยาลัยสงฆ์นครลำปาง

อาจารย์ประจำ มหาวิทยาลัยมหาจุฬาลงกรณราช

วิทยาลัย วิทยาลัยสงฆ์นครลำปาง

อาจารย์ประจำหลักสูตร คณะศาสนาและปรัชญา

มหาวิทยาลัยมหามกุฏราชวิทยาลัย

นิสิตคุษฎีบัณฑิต สาขาวิชาพุทธศาสนาและปรัชญา

มหาวิทยาลัยมหามกุฏราชวิทยาลัย

อาจารย์คณะศิลปศาสตร์ มหาวิทยาลัยมหาวิทาลัย

เทคโนโลยีราชมงคลสุวรรณภูมิ

อาจารย์คณะศิลปศาสตร์ มหาวิทยาลัยมหาวิทาลัย

เทคโนโลยีราชมงคลสุวรรณภูมิ

นิสิตพุทธศาสตรมหาบัณฑิต สาขาวิชาพระพุทธศาสนา

วิทยาลัยสงฆ์นครลำปาง

อาจารย์ วิทยาลัยสงฆ์นครลำปาง

รักษศรี เกียรติบุตุร	อาจารย์สาขาวิชารัฐศาสตร์ คณะรัฐศาสตร์ และสังคมศาสตร์ มหาวิทยาลัยพะเยา
ชานิกา ฉัตรสูงเนิน	อาจารย์คณะบริหารธุรกิจและศิลปศาสตร์ มหาวิทยาลัยเทคโนโลยีราชมงคลล้านนา ลำปาง
ปานณนาถ ศักดิ์ศิริคุณ	อาจารย์คณะบริหารธุรกิจและศิลปศาสตร์ มหาวิทยาลัยเทคโนโลยีราชมงคลล้านนา ลำปาง
เพียงกานต์ นามวงศ์	อาจารย์คณะบริหารธุรกิจและศิลปศาสตร์ มหาวิทยาลัยเทคโนโลยีราชมงคลล้านนา ลำปาง
ศิริขวัญ ปัญญาเรียน	อาจารย์คณะบริหารธุรกิจและศิลปศาสตร์ มหาวิทยาลัยเทคโนโลยีราชมงคลล้านนา ลำปาง
พระชลญาณมุนี	อาจารย์หน่วยวิทยบริการคณะสังคม มหาวิทยาลัยมหาจุฬาลงกรณราชวิทยาลัย ณ วัดใหญ่อินทาราม (พระอารามหลวง)
ณัฐดนัย แก้วโพรงาม	อาจารย์สาขาวิชารัฐศาสตร์ คณะรัฐศาสตร์ มหาวิทยาลัยราชภัฏชัยภูมิ
ธีระวัฒน์ แก้วลังกา	อาจารย์สาขาวิชารัฐศาสตร์ มหาวิทยาลัยมหาจุฬาลงกรณราชวิทยาลัย วิทยาลัยสงฆ์นครลำปาง
เกศราพรรณ พันธุ์ศรีเกตุ คงเจริญ	อาจารย์ประจำสาขาวิชาหลักสูตรและการสอน วิทยาลัยการศึกษา มหาวิทยาลัยพะเยา
จิรพันธ์ บุญลอง	นิสิตปริญญาโท สาขาวิชาหลักสูตรและการสอน คณะวิทยาลัยการศึกษา มหาวิทยาลัยพะเยา
ศานิตย์ ศรีคุณ	สาขาหลักสูตรและการสอน วิทยาลัยการศึกษา มหาวิทยาลัยพะเยา
นิถุมล ทานาค	นักศึกษาระดับปริญญาโท บริหารธุรกิจมหาบัณฑิต สาขาวิชาบริหารธุรกิจ มหาวิทยาลัยราชภัฏวไลยอลงกรณ์ ในพระบรมราชูปถัมภ์
ศักดิ์ชาย นาคนก	มหาวิทยาลัยราชภัฏวไลยอลงกรณ์ ในพระบรมราชูปถัมภ์
รัชนี วิเศษประสิทธิ์	นักศึกษาหลักสูตรรัฐศาสตรมหาบัณฑิต สาขาการเมืองการปกครอง มหาวิทยาลัยมหาสารคาม
พระสิทธิศักดิ์ พรหมสิทธิ์	อาจารย์ มหาวิทยาลัยมหาจุฬาลงกรณราชวิทยาลัย วิทยาเขตนครราชสีมา
ยุทธนา พูนเกิดมะเร็ง	อาจารย์ มหาวิทยาลัยมหาจุฬาลงกรณราชวิทยาลัย วิทยาเขตนครราชสีมา

สุรพงษ์ คงสัตย์	อาจารย์ มหาวิทยาลัยมหาจุฬาลงกรณราชวิทยาลัย วิทยาเขตนครราชสีมา
จำนงค์ ปุผาลา	อาจารย์ มหาวิทยาลัยมหาจุฬาลงกรณราชวิทยาลัย วิทยาเขตนครราชสีมา
ประพันธ์ นึกกระโทก	อาจารย์ มหาวิทยาลัยมหาจุฬาลงกรณราชวิทยาลัย วิทยาเขตนครราชสีมา
บุษยลักษณ์ อรชุน	อาจารย์ มหาวิทยาลัยมหาจุฬาลงกรณราชวิทยาลัย วิทยาเขตนครราชสีมา
สมจันท์ ศรีปรัชยานนท์	อาจารย์ วิทยาลัยสงฆ์นครลำปาง
ปาณิสรา เทพรักษ์	เลขานุการหลักสูตรพุทธศาสตรมหาบัณฑิต วิทยาลัย สงฆ์นครลำปาง
ชลธิดา ณ ลำพูน	อาจารย์ประจำภาควิชาสังคมศาสตร์ มหาวิทยาลัยราช ภัฏเชียงใหม่ (วิทยาเขตแม่ฮ่องสอน)
บุญยณัฐ บัวราช	ครู โรงเรียนเพียรปัญญา สังกัดเทศบาลนครรังสิต มหาวิทยาลัยราชภัฏพิบูลสงคราม
พระครูสุตชาภรณ์	อาจารย์ วิทยาลัยสงฆ์นครลำปาง
ณภัสสรส์ เหมาะะประสิทธิ์	อาจารย์ วิทยาลัยสงฆ์นครลำปาง
ลินดา พัฒนพงษ์	อาจารย์ วิทยาลัยสงฆ์นครลำปาง
ศิวาพัชญ์ บำรุงเศรษฐพงษ์	วิทยาลัยบัณฑิตศึกษาด้านการจัดการ มหาวิทยาลัย ศรีปทุม
สวพร บุญญผลานันท์	วิทยาลัยบัณฑิตศึกษา ด้านการจัดการ มหาวิทยาลัย ศรีปทุม
เกรียงไกร สัจจะเหตุทัย	วิทยาลัยบัณฑิตศึกษา ด้านการจัดการ มหาวิทยาลัย ศรีปทุม



แบบประเมินบทความตีพิมพ์ลงวารสารวิทยาลัยสงฆ์นครลำปาง

ชื่อบทความ

.....

ชื่อผู้ทรงคุณวุฒิ/ชื่อผู้อ่านบทความ :

.....

สถานที่ทำงาน :

โทรศัพท์.....โทรสาร.....

Email.....

การประเมินคุณภาพทั่วไป

1. คุณภาพทางวิชาการ

เกณฑ์ประเมิน : บทความที่ดีควรเสนอหลักวิชาการที่เชื่อถือได้ รายละเอียดที่น่าเสนอต้องผ่านการวิเคราะห์ / วิจัย และมีเอกสารหรือหลักฐานสนับสนุน

ดีมาก เหตุผล

.....
.....

ดี เหตุผล

.....
.....

พอใช้ เหตุผล

.....
.....

ยังเชื่อถือไม่ได้ เหตุผล

.....
.....

ความเห็นหรือข้อเสนอแนะ (ถ้ามี)

ประโยชน์ทางวิชาการ

เกณฑ์ประเมิน : บทความที่มีความสำคัญคือบทความที่เสนอความรู้หรือประเด็นใหม่ๆที่เป็นประโยชน์ต่อวงวิชาการ สามารถนำไปประยุกต์ใช้ได้

- | | |
|--------------------------------|--|
| <input type="checkbox"/> ดีมาก | <input type="checkbox"/> ดี |
| <input type="checkbox"/> พอใช้ | <input type="checkbox"/> ยังไม่สมควรจัดพิมพ์ |

ความเห็นหรือข้อเสนอแนะ (ถ้ามี)

การใช้ศัพท์ทางวิชาการและภาษาที่ใช้

เกณฑ์ประเมิน : มีการใช้ศัพท์ที่เป็นที่ยอมรับในวงวิชาการสาขานั้น

- | | |
|--------------------------------|--|
| <input type="checkbox"/> ดีมาก | <input type="checkbox"/> ดี |
| <input type="checkbox"/> พอใช้ | <input type="checkbox"/> ยังเชื่อถือไม่ได้ |

ความเห็นหรือข้อเสนอแนะ (ถ้ามี)

2. และการเขียนบรรณานุกรม

เกณฑ์ประเมิน : มีการอ้างอิงและการเขียนบรรณานุกรมที่ถูกต้อง ครบถ้วนและเป็นระบบเดียวกัน

- | | |
|--------------------------------|--|
| <input type="checkbox"/> ดีมาก | <input type="checkbox"/> ดี |
| <input type="checkbox"/> พอใช้ | <input type="checkbox"/> ยังเชื่อถือไม่ได้ |

ความเห็นหรือข้อเสนอแนะ (ถ้ามี)

สรุปความเห็นผู้ทรงคุณวุฒิสำหรับการตีพิมพ์บทความ

- เห็นสมควรให้ตีพิมพ์บทความได้โดยไม่ต้องแก้ไข
- เห็นสมควรให้ตีพิมพ์บทความได้โดยมีข้อแก้ไข ดังนี้

1.
2.
3.

ไม่สมควรให้ตีพิมพ์บทความ เนื่องจาก

1.

2.

3.

ข้อคิดเห็นอื่น ๆ

.....

.....

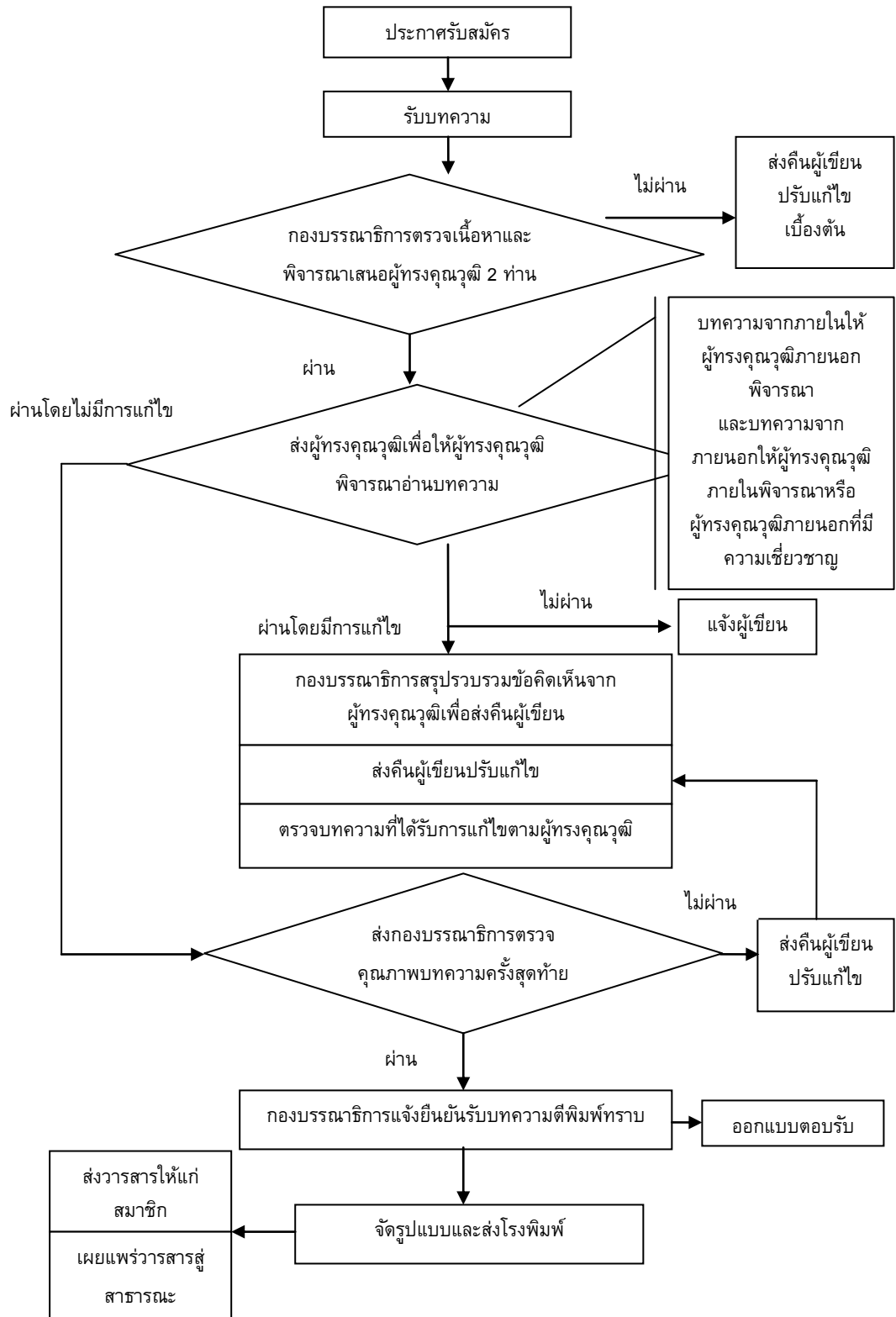
ลงชื่อ.....

()

ผู้ทรงคุณวุฒิ/ผู้อ่านบทความ

หมายเหตุ : หากมีประเด็นชี้แนะอื่นๆ และพื้นที่ไม่เพียงพอ ท่านสามารถขยายต่อเพิ่มเติมจากนี้ได้

ขั้นตอนการดำเนินงานวารสารวิทยาลัยสงฆ์นครลำปาง



คำแนะนำสำหรับผู้พิมพ์บทความ

สถานที่ติดต่อเกี่ยวกับบทความ

มหาวิทยาลัยมหาจุฬาลงกรณราชวิทยาลัย วิทยาลัยสงฆ์นครลำปาง
เลขที่ 662 ถนนพหลโยธิน ตำบลศาลา อำเภอเกาะคา จังหวัดลำปาง 52130
โทรศัพท์ 0 5420 9454

1. ส่วนประเภทของบทความที่ลงตีพิมพ์ในวารสาร

วารสารวิทยาลัยสงฆ์นครลำปาง ตีพิมพ์บทความประเภทต่าง ๆ ดังนี้

1.1 บทความพิเศษ บทความทางวิชาการพิเศษ ที่เสนอเนื้อหาความรู้วิชาการอย่างเข้มข้น และผ่านการอ่านและพิจารณาจากผู้ทรงคุณวุฒิในสาขาวิชานั้นๆ มีกลุ่มเป้าหมายเป็นนักวิชาการในวงการศึกษา/วิชาชีพ

1.2 บทความทางวิชาการ ที่เสนอเนื้อหาความรู้ วิชาการ มีกลุ่มเป้าหมายที่เป็น คณาจารย์ นิสิต นักศึกษาหรือประชาชนทั่วไป

1.3 บทความวิจัย (Research article) ได้แก่รายงาน ผลงานวิจัยใหม่ที่มีองค์ความรู้อันเป็นประโยชน์ ซึ่งไม่เคยตีพิมพ์ในวารสารใดๆ มาก่อน

1.4 บทความปริทรรศน์ (Review article) เป็นบทความที่รวบรวมความรู้จากตำรา หนังสือและวารสารใหม่ หรือจากผลงานและประสบการณ์ของผู้พิมพ์มาเรียบเรียงขึ้น โดยมีการวิเคราะห์ สังเคราะห์ วิเคราะห์เปรียบเทียบกัน

1.5 ปกิณกะ (Miscellany) ได้แก่บทความทบทวนความรู้ เรื่องแปล ย่อความจากวารสารต่างประเทศ การแสดงความคิดเห็น วิวิจารณ์ แนะนำเครื่องมือ ตำราหรือหนังสือใหม่ที่น่าสนใจ หรือข่าวการประชุมทั้งระดับชาติและนานาชาติ

การส่งบทความ

บทความที่จะตีพิมพ์ในวารสารวิทยาลัยสงฆ์นครลำปาง จะต้องส่งบทความออนไลน์มายัง journal.mculampang.com ทั้งนี้ผู้พิมพ์ต้องมีสำเนาเก็บไว้ด้วยเพื่อการอ้างอิง

การตรวจสอบบทความและพิสูจน์อักษร

ผู้พิมพ์ควรตระหนักถึงความสำคัญในการเตรียมบทความให้ถูกต้องตามรูปแบบของบทความที่วารสารกำหนด ตลอดจนตรวจสอบความถูกต้องแน่นอน พร้อมทั้งพิสูจน์อักษรก่อนที่จะส่งบทความนี้ให้กับบรรณาธิการ การเตรียมบทความให้ถูกต้องตามข้อกำหนดของวารสารจะทำให้การพิจารณาตีพิมพ์มีความรวดเร็วมากยิ่งขึ้น และทางกองบรรณาธิการขอสงวนสิทธิ์ที่จะไม่พิจารณาบทความจนกว่าจะได้แก้ไขให้ถูกต้องตามข้อกำหนดของวารสาร

การเตรียมบทความ

1. **ต้นฉบับพิมพ์เป็นภาษาไทยหรือภาษาอังกฤษก็ได้**แต่ละเรื่องจะต้องมีบทคัดย่อทั้งภาษาไทยและภาษาอังกฤษการใช้ภาษาไทยให้ยึดหลักการใช้คำศัพท์และการเขียนทับศัพท์ภาษาอังกฤษ ตามหลักของราชบัณฑิตยสถาน ให้หลีกเลี่ยง การเขียน ภาษาอังกฤษปนภาษาไทยในข้อความ ยกเว้นกรณีจำเป็น เช่น ศัพท์ทางวิชาการที่ไม่มีคำแปล หรือคำที่ใช้แล้ว ทำให้เข้าใจง่ายขึ้นคำศัพท์ภาษาอังกฤษที่เขียนปนภาษาไทยให้ใช้ตัวเล็กทั้งหมดยกเว้นชื่อเฉพาะสำหรับต้นฉบับภาษาอังกฤษควรได้รับการตรวจสอบความถูกต้องด้านการใช้ภาษาจากผู้เชี่ยวชาญด้านภาษาอังกฤษก่อน

2. **ขนาดของต้นฉบับ** ใช้กระดาษขนาด A4 (8.5 x 11 นิ้ว) และพิมพ์โดยเว้นระยะห่างจากขอบกระดาษด้านละ 1 นิ้ว (2.54 เซนติเมตร) โดยมีระยะห่างระหว่างบรรทัด เป็นแบบ double space เพื่อสะดวกในการอ่านและการแก้ไข

3. **ชนิดและขนาดตัวอักษร** ทั้งภาษาไทยและภาษาอังกฤษให้ใช้ตัวอักษร Brouallia New

- ชื่อเรื่องใช้ตัวอักษรขนาด 18 pt. ตัวหนา
- ชื่อผู้พิมพ์ใช้ตัวอักษรขนาด 16 pt. ตัวปกติ
- หัวข้อหลักใช้ตัวอักษรขนาด 16 pt. ตัวหนา
- หัวข้อรองใช้ตัวอักษรขนาด 14 pt. ตัวหนา
- บทคัดย่อและเนื้อเรื่องใช้ตัวอักษรขนาด 14 pt. ตัวปกติ
- เชิงอรรถหน้าแรกที่เป็นที่อยู่ของผู้พิมพ์ใช้ตัวอักษรขนาด 12 pt. ตัวปกติ

4. **จำนวนหน้า** ความยาวของบทความ 7-15 หน้า รวมตาราง รูป ภาพ และเอกสารอ้างอิง

การพิจารณาและคัดเลือกบทความ

บทความแต่ละบทความจะได้รับพิจารณาจากคณะกรรมการกลั่นกรองบทความวารสาร (Peer Review) 2 ท่าน ที่มีความเชี่ยวชาญในสาขาวิชาที่เกี่ยวข้อง และได้รับความเห็นชอบจากกองบรรณาธิการก่อนตีพิมพ์ โดยการพิจารณาบทความจะมีรูปแบบที่ผู้พิจารณาบทความไม่ทราบชื่อหรือข้อมูลของผู้เขียนบทความ และผู้เขียนบทความไม่ทราบชื่อผู้พิจารณาบทความ (Double-blind peer review)

2. ส่วนบทคัดย่อ (Abstract)

บทคัดย่อควรมีความยาวไม่เกิน 500 คำ โดยแยกต่างหากจากเนื้อเรื่อง บทความวิจัยและบทความปริทรรศน์ต้องมีบทคัดย่อทั้งภาษาไทยและภาษาอังกฤษ ซึ่งบทคัดย่อควรเขียนให้ได้ใจความทั้งหมดของเรื่องไม่ต้องอ้างอิงเอกสาร รูปแบบ หรือตาราง และลักษณะของบทคัดย่อควรประกอบไปด้วยวัตถุประสงค์ (Objective) วิธีการศึกษา (Methods) ผลการศึกษา (Results) สรุป (Conclusion) และคำสำคัญ (Key words) ซึ่งควรเรียบเรียงตามลำดับและแยกหัวข้อให้ชัดเจน ดังนี้

- **วัตถุประสงค์** ควรกล่าวถึงจุดหมายของการศึกษา
- **วิธีการศึกษา** ควรกล่าวถึงวิธีการค้นคว้าข้อมูล ระเบียบวิธีวิจัยที่นำมาศึกษา สถิติที่นำมาใช้
- **ผลการศึกษา** ควรประกอบด้วยผลที่ได้รับจากการค้นคว้า ศึกษา และผลของค่าสถิติ (ในกรณีที่มีการวิเคราะห์)

- **สรุป** ควรกล่าวถึงผลสรุปของการค้นคว้าและศึกษา
- **คำสำคัญ** ควรมีคำสำคัญ 3-6 คำ ที่ครอบคลุมชื่อเรื่องที่ศึกษา และจะปรากฏอยู่ในส่วนท้ายของบทคัดย่อทั้งภาษาไทยและภาษาอังกฤษ โดยต้องจัดเรียงคำสำคัญตามตัวอักษร และคั่นด้วยเครื่องหมายอัฒภาค (:)

3. ส่วนเนื้อเรื่อง ควรประกอบด้วย

3.1 บทนำ (Introduction) เป็นส่วนกล่าวนำโดยอาศัยการปริทรรศน์ (review) ข้อมูลจากรายงานการวิจัย ความรู้ และหลักฐานต่างๆ จากหนังสือหรือวารสารที่เกี่ยวข้องกับเรื่องที่ศึกษา และกล่าวถึงเหตุผลหรือความสำคัญของปัญหาในการศึกษาครั้งนี้ สมมติฐานของการศึกษา ตลอดจนวัตถุประสงค์ของการศึกษาให้ชัดเจน

3.2 วิธีการศึกษา (Methods) กล่าวถึงรายละเอียดของวิธีการศึกษาประชากรและกลุ่มตัวอย่างในการศึกษา และวิธีการศึกษา เครื่องมือที่ใช้ในการวิจัย รวมทั้งสถิติที่นำมาใช้วิเคราะห์ข้อมูล

3.3 ผลการศึกษา (Results) เป็นการแสดงผลที่ได้จากการศึกษาและวิเคราะห์ในข้อ 3.2 ควรจำแนกผลออกเป็นหมวดหมู่และสัมพันธ์กับวัตถุประสงค์ของการศึกษา โดยการบรรยายในเนื้อเรื่องและแสดงรายละเอียดเพิ่มเติมด้วยภาพประกอบ ตาราง กราฟ หรือแผนภูมิ ตามความเหมาะสม

3.4 การอภิปรายผล (Discussion) เป็นการนำข้อมูลที่ได้มาจากการวิเคราะห์ของผู้นิพนธ์นำมาเปรียบเทียบกับผลการวิจัยของผู้อื่น เพื่อให้มีความเข้าใจหรือเกิดความรู้ใหม่ที่เกี่ยวข้องกับงานวิจัยนั้น รวมทั้งข้อดี ข้อเสียของวิธีการศึกษา เสนอแนะความคิดเห็นใหม่ๆ ปัญหาและอุปสรรคต่างๆ ที่ได้จากการศึกษาครั้งนี้ เพื่อเป็นแนวทางที่จะนำไปประยุกต์ให้เกิดประโยชน์

3.5 ข้อเสนอแนะ (Suggestion) การแนะนำผลการวิจัยไปใช้ให้เกิดประโยชน์ต่อไป

3.6 เอกสารอ้างอิง (References) ใช้รูปแบบการอ้างอิงแบบเชิงอรรถ (Footnote) เป็นการทำรายการเอกสารอ้างอิงหรือคำอธิบายเพิ่มเติมที่อยู่ด้านล่างของข้อความในหน้ากระดาษแต่ละหน้า ซึ่งมีรูปแบบการเขียนอ้างอิงแตกต่างกันตามประเภทของเอกสารหรือแหล่งที่ใช้อ้างอิง ดังนี้

การอ้างอิงเชิงอรรถ

1. หนังสือ

1.1 คัมภีร์พระไตรปิฎกหรือหนังสือสำคัญพิมพ์เป็นชุด

รูปแบบ

ให้อ้างชื่อย่อคัมภีร์ เล่ม/ข้อ/หน้า. และให้วงเล็บคำว่า (บาลี) ไว้หลังคำย่อในกรณีที่ใช้พระไตรปิฎกฉบับภาษาบาลีหรือวงเล็บคำว่า(ไทย) ไว้หลังคำย่อในกรณีที่ใช้พระไตรปิฎกฉบับภาษาไทย

ตัวอย่าง

1 ชุ.ชา. (บาลี) 27/855/191.

1.2 หนังสือทั่วไป

รูปแบบ

ผู้แต่ง, ชื่อเรื่อง, (สถานที่พิมพ์: สำนักพิมพ์หรือโรงพิมพ์,ปีที่พิมพ์), หน้า.

ตัวอย่างภาษาไทย

พระเทพโสภณ (ประยูร ธมฺมจิตฺโต), **ปรัชญากรีก: บ่อเกิดภูมิปัญญาตะวันตก**, (กรุงเทพมหานคร: โรงพิมพ์มหาจุฬาลงกรณราชวิทยาลัย, 2544), หน้า 38.

ตัวอย่างภาษาอังกฤษ

Venerable Dr. W. Rahula, **What the Buddha Taught**, (Bangkok: Haw Trai Printing, 2994), p.69.

1.3 วารสาร

รูปแบบ

ผู้เขียน, “ชื่อบทความ”, ชื่อวารสาร, เล่มที่หรือปีที่ (เดือน ปี): หน้า.

ตัวอย่างภาษาไทย

พระครูสังฆรักษ์เกียรติศักดิ์ กิตติปัญญา, ดร., “การกำหนดประเด็นปัญหา การตั้งชื่อเรื่อง และการเขียนวัตถุประสงค์การวิจัยทางสังคมศาสตร์”, **มจร สังคมศาสตร์ปริทรรศน์**, ปีที่ 3 ฉบับที่ 1 (มกราคม-เมษายน 2557): 14-28.

ตัวอย่างภาษาอังกฤษ

K.N., Jayatileke, “The Buddhist Theory of Causality”, *The Maha Bodhi*, vol. 77 No.1: 10-15.

1.4 วิทยานิพนธ์

รูปแบบ

ชื่อผู้วิจัย, “ชื่อหัวข้อวิทยานิพนธ์”, ระดับของวิทยานิพนธ์, (ชื่อแผนกวิชาหรือคณะและมหาวิทยาลัย), ปีที่พิมพ์.

ตัวอย่างภาษาไทย

อนุวัติ กระสังข์, “การพัฒนาทรัพยากรมนุษย์ในองค์กรตามแนวพุทธภายใต้กระแสบริโภคนิยม”, วิทยานิพนธ์พุทธศาสตรดุษฎีบัณฑิต, (สาขาวิชารัฐประศาสนศาสตร์ คณะสังคมศาสตร์ มหาวิทยาลัยมหาจุฬาลงกรณราชวิทยาลัย), 2557.

1.5 สัมภาษณ์

รูปแบบ

สัมภาษณ์ชื่อผู้ให้สัมภาษณ์, ตำแหน่ง (ถ้ามี), วัน เดือน ปี.

ตัวอย่างภาษาไทย

สัมภาษณ์ พระเทพโสภณ, อธิการบดี มหาวิทยาลัยมหาจุฬาลงกรณราชวิทยาลัย, 18 กรกฎาคม 2557.

1.6 เว็บไซต์

รูปแบบ

ชื่อผู้แต่ง. ชื่อเรื่อง. [ออนไลน์]. แหล่งที่มา: [วัน เดือน ปี].

ตัวอย่างภาษาไทย

พระธรรมโกศาจารย์ (ศ.ดร.ประยูร ธมฺมจิตฺโต). ธรรมประกาศนโยบาย. [ออนไลน์]. แหล่งที่มา: <http://www.buddhismth.com/index.php?lay=show&ac=article&id=538970572&Ntype=9> [7 กันยายน 2555].

ตัวอย่างภาษาอังกฤษ

Maslow Abraham, Motivation and Personality, New York: Harper and Row Publishers, 1970.

การเขียนบรรณานุกรม

1. ภาษาไทย

(ก) ข้อมูลชั้นปฐมภูมิ

รูปแบบ

ชื่อผู้แต่ง. ชื่อหนังสือ. สถานที่พิมพ์: สำนักพิมพ์, ปีที่พิมพ์.

ตัวอย่างภาษาไทย

มหาจุฬาลงกรณราชวิทยาลัย. พระไตรปิฎกภาษาไทย ฉบับมหาจุฬาลงกรณราชวิทยาลัย. กรุงเทพมหานคร: โรงพิมพ์มหาจุฬาลงกรณราชวิทยาลัย, 2539.

(ข) ข้อมูลทุติยภูมิ

1) หนังสือ

รูปแบบ

ชื่อผู้แต่ง. ชื่อหนังสือ. สถานที่พิมพ์: สำนักพิมพ์, ปีที่พิมพ์.

วารสารวิทยาลัยสงฆ์นครลำปาง ปีที่ 8 ฉบับที่ 3 (กันยายน-ธันวาคม 2562)

ตัวอย่างภาษาไทย

จำนง อติวัฒน์สิทธิ์. สังคมวิทยาตามแนวพุทธศาสตร์. กรุงเทพมหานคร: โรงพิมพ์
มหาจุฬาลงกรณราชวิทยาลัย, 2544.

2) วารสาร

รูปแบบ

ผู้เขียน, “ชื่อบทความ”, ชื่อวารสาร, เล่มที่หรือปีที่ (เดือน ปี): หน้า.

ตัวอย่างภาษาไทย

พระครูสังฆรักษ์เกียรติศักดิ์ กิตติปัญญา, ดร., “การกำหนดประเด็นปัญหา การตั้งชื่อ
เรื่องและการเขียนวัตถุประสงค์การวิจัยทางสังคมศาสตร์”, มจร สังคมศาสตร์ปริทรรศน์, ปีที่ 3 ฉบับที่ 1
(มกราคม-เมษายน 2557): 14-28.

3) วิทยานิพนธ์

รูปแบบ

ชื่อผู้เขียน. “ชื่อเรื่อง”. ชื่อปริญญา. ชื่อแผนกวิชาหรือคณะ:มหาวิทยาลัย, ปีที่พิมพ์.

ตัวอย่างภาษาไทย

ทรงวิทย์ แก้วศรี. “การศึกษาวิเคราะห์ยุทธวิธีในการประกาศศาสนาของ
พระพุทธเจ้า”. ปริญญาพุทธศาสตรดุษฎีบัณฑิต. สาขาวิชาพระพุทธศาสนา.บัณฑิตวิทยาลัย: มหาวิทยาลัย
มหาจุฬาลงกรณราชวิทยาลัย, 2550.

4) สัมภาษณ์

รูปแบบ

สัมภาษณ์ชื่อผู้ให้สัมภาษณ์, ตำแหน่ง (ถ้ามี), วัน เดือน ปี.

ตัวอย่างภาษาไทย

สัมภาษณ์ พระเทพโสภณ, อธิการบดี มหาวิทยาลัยมหาจุฬาลงกรณราชวิทยาลัย,
18 กรกฎาคม 2557.

5) เว็บไซต์

พระธรรมโกศาจารย์ (ศ.ดร.ประยูร ธมฺมจิตฺโต). ธรรมประกาศโนบาย.[ออนไลน์].
แหล่งที่มา: <http://www.buddhismth.com/index.php?lay=show&ac=article&id=538970572&Ntype=9> [7
กันยายน 2555].

6) ภาษาอังกฤษ

Maslow Abraham, Motivation and Personality, New York: Harper and Row Publishers, 1970.

4. ส่วนภาพประกอบ (Figure) และส่วนตาราง (Table)

ภาพประกอบและตารางควรมีเท่าที่จำเป็น โดยพิมพ์หน้าละ 1 ภาพหรือ 1 ตาราง สำหรับคำบรรยายภาพและตารางให้พิมพ์เหนือภาพหรือตาราง ส่วนคำอธิบายเพิ่มเติมให้ใส่ใต้ภาพหรือตาราง



ใบสมัครสมาชิก

วันที่สมัคร.....

ชื่อ.....นามสกุล.....

อายุ.....ปี การศึกษา.....อาชีพ.....

สถานที่ส่งเอกสาร บ้าน

ที่ทำงาน

เลขที่.....ถนน.....ตำบล.....

อำเภอ.....จังหวัด.....รหัสไปรษณีย์.....

โทรศัพท์.....โทรสาร.....

E-mail:.....

กรุณาส่งหรือโทรสารใบสมัครมายัง

มหาวิทยาลัยมหาจุฬาลงกรณราชวิทยาลัย วิทยาลัยสงฆ์นครลำปาง

เลขที่ 662 ถนนพหลโยธิน ตำบลศาลา อำเภอเกาะคา จังหวัดลำปาง

รหัสไปรษณีย์ 52130

โทร/โทรสาร : 0-5420-9454, 06-2174-3987