

## การพัฒนาชนบทของไทย : แนวคิดปรัชญาของเศรษฐกิจพอเพียง The Rural Development of Thailand : Concept of Sufficiency Economy Philosophy

นายสิทธิชัย เครือวุฒิกุล

Mr. Sithichai Klurvudtikul

โรงงานอุตสาหกรรมผลิตเครื่องแก้ว จ.ปทุมธานี

Glass Industries Factory

E-mail; Sithichai\_tc@hotmail.com

### บทคัดย่อ

จากแผนพัฒนาเศรษฐกิจและสังคมแห่งชาติ ฉบับที่ 11 (พ.ศ. 2555-2559) ได้จัดทำขึ้นในช่วงเวลาที่ประเทศไทยต้องเผชิญกับสถานการณ์ทางสังคม เศรษฐกิจ และสิ่งแวดล้อมที่เปลี่ยนแปลงไปอย่างรวดเร็วและส่งผลกระทบต่ออย่างรุนแรงกว่าช่วงที่ผ่านมา ในระยะแผนพัฒนาฯ ฉบับที่ 8-10 สังคมไทยได้อัญเชิญหลัก “ปรัชญาของเศรษฐกิจพอเพียง” ไปประยุกต์ใช้อย่างกว้างขวางในทุกระดับ ตั้งแต่ระดับปัจเจก ครอบครัว ชุมชน สังคม จนถึงระดับประเทศ ซึ่งได้มีส่วนเสริมสร้างภูมิคุ้มกันและช่วยให้สังคมไทยสามารถยืนหยัดอยู่ได้อย่างมั่นคงท่ามกลางกระแสการเปลี่ยนแปลงดังกล่าว ในระยะแผนพัฒนาฯ ฉบับที่ 11 ทุกภาคส่วนในสังคมไทยเห็นพ้องร่วมกันน้อมนำหลักปรัชญาของเศรษฐกิจพอเพียงมาเป็นปรัชญานำทางการพัฒนาประเทศอย่างต่อเนื่อง เพื่อมุ่งให้เกิดภูมิคุ้มกันและมีการบริหารจัดการความเสี่ยงอย่างเหมาะสม เพื่อให้การพัฒนาประเทศสู่ความสมดุลและยั่งยืน (แผนพัฒนาเศรษฐกิจและสังคมแห่งชาติฉบับที่ 11) ให้สอดคล้องกับหลักปรัชญาเศรษฐกิจพอเพียง

**คำสำคัญ :** พัฒนาชนบทไทย, แนวคิด, ปรัชญาเศรษฐกิจพอเพียง

### ABSTRACT

The National Social and Economic Development Plan No. 11 (2555-2559 BC) have been prepared at a time when the United States faced a situation of social, economic and environmental change rapidly and affect more severely. during the past In Plan No. 8-10 has brought major social Thailand. “The philosophy of sufficiency economy” applied widely at all levels. Since individual Family, community, society or national Which contributed to strengthening the immune system and help social Thailand can stand firmly amid

such changes. In Plan 11, all sectors of society in Thailand agreed jointly adopted the philosophy of sufficiency economy philosophy guiding the development of the country continued. The aim of immunity and manage risks appropriately. In order to develop the country into balance and sustainability. (National Social and Economic Development Plan No. 11).

**Keywords :** Development, Philosophy, Sufficiency Economy

## บทนำ

ในพระบรมราโชวาทของพระบาทสมเด็จพระปรมินทรมหาภูมิพลอดุลยเดชได้ตรัสถึงการพัฒนาชนบทไว้ว่า “... การพัฒนาชนบทเป็นงานที่สำคัญ เป็นงานที่ยาก เป็นงานที่จะต้องทำให้ได้ด้วยความสามารถด้วยความเฉลียวฉลาด คือ ทั้งเฉลียวและฉลาด ต้องทำด้วยความบริสุทธิ์ใจ มีใจมุ่งที่จะหากินด้วยวิธีการใดๆ เมื่อบ้านเมืองของเราล่มจมแล้ว เราอยู่ไม่ได้ก็เท่ากับเสียหมดทุกอย่าง...” (ออนไลน์) เป็นการนำความเจริญ การพัฒนาไปสู่ชนบท มีเหตุผลหลายประการ เหตุผลใหญ่ที่สุดข้อแรกคือ มนุษยธรรม ความเมตตาต่อเพื่อนมนุษย์ที่อยู่ร่วมประเทศกับเรา ซึ่งถ้าพูดถึงทางหนึ่งก็เป็นเพื่อนร่วมชาติ เป็นผู้ที่เรารู้ว่าอยู่ในความแร้นแค้น จำเป็นที่ทางราชการซึ่งเป็นผู้มีความรู้มากกว่า เป็นผู้มีฐานะดีกว่า ควรจะไปช่วย เหตุผลที่ 2 ที่จะต้องพัฒนาชนบท ก็คือ ความปลอดภัยของบ้านเมือง เพื่อความก้าวหน้าเพราะว่าบ้านเมืองเรามีความเจริญมั่นคง ก็ทำให้เราอยู่ได้ ความมั่นคงที่เป็นปัจจัยสำคัญคือ ความมั่นคงของประชาชนทั่วไปในชนบท เพราะประชาชนในชนบทส่วนใหญ่เป็นประชาชนส่วนรวม และประชาชนส่วนรวมหรือประชาชนทั้งหมดนั่นคือ ชาติ เราต้องปฏิบัติให้ชาติคือ ให้ประชาชนส่วนรวมมีความมั่นคง

สิ่งหนึ่งที่พระบาทสมเด็จพระเจ้าอยู่หัวภูมิพลอดุลยเดชฯ ทรงหาวิธีการแก้ไข คือ เรื่องการพัฒนาชนบทให้เจริญก้าวหน้า เพราะทรงทราบดีว่ามีข้อจำกัดและมีอุปสรรคในด้านต่างๆ ทั้งด้านเศรษฐกิจและสังคม ด้านการเปลี่ยนแปลงทัศนคติของราษฎรในท้องถิ่น ที่สำคัญคือชาวชนบทขาดความรู้ความสามารถ และสิ่ง จำเป็นขั้นพื้นฐานในการดำรงชีวิต โดยเฉพาะอย่างยิ่งการที่เกษตรกรขาดความรู้ ในเรื่องการประกอบอาชีพเกษตรกรรม อย่างมีหลักวิชา รวมทั้งอุปสรรคปัญหาอื่นๆ เช่นขาดที่ดินทำกินเป็นของตนเองขาดแคลนแหล่งน้ำที่จะใช้ทำการเกษตรและใช้อุปโภคบริโภคเป็นต้น แต่ด้วยพระราชหฤทัยที่มุ่งมั่นในการช่วยเหลือราษฎรให้พ้นหรือบรรเทาจากความเดือดร้อน ดังนั้น แนวพระราชดำริที่จะช่วยพัฒนาชนบทจึงออกมาในรูปของโครงการต่างๆ อันเนื่องมาจากพระราชดำริ ซึ่งมีลักษณะแต่ละโครงการแตกต่างกันออกไปตามปัญหาและสภาพภูมิประเทศในแต่ละแห่ง แต่มีจุดประสงค์เดียวกัน คือ การพัฒนาชนบทเพื่อให้ราษฎรในชนบทได้มีความเป็นอยู่ตลอดจนสามารถประกอบอาชีพ เลี้ยงครอบครัวให้ดีขึ้น แนวพระราชดำริที่สำคัญในเรื่องการพัฒนาชนบท คือมีพระราชประสงค์ที่จะมุ่งช่วยให้ชาวชนบทนั้นเองได้สามารถช่วยเหลือพึ่งตนเองได้ จะสังเกตเห็นได้ว่าโครงการต่างๆ อันเนื่องมาจากพระราชดำริ ที่ขยายตัวครอบคลุมพื้นที่ส่วน

ต่างๆ ของประเทศนั้น จุดมุ่งหมายสำคัญก็คือทำให้ชาวชนบทสามารถพึ่งพาตนเองได้นั้น พระองค์ทรงปฏิบัติพระราชกรณียกิจโดยการสร้างพื้นฐานหลักที่จำเป็นต่อการผลิตให้แก่ราษฎรเหล่านั้น อันจะเป็นรากฐานที่จะนำไปสู่การพึ่งตนเองได้ในที่สุด ในเวลาเดียวกันก็ทรงส่งเสริมให้ชาวชนบทได้มีความรู้ในเรื่องของการประกอบอาชีพอย่างถูกวิธี โดยเผยแพร่ความรู้ให้แก่ชาวชนบทอย่างค่อยเป็นค่อยไปในลักษณะที่เป็นระบบอย่างต่อเนื่อง และให้สอดคล้องแก่ความจำเป็นของแต่ละท้องถิ่น ซึ่งเรื่องการพัฒนาชนบทนั้นไม่ใช่เรื่องง่าย เพราะต้องอาศัยเครื่องมือหลายชนิด ดังพระบรมราโชวาทที่พระราชทานแก่คณะผู้บริหารงานเร่งรัดพัฒนาชนบท ณ พระที่นั่งอัมพรสถาน พระราชวังดุสิต เมื่อวันที่ 13 มิถุนายน พุทธศักราช 2512 ความตอนหนึ่งว่า “...ปัญหาสำคัญที่สุดในการพัฒนาชนบทก็คือเรื่อง เครื่องมือ เครื่องมือจำนวนมากเหล่านี้ต้องใช้ให้ถูกต้อง ทั้งเครื่องมือทุนแรงทั้งวิธีการที่ก้าวหน้า ถ้านำไปใช้ถูกหลักถูกต้องตามกฎเกณฑ์และหลักของมนุษยธรรมของเมตตา ก็ไม่เป็นไร แต่บางที่เพราะงานเร่งรัดพัฒนานี้เป็นงานที่เรียกว่า “แหวกแนว” และใหม่ กฎเกณฑ์ต่างๆ จึงไม่ชัด อาจไม่รู้ว่าจะใช้กฎเกณฑ์ที่ไหน แล้วก็ผิดพลาดไป การทำผิดพลาดกฎเกณฑ์หรือข้อบังคับด้วยเจตนาดีนั้นไม่ว่า แต่บางที่มีคนที่อ้างว่าเพราะเงิเวลาเบาปัญญาจึงทำผิดกฎเกณฑ์ไปนั้น ถ้าทำให้เสียหายต่อส่วนรวมก็ลำบากหน่อย เพราะว่าผู้ที่ปฏิบัติตามโครงการตามแผนของเร่งรัดพัฒนานั้นก็นับว่าเป็นท่านที่มีความรู้ มีความเชี่ยวชาญ ไม่ควรจะเงิเวลาเบาปัญญาถึงปานนั้น...” และ อีกตอนหนึ่งความว่า “การพัฒนาชนบทเป็นเรื่องที่สำคัญ...ผู้ที่เกี่ยวข้องกับงานนี้ จึงสมควรได้มาสัมมนาปรึกษาหารือกันอย่างใกล้ชิด...เพื่อให้ทราบว่าจะทำอย่างไร ปัญหาในการพัฒนาชนบทนี้ต้องนึกว่าทำไม ทำอย่างไร และทำที่ไหน เมื่อไร...ทำเมื่อไรนั้นตอบได้ง่ายที่สุด เพราะว่าเป็นการเร่งรัดพัฒนา จึงต้องบอกว่าทำเดี๋ยวนี้ ทำที่ไหน ก็อยู่ในชื่อของการพัฒนาชนบทแล้ว ทำตามชนบท...”

## บริบทของชนบทไทย

ความหมายของคำว่า ชนบท มีผู้ให้ความหมายไว้ว่า ส่วนที่อยู่นอกเขตตัวเมืองหรือเป็นเขตแดนที่พ้นจากเมืองหลวงออกไป มีประชากรที่เลี้ยงชีพด้วยการเกษตรกรรมเป็นสำคัญ มีระเบียบสังคมที่สอดคล้องกับลักษณะชุมชนแบบหมู่บ้าน ตั้งบ้านเรือนเป็นกลุ่มหรือกระจัดกระจายตามลักษณะภูมิประเทศหรือตามประเพณีนิยม มีความหนาแน่นของประชากรน้อยกว่าในเมืองหลวงหรือในตัวจังหวัด นอกจากนี้ชุมชนชนบทเป็นเขตพื้นที่ที่พ้นจากตัวเมืองออกไป หรืออาจเป็นพื้นที่ที่อยู่นอกเขตเทศบาลเป็นเขตที่มีความเจริญทางด้านวัตถุน้อย มีการรวมกลุ่มอย่างไม่เป็นทางการ ประชากรส่วนใหญ่ประกอบอาชีพเกษตรกรรม ประมง เลี้ยงสัตว์ หน่วยทางสังคมของชุมชนชนบท หมายถึง หมู่บ้าน ซึ่งหมู่บ้านหมู่บ้านหนึ่งอาจมีจำนวนประชากรประมาณ 20 ครัวเรือน ถึง 100 ครัวเรือนก็ได้ ซึ่งสังคมไทยเป็นสังคมเกษตร เพราะประชากรส่วนใหญ่ของประเทศประกอบอาชีพทางการเกษตร ดังนั้นสังคมชนบทจึงจัดได้ว่า เป็นโครงสร้างที่สำคัญที่สุดของสังคมไทย ลักษณะทั่วไปของสังคมชนบทจะมีลักษณะ ดังนี้

- 1) ครอบครัวยุคใหม่เป็นหน่วยสำคัญของเศรษฐกิจ เป็นทั้งหน่วยการผลิตและหน่วยบริโภค สิ่งของเครื่อง

ใช้อาหารจะผลิตขึ้นใช้เอง และยังมีการถ่ายทอดความรู้ทางอาชีพ การอบรมสั่งสอนเรื่องคุณธรรมให้แก่สมาชิกในครอบครัว เป็นต้น

2) สมาชิกของครอบครัวมีความสัมพันธ์กันอย่างแน่นแฟ้น สมาชิกในชุมชนจะให้ความสำคัญในเรื่องความเป็นมิตรต่อเพื่อนบ้าน มีการติดต่อกันแบบเป็นกันเอง เอื้อเฟื้อและจริงใจต่อกัน

3) ลักษณะของครอบครัวเป็นแบบครอบครัวขยาย สมาชิกประกอบด้วยหลาย ๆ ครอบครัว ซึ่งเป็นเครือญาติกัน มาอยู่รวมในครัวเรือนเดียวกันหรือบริเวณใกล้เคียงกัน

4) วัดเป็นสถานที่สำคัญในการประกอบกิจกรรมต่าง ๆ ทางศาสนา เป็นแหล่งสำคัญในการให้การศึกษาศาสนาและอบรมบ่มนิสัยแก่ประชาชน ค่านิยมในเรื่องคุณความดีทางศาสนาเป็นตัวควบคุมความประพฤติของคนในชุมชน

5) ชาวชนบทส่วนใหญ่ยึดมั่นในขนบธรรมเนียมและประเพณี แต่ไม่ค่อยยอมรับการเปลี่ยนแปลงสิ่งใหม่ ๆ

6) ชาวชนบทจะพึงสิ่งแวดล้อมทางธรรมชาติ และอยู่ใกล้ชิดกับธรรมชาติ ทำให้ผูกพันกับความเชื่อในสิ่งศักดิ์สิทธิ์ ไสยศาสตร์ โชคกลาง หรือสิ่งที่อยู่เหนือธรรมชาติ

7) ชาวชนบทส่วนใหญ่จะยึดมั่นในหลักธรรมคำสอนทางศาสนาและเข้าร่วมพิธีกรรมต่าง ๆ อย่างพร้อมเพรียงกัน เช่น งานบวช งานศพ และงานบุญต่าง ๆ

จะเห็นได้ว่า วิถีชีวิตของคนชนบทนั้น จะแตกต่างกันตั้งแต่ การดำรงชีวิต ขนบธรรมเนียมและประเพณีตลอดจนถึงวัฒนธรรมท้องถิ่นด้วย ค่านิยมด้านศาสนา วัฒนธรรม การปฏิบัติตามหลักศาสนานั้น ส่วนมากก็จะยึดมั่นในประเพณีอันดีงาม ตลอดสภาพแวดล้อมทางภูมิประเทศที่เอื้อต่อสังคมแบบพึ่งพาอาศัยซึ่งกันและกัน จึงก่อให้เกิดความรัก ความสามัคคีของคนในชนบท

### สังคมชนบทไทยที่รอการพัฒนา

การพัฒนาชนบทเป็นเรื่องที่เกี่ยวข้องกับคนจำนวนมาก ในสภาพแวดล้อมที่มีการเปลี่ยนแปลงทางเศรษฐกิจและสังคมอย่างรวดเร็ว จึงประสบอุปสรรคและข้อขัดข้อง มีมากมายหลายด้านแต่ละด้านมีลักษณะแตกต่างกันไปในแต่ละภูมิภาคแต่ละท้องถิ่น อย่างไรก็ตาม โดยทั่วไปแล้วปัญหาสำคัญที่ชนบทส่วนใหญ่มีเหมือนกันคือปัญหาความยากจนและความล้าหลังทางเศรษฐกิจ ซึ่งมีผลต่อเนื่องไปถึงความเสื่อมโทรมในคุณภาพชีวิต วงจรของปัญหาดังกล่าวหมุนเวียนต่อเนื่องมาเป็นเวลานานและเป็นสาเหตุสำคัญที่ทำให้ชาวชนบทไม่สามารถพัฒนา เพื่อพึ่งตนเองได้อย่างแท้จริง อีกปัญหาหลักของชาวชนบท ได้แก่ การขาดแคลนความรู้ความสามารถในเรื่องพื้นฐานที่จำเป็นต่อการดำรงชีวิตของตนเอง โดยเฉพาะอย่างยิ่งการขาดความรู้เกี่ยวกับการทำการเกษตรอย่างมีหลักวิชา และการปรับปรุงรักษาคุณภาพ ปัจจัยการผลิตที่สำคัญ เช่น ที่ดิน ในขณะที่ธรรมชาติแวดล้อมที่มีผลต่อการผลิตทางการเกษตรไม่ว่าจะเป็นแหล่งน้ำ ป่าไม้ ฯลฯ ต่างก็มีสภาพเสื่อมโทรมลงตลอดเวลา เป็นผลให้การพัฒนาชนบทที่ผ่านมาไม่บรรลุผลตามเป้า หมายได้

การสนับสนุนบทบาทของชุมชน การป้องกันและแก้ไขปัญหาความมั่นคงด้านต่าง ๆ ในพื้นที่เป้าหมาย ส่งเสริมให้เกิดการอาสาสมัครร่วมกันพัฒนาชุมชนและท้องถิ่นให้เจริญก้าวหน้า รวมทั้งการผนึกกำลังความร่วมมือจากทุกฝ่ายที่เกี่ยวข้องโดยพิจารณาเสริมสร้างทุนทางสังคม ทุนเศรษฐกิจ ในพื้นที่เป้าหมายที่มีอยู่มาใช้ให้เกิดประโยชน์สูงสุดในการพัฒนา (สุเมธ ตันติเวชกุล, 2531) ทางออกของการแก้ปัญหาดังกล่าวมา พระบาทสมเด็จพระเจ้าอยู่หัวภูมิพลอดุลยเดช ทรงพระราชทานแนวพระราชดำริในการแก้ปัญหาและพัฒนาประเทศ ที่เป็นแนวทางการพัฒนาที่ประสบความสำเร็จสามารถสร้างความสมดุลที่มั่นคงให้แก่ชาชนบทในหลายพื้นที่ ไม่ว่าจะเป็นปรัชญาเศรษฐกิจพอเพียง ทฤษฎีเกษตรใหม่ และโครงการอันเนื่องมาจากพระดำริจำนวนมาก

### แนวคิดเกี่ยวกับการพัฒนาชนบท

การที่จะทำความเข้าใจความหมายและแนวคิดเกี่ยวกับการพัฒนานั้น ประการแรกต้องตระหนักในความจริงที่ว่า การพัฒนาเป็นแนวคิดเชิงปทัสฐาน (Normative concept) กล่าวคือ การกำหนดเป้าหมาย ความหมาย และการจัดผลการพัฒนานั้น เป็นการกระทำและการตัดสินใจที่ใช้ค่านิยมเป็นพื้นฐานในการกำหนด (Value judgments) จากความจริงดังกล่าวนี้ จึงกล่าวได้ว่า ความหมาย เป้าหมาย ตลอดจนแนวทางของการพัฒนาประเทศนั้น ย่อมจะแตกต่างกันไปตามค่านิยมและความเชื่อพื้นฐานหรืออุดมการณ์ของสังคมและกาลเวลา ประการที่สอง เป้าหมายของการพัฒนานั้น โดยทั่วไปจะแสดงถึงภาวะอันพึงปรารถนาของสังคมทั้งในทางเศรษฐกิจ สังคม และการเมือง ซึ่งจะเป็นประการใดย่อมขึ้นอยู่กับการตัดสินใจกำหนดคุณค่าของเป้าหมายในการพัฒนาของรัฐบาลประชาธิปไตย ในฐานะตัวแทนของมวลชนในสังคม ซึ่งถ้าพิจารณาการพัฒนาประเทศออกเป็น 2 ภาค คือ ภาคพัฒนาเมือง (Urban sector) และภาคพัฒนาชนบท (Rural sector) การพัฒนาชนบทคือส่วนหนึ่งของการพัฒนาประเทศ และการพัฒนาชนบทก็จะต้องมีหลักการที่สอดคล้องสัมพันธ์กับการพัฒนาประเทศไทยส่วนรวม และถือเป็นนโยบายส่วนหนึ่งที่สำคัญ การพัฒนาชนบทอาจมีความหมายหรือการให้คำจำกัดความได้ต่าง ๆ กัน

นอกจากนี้เมื่อกล่าวถึงแนวคิดเกี่ยวกับการพัฒนาชนบทที่นักวิชาการหลายท่านได้ให้ทัศนะไว้ มักจะกล่าวถึงหลักการ วิธีการ และยุทธศาสตร์การทำงานพัฒนาชนบทไปด้วยกัน (ปรีดี โชติช่วง และคณะ, 2536) ดังนี้

1. การพัฒนาชนบทโดยเน้นการพัฒนาการเกษตร (Rural Development as Agricultural Development) แนวคิดนี้เห็นว่าการพัฒนาชนบท จึงควรพัฒนาการเกษตร เพราะว่าเมื่อมีการพัฒนาการเกษตรย่อมทำให้ประชาชนในชนบทมีรายได้และมาตรฐานความเป็นอยู่ดีขึ้น ซึ่งการพัฒนาการเกษตรของการพัฒนาชนบทเท่าที่ผ่านมามีปรากฏว่าผู้ที่ได้รับผลประโยชน์จากการพัฒนาส่วนใหญ่ได้แก่ เกษตรกรรายใหญ่ เพราะว่าเทคโนโลยีสมัยใหม่ทางการเกษตรส่วนมากเป็นแบบใช้ทุนมาก นอกจากนั้นยังมีการนำ

เครื่องจักรกลการเกษตรมาใช้ในการผลิต โอกาสจ้างงานของกลุ่มครัวเรือนยากจนดังกล่าวมีน้อยลงด้วย เหล่านี้มีผลทำให้ความแตกต่างระดับรายได้และมาตรฐานความเป็นอยู่มากขึ้น ความยากจนและการว่างงานยังมีได้ลดน้อยลงกลับจะมีมากขึ้น

2. การพัฒนาชนบท โดยการพัฒนาชุมชน (Rural Development as Community Development) แนวคิดการพัฒนาชุมชนเริ่มมีการยอมรับกันในประเทศต่าง ๆ ตั้งแต่ทศวรรษที่ 1930 โดยเฉพาะในสหรัฐอเมริกาและมีการใช้คำว่า “การพัฒนาชุมชน” อย่างเป็นทางการ ครั้งแรกในปี 1948 ในการประชุมของสำนักงานอาณานิคมของอังกฤษที่กรุงเคมบริดจ์ เป็นการประชุมเกี่ยวกับการบริหารงานใน ออฟริกา โดยมีวัตถุประสงค์เพื่อกระตุ้นให้ออฟริกาปรับปรุงสภาพท้องถิ่นโดยทางเศรษฐกิจ ดังนั้น การพัฒนาชุมชนคือ กระบวนการที่มีขึ้นเพื่อปรับปรุงสภาพความเป็นอยู่ชุมชน โดยอาศัยการมีส่วนร่วมและความคิดริเริ่มจากชุมชน ซึ่งการพัฒนาชนบทด้วยการพัฒนาชุมชนมีหลักและวิธีดำเนินการ คือ ตัวแทนของรัฐบาลที่ทำงานในระดับตำบลและหมู่บ้านจะทำหน้าที่ในฐานะผู้นำการเปลี่ยนแปลงโดยร่วมมือกับผู้นำในท้องถิ่นเพื่อรวมกลุ่มชาวบ้านในการกำหนดปัญหาความต้องการของท้องถิ่นและการแก้ปัญหาโดยพยายามให้มีการใช้ทรัพยากรของท้องถิ่นแบบช่วยตนเอง มีความมุ่งหมายที่จะทำการปรับปรุงในทุก ๆ เรื่อง โดยมีแนวความคิดขั้นพื้นฐานทางการพัฒนาชนบทด้วยการพัฒนาชุมชนจำแนกออกได้ดังนี้

- หลักการช่วยตนเองของบุคคล เป้าหมาย (Self-help) เน้นในเรื่องการดำเนินงานที่มุ่งให้เกษตรกรกระทำการในลักษณะที่นำมาซึ่งการช่วยตนเองของเกษตรกรได้

- หลักการทำงานในรูปของกลุ่ม (Working as a group) โดยมีวัตถุประสงค์ในอันที่จะประสานประโยชน์ของคนในชุมชน เพื่อบรรลุถึงเป้าหมายที่ต้องการ ในอันที่จะรวมกันซื้อ-ขาย ต่อรองและเป็นพลังเพื่อผลประโยชน์ร่วมของคนส่วนใหญ่ในชุมชนและเพื่อรับใช้ชุมชนโดยส่วนรวม

- หลักการเรียนรู้โดยการกระทำด้วยตนเอง (Learning by doing) ของกลุ่มบุคคล เป้าหมายกลุ่มบุคคลเป้าหมายดังกล่าว คือ ในการปฏิบัติการนั้น การกระทำด้วยตนเองเป็นสิ่งจำเป็นอย่างสำคัญในการที่จะนำมาซึ่งการรับ การเปลี่ยนแปลง หรือการพัฒนาบุคคล

- หลักการสมัครใจในการทำงานอย่างร่วมมือร่วมใจกัน (Voluntary participation) การสมัครใจเป็นเรื่องสำคัญในอันที่จะทำให้การพัฒนาชนบทบรรลุผลอย่างแท้จริงไม่ว่าการสมัครใจนั้น จะก่อกำหนดมาจากกลวิธีหรือรูปแบบใดก็ตาม ซึ่งมีผลสืบเนื่องในการทำให้สมัครใจกระทำการอย่างเต็มที่

3. การพัฒนาชนบทแบบผสมผสานหรือแบบบูรณาการ (Integrated Rural Development) การพัฒนาชนบทแบบผสมผสานหรือบูรณาการนี้ กำหนดรูปแบบเพื่อรวมกิจกรรมต่าง ๆ เข้าด้วยกันและจัดขอบข่ายและการประสานงานอย่างดี ภายใต้อำนาจการควบคุมนิเทศงานบริหารงานโดยหน่วยงานเดียว และการปฏิบัติงานอย่างพร้อมเพรียงกับของหน่วยงานย่อย ๆ ที่มีส่วนรับผิดชอบ ซึ่งแนวความคิดการพัฒนาชนบทแบบผสมผสานหรือที่เรียกว่า Integrated rural development ซึ่งมีชื่อย่อว่า IRD นี้มีหลักการสำคัญ คือ

- พยายามทำให้บริการของรัฐถึงมือเกษตรกรรายย่อยให้ได้ โดยปรับปรุงกลไกของการบริหารในระดับท้องถิ่นให้มีการประสานงานร่วมมือกันดีขึ้น

- มีการเลือกพื้นที่มุ่งพัฒนาในท้องถิ่นนั้นและดำเนินการพัฒนาอย่างครอบคลุมทุกด้านและเหมาะสม

- มีการกระจายอำนาจการบริหารและการตัดสินใจดำเนินการพัฒนาอย่างครอบคลุมทุกด้านและเหมาะสมในหลาย ๆ ด้าน โดยพยายามดำเนินการพัฒนาในด้านต่าง ๆ ให้ผสมผสาน กลมกลืนพร้อม ๆ กัน หรือตามลำดับขั้นตอนที่เหมาะสม อย่างมีบูรณาภาพ เป็นการดำเนินการภายใต้ขอบข่ายของการบริหารอันเดียวกันโดยมีเป้าหมาย พื้นที่ของการพัฒนาที่แน่นอน

#### 4. การพัฒนาชนบทโดยการใช้ความจำเป็น (Rural Development as Basic Needs Strategy)

แนวความคิดการพัฒนาชนบทโดยเน้นปัญหาความยากจน เป็นแนวความคิดที่ปรับปรุงจากแนวความคิดพัฒนาชนบทต่าง ๆ แต่เดิมไม่ประสบความสำเร็จในการแก้ไขปัญหาความยากจนในชนบท เพราะแนวการพัฒนาเหล่านั้น คนยากจนไม่มีส่วนร่วมในกระบวนการพัฒนาหรือไม่ได้รับผลประโยชน์จากการพัฒนาเท่าที่ควร ดังที่กล่าวมาแล้ว ตามแนวความคิดใหม่นี้เสนอว่าในการพัฒนาชนบทนั้นจะต้องมีการกำหนดกลุ่มเป้าหมายที่จะได้รับผลประโยชน์จากการพัฒนาอย่างชัดเจน (Target group) เพื่อการจัดทำโครงการพัฒนาต่าง ๆ จะได้มีการกำหนดเป้าหมายและแนวทางดำเนินการแก้ปัญหาต่าง ๆ ที่แน่นอน ซึ่งการประยุกต์ใช้ความจำเป็นเพื่อการพัฒนาชนบท ประกอบไปด้วยองค์ประกอบสำคัญ ๆ ดังนี้

- การเพิ่มหรือบริการด้านอาหารและปัจจัยความจำเป็นพื้นฐานต่าง ๆ

- มีความเสมอภาคและกระจายบริการอย่างเป็นธรรม

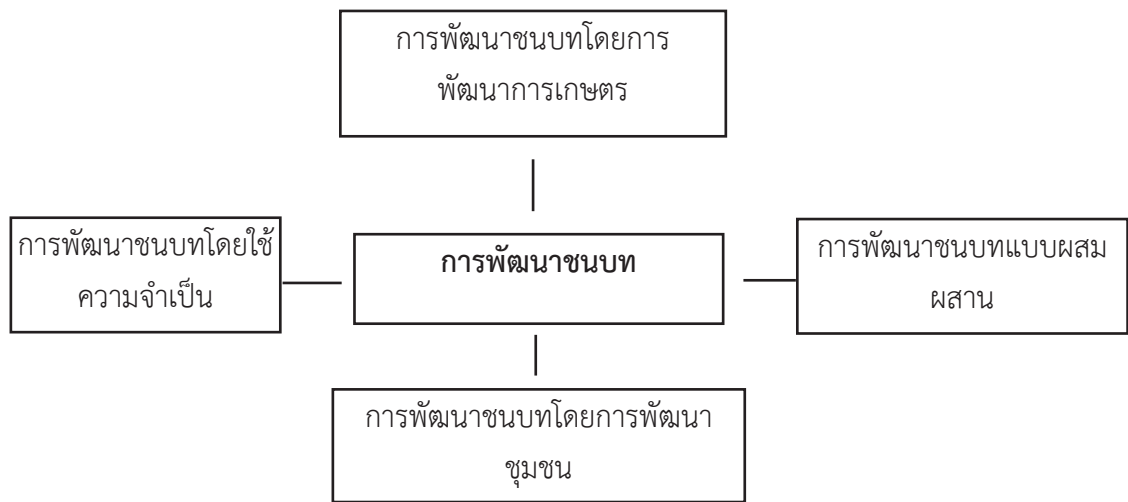
- ประชาชนมีส่วนร่วมในเรื่องการตัดสินใจในการดำเนินงาน การติดตามและประเมินผล และที่สำคัญที่สุดคือ มีส่วนร่วมกับผลประโยชน์ของการพัฒนา

- มีงานทำเพื่อจะได้มีรายได้ขั้นต่ำ

- การพึ่งตนเองหรือใช้ทรัพยากรที่มีอยู่ เพื่อดำเนินการพึ่งตนเองได้ต่อไปทั้งในระดับท้องถิ่น ระดับชาติ และนานาชาติ

- พัฒนาระบบนิเวศ เพื่อจัดการทรัพยากรธรรมชาติให้สมดุล

จากแนวความคิดพัฒนาชนบทที่กล่าวมา สรุปเป็นแผนภาพได้ดังนี้



แผนภาพที่ 1 แนวคิดในการพัฒนาชนบท (ปรีดี โชติช่วง และคณะ, 2536)

### ชนบทไทยแก้ปัญหาได้โดยกลวิธีตามแนวพระราชดำริ

การพัฒนาชนบทตามโครงการอันเนื่องมาจากพระราชดำริทั้งหลายนั้น เน้นเรื่องที่สำคัญ เป็นกลวิธี และแนวทางแก้ปัญหา ดังนี้

#### 1. การช่วยให้พึ่งตนเองได้

ความยากจนของชาวชนบทเป็นปัญหาที่สำคัญยิ่ง เพราะเกี่ยวข้องกับประชาชนส่วนใหญ่ของชาติ รัฐบาลเองยอมรับว่า มีชาวชนบทจำนวนไม่น้อยกว่า 10 ล้านคน ที่ยากจน และไม่สามารถช่วยเหลือตัวเองได้

พระบาทสมเด็จพระเจ้าอยู่หัว ทรงตระหนักถึงปัญหาดังกล่าว และมีพระราชประสงค์ จะช่วยให้ราษฎรพัฒนาจนสามารถพึ่งตนเองได้ ตามแนวพระราชดำริ ดังนี้

“...การเข้าใจถึงสถานการณ์และสภาพการณ์ของผู้ที่เราจะช่วยเหลือนั้นเป็นสิ่งสำคัญที่สุด การช่วยเหลือให้เขาได้รับสิ่งที่เขาควรจะได้รับ ตามความจำเป็นอย่างเหมาะสม จะเป็นการช่วยเหลือที่ได้ผลดีที่สุด เพราะฉะนั้น ในการช่วยเหลือแต่ละครั้งแต่ละกรณี จำเป็นที่เราจะพิจารณาถึงความต้องการและความจำเป็นก่อน และต้องทำความเข้าใจกับผู้ที่เราจะช่วยให้เข้าใจด้วยว่า เขาอยู่ในฐานะอย่างไร สมควรที่จะได้รับความช่วยเหลืออย่างไร เพียงใด อีกประการหนึ่ง ในการช่วยเหลือนั้น ควรจะยึดหลักสำคัญว่า เราจะช่วยเขา เพื่อให้เขาสามารถช่วยตนเองได้ต่อไป...”

การพัฒนาที่มุ่งสร้างความเข้มแข็งให้ชุมชนพึ่งตนเองได้ อาจใช้ผู้นำในหมู่บ้านที่ชาวบ้านเคารพนับถือ เป็นผู้ชักนำ ช่วยกันสร้างสรรค์ความเจริญให้กับหมู่บ้าน โดยเริ่มจากกิจกรรมเล็กๆ ไปก่อน หรืออาจอาศัยพระหรือเจ้าอาวาสก็ได้ ทั้งนี้ ทรงใช้คำว่า “การระเบิดจากข้างใน” หมายความว่า ทำให้ชุมชน



หมู่บ้านหรือชุมชนชนบทแข็งแรงก่อน แล้วจึงค่อยออกมาสู่สังคมภายนอก มีใช้การเอาความเจริญหรือบุคคลจากสังคมภายนอก เข้าไปปะทะกับชุมชนหมู่บ้าน ที่ยังไม่ทันได้เตรียมตัวหรือตั้งตัว โดยทรงยกตัวอย่างว่า การพัฒนาในลักษณะของการสร้างถนน และสร้างโครงสร้างพื้นฐานต่างๆ อย่างมากมายนั้น บางครั้งก็ไม่แน่ใจว่า จะประสบผลสำเร็จ เป็นการพัฒนาให้ชุมชนพึ่งตนเองได้ สิ่งทีพระองค์ถือเป็นเครื่องมือที่สำคัญ ในการทำให้ชุมชนแข็งแรง คือ การที่ประชาชนรู้จักรวมตัวกันในรูปของกลุ่ม เพื่อไปสู่รูปของสหกรณ์ เพื่อแก้ปัญหาของชุมชน หรือเพื่อทำมาหากินร่วมกัน

แนวพระราชดำริดังกล่าว ทำให้เกิดโครงการที่มุ่งแก้ไขปัญหาคความยากจนของราษฎร โดยเน้น “หลักการพึ่งตนเอง” ในลักษณะต่างๆ มากมาย ดังเช่น โครงการธนาคารข้าว โครงการธนาคารโค-กระบือ โครงการที่มีลักษณะการรวมกลุ่มในรูปสหกรณ์ โครงการที่มีลักษณะผสมผสานการดำเนินงานในด้านต่างๆ เข้าด้วยกัน ทั้งการพัฒนาแหล่งน้ำ การเกษตร การจัดพัฒนาที่ดินให้แก่ราษฎรที่ยากจนและไร้ที่ดินทำกิน ฯลฯ โครงการเหล่านี้ มีจุดประสงค์หลักคือ ให้ราษฎรสามารถ “อยู่ได้” หรือสามารถ “พึ่งตนเองได้” นั้นเอง

## 2. การส่งเสริมความรู้ในการทำมาหากิน ตามหลักวิชาการสมัยใหม่ที่เหมาะสมแก่ราษฎร

เกษตรกรรมเป็นอาชีพพื้นฐานของสังคม ชนบทไทยมาทุกยุคทุกสมัย ประชากรของประเทศประมาณ 2 ใน 3 อยู่ในภาคเกษตรกรรม การพัฒนาการเกษตร จึงเป็นเป้าหมายที่สำคัญของการพัฒนาชนบท และประเทศเป็นส่วนรวมมาตลอด โดยสาขาเกษตรเป็นสาขาที่ได้รับความสำคัญอย่างสูง ในแผนพัฒนาเศรษฐกิจ และสังคมแห่งชาติทุกฉบับ แม้ว่าผลการพัฒนาที่ผ่านมา จะทำให้ภาคเกษตรกรรม ได้เจริญก้าวหน้าไปอย่างมากก็ตาม เกษตรกรรมก็ยังเป็นสาขาการผลิต ที่มีปัญหาต่างๆ อีกหลายประการ ปัญหาหลักประการหนึ่งของการพัฒนาการเกษตร ในปัจจุบัน ก็คือเรื่องของประสิทธิภาพการผลิต ปัจจัยหนึ่ง ที่มีผลต่อประสิทธิภาพการผลิตทางการเกษตร ก็คือความรู้ ความเข้าใจในการผลิต ตามหลักวิชาการสมัยใหม่

พระบาทสมเด็จพระเจ้าอยู่หัว ทรงให้ความสำคัญต่อปัญหาดังกล่าว ดังพิจารณาได้จากแนวพระราชดำริ ดังนี้

“...ชีวิตของเกษตรกรหรือของคนทุกคน มีอยู่ มีกิน มีเสื้อผ้าใส่ แล้วก็มียี่อย่างอาศัย มียารักษาโรค ... ในด้านอาชีพของเกษตรกร ต้องมีการเพาะปลูก การเพาะปลูกหรือการทำมาหากินก็ต้องอาศัยหลักวิชาการ พืชพันธุ์ใดที่สมควร มีวิธีการใช้ปุ๋ย ใช้เครื่องทุ่นแรง คือวิชาการนั่นเอง ก็เป็นส่วนหนึ่งของชีวิต ... ในเรื่องวิชาการก็เช่นเดียวกัน สมัยนี้เขาใช้เครื่องมือทุ่นแรง เขาใช้ปุ๋ย เขาใช้วิชาการ แต่วิชาการเหล่านี้มันก็แพง ฉะนั้น ถ้าพยายามที่จะปฏิบัติให้อยู่ในขอบเขตของกำลังเสียก่อน แล้วก็ค่อยเสริมสร้างขึ้นมาให้ค่อยๆ มีวิชาการมากขึ้น ก็จะมั่นคง...”

พระบาทสมเด็จพระเจ้าอยู่หัว ทรงมีแนวพระราชดำริประการต่อมาคือ การสร้างเสริม สิ่งทีชาวชนบทขาดแคลน และเป็นความต้องการอย่างสำคัญ คือความรู้ ทรงเห็นว่า ชาวชนบทควรจะมีความรู้ในเรื่องการทำมาหากิน การทำการเกษตร โดยใช้เทคโนโลยีสมัยใหม่ ในเรื่องนี้ทรงเน้นถึงความจำเป็นที่จะ

ต้องมี “ตัวอย่างของความสำเร็จ” ในเรื่องการพึ่งตนเอง ทรงมีพระราชประสงค์ที่จะให้ราษฎรในชนบทได้มีโอกาส ได้รู้ ได้เห็นถึงตัวอย่างของความสำเร็จนี้ และนำไปปฏิบัติได้เอง จึงทรงปรารถนาที่จะให้ตัวอย่างของความสำเร็จทั้งหลาย ได้กระจายไปสู่ท้องถิ่นต่างๆ ทั่วประเทศ ประเด็นต่อไปที่สำคัญยิ่งกว่านั้น ก็คือการนำเอาความรู้ในด้านเทคโนโลยีการเกษตรสมัยใหม่เข้าไป ให้ถึงมือชาวชนบทอย่างเป็นระบบและต่อเนื่อง เป็นขบวนการเดียวกัน เป็นเทคโนโลยีการผลิตที่ชาวบ้านรับได้และสามารถนำไปปฏิบัติอย่างได้ผลแท้จริง

หลักในการพัฒนาของพระองค์โดยยึดปัญหา และสภาพแวดล้อมของแต่ละพื้นที่เป็นหลัก ดังนั้น การพัฒนา ตามโครงการอันเนื่องมาจากพระราชดำริ ในลักษณะของการศึกษา ทดลอง วิจัย จึงเกิดขึ้นเป็น “ศูนย์ศึกษาการพัฒนาอันเนื่องมาจากพระราชดำริ” อยู่ในภูมิภาคต่างๆ ทั่วประเทศ เพื่อให้ราษฎรสามารถเข้ามาเรียนรู้ ศึกษาน ฝึกอบรม ด้านต่างๆ ทั้งการเกษตร อุตสาหกรรมในครัวเรือน และศิลปาชีพ จากของจริงที่ประชาชนจะสามารถ นำไปปฏิบัติได้จริง

### 3. การอนุรักษ์ทรัพยากรธรรมชาติ

ทรัพยากรธรรมชาตินั้นถือได้ว่า เป็นปัจจัยการผลิตขั้นพื้นฐาน ที่เป็นฐานการพัฒนาประเทศในระยะยาว จากผลการพัฒนา ที่เน้นการเจริญเติบโตทางเศรษฐกิจ เป็นประการสำคัญนั้น จึงทำให้การพัฒนาในด้านต่างๆ มุ่งเน้นเฉพาะการเพิ่มผลิตผลของทุกๆ สาขาการผลิต โดยไม่คำนึงถึงปัญหา และข้อจำกัดของทรัพยากรธรรมชาติ มีการใช้ประโยชน์จากทรัพยากรธรรมชาติ เช่น ที่ดิน แหล่งน้ำ ป่าไม้ ฯลฯ เพิ่มขึ้น อย่างรวดเร็ว จนในที่สุดทรัพยากรธรรมชาติเหล่านี้ ได้เสื่อมโทรม และเหลือน้อยลงเป็นลำดับ

#### 3.1 การอนุรักษ์ทรัพยากรป่าไม้

พระบาทสมเด็จพระเจ้าอยู่หัวทรงเห็นว่า ป่าไม้เป็นแหล่งทรัพยากรที่มนุษย์ได้ บริโภคใช้สอย เช่น การทำไม้ การเก็บหาของป่า ผลิตไม้แปรรูป ฯลฯ ทำให้เกิดรายได้แก่ประชาชน และประเทศชาติ และยัง เป็นปัจจัยสำคัญต่อความสำเร็จของการพัฒนาชนบท โดยเฉพาะในแง่ของการแก้ปัญหาฝนแล้ง น้ำท่วม อันมีสาเหตุมาจากป่าไม้ถูกทำลายด้วย

แนวพระราชดำริของพระองค์ในด้านนี้ ได้ก่อให้เกิดโครงการพัฒนาและบำรุงรักษาป่าไม้โดย ทั่วไป โดยเฉพาะอย่างยิ่ง ป่าไม้ที่เป็นต้นน้ำลำธารในบริเวณป่าเขาทางภาคเหนือ เพื่อเป็นการบรรเทาอุทกภัยใน ที่ลุ่มตอนล่างของภาคเหนือ และในบริเวณลุ่มน้ำภาคกลาง ตลอดจนเพื่อถนอมน้ำไว้ใช้สำหรับหล่อเลี้ยงแม่น้ำ ลำธาร ในที่ลุ่มตอนล่างในฤดูแล้ง ดังเช่น โครงการหลวงในภาคเหนือ ซึ่งมีเป้าหมายหลักในการพัฒนา และบำรุงรักษาป่าไม้ เป็นต้น

#### 3.2 การอนุรักษ์ดิน

สำหรับงานด้านการอนุรักษ์ดิน นั้น มีกิจกรรมตามโครงการอันเนื่องมาจากพระราชดำริที่ส่งผล เกี่ยวเนื่องในด้านนี้ แบ่งออกได้ เป็น 3 ประเภทดังนี้

##### 3.2.1 การพัฒนาที่ดิน

ได้แก่ การสนับสนุนให้เกษตรกรได้เรียนรู้ เข้าใจวิธีการอนุรักษ์ที่ดินและน้ำ การปรับปรุงบำรุงดิน

ซึ่งอาจไปปฏิบัติได้เอง ทรงมีพระราชดำริว่า การปรับปรุงที่ดินนั้นต้องอนุรักษ์ผิวดิน ซึ่งมีความอุดมสมบูรณ์ไว้ไม่ให้หรือลอกทิ้งไป (ปกเปิด) และต้องสงวนไม้ยืนต้นที่ยังเหลืออยู่ เพื่อรักษาความชุ่มชื้นของผิวดิน นอกจากนี้ ยังมีพระราชดำริให้จัดตั้ง โครงการศูนย์ศึกษากสิกรรมพัฒนา ซึ่งได้ศึกษาค้นคว้าเกี่ยวกับการสร้างระบบอนุรักษ์ดินและน้ำ เป็นตัวอย่างในการป้องกันการชะล้างพังทลายของดิน การขยายพันธุ์พืชเพื่อการอนุรักษ์ดินและบำรุงดิน ตลอดจนการทำแปลงสาธิต ด้านการพัฒนาที่ดินแก่เกษตรกร ในบางพื้นที่มีการพัฒนาปรับปรุงดินเสื่อมโทรมด้วยสาเหตุต่างๆ เช่น ดินพรุ ดินเปรี้ยว ดินเค็ม ดินทราย ฯลฯ ให้สามารถให้ประโยชน์ทางการเกษตรได้อีก โดยทรงเน้นว่า ในกระบวนการพัฒนาที่ดินทั้งหมด ดังกล่าวนี้ จะต้องชี้แจงให้ราษฎรซึ่งเป็นผู้รับประโยชน์มีส่วนร่วมและช่วยลงแรงด้วย

### 3.2.2 การจัดสรรและปฏิรูปที่ดิน

ได้แก่ การพัฒนาที่ดินว่างเปล่าแล้วจัดสรรให้แก่เกษตรกรที่ไร้ที่ดินทำกิน ได้ประกอบอาชีพในรูปแบบของหมู่บ้านสหกรณ์ ทั้งนี้ โดยให้สิทธิทำกิน แต่ไม่ให้กรรมสิทธิ์ในการถือครอง และจัดบริการขั้นพื้นฐานให้ตามความเหมาะสม นอกจากนี้ ยังมีการจัดพื้นที่ทำกินให้ราษฎรชาวไทยภูเขา สามารถอยู่ได้เป็นหลักแหล่ง โดยไม่ต้องทำลายป่าอีกต่อไป การจัดพื้นที่ต่างๆ ดังกล่าวนั้น ทรงมีหลักการว่า ต้องวางแผนการจัดให้ดีเสียตั้งแต่ต้น โดยใช้แผนที่และภาพถ่ายทางอากาศช่วยด้วย โดยไม่ควรทำแผนผังที่ทำกินเป็นลักษณะตาราง โดยไม่คำนึงถึงสภาพภูมิประเทศ แต่ควรจัดสรรที่ทำกิน ตามแนวพื้นที่รับน้ำ จากโครงการชลประทาน

### 3.2.3 การดำเนินการเกี่ยวกับกรรมสิทธิ์ที่ดิน

ทรงสนับสนุนให้เร่งออกโฉนดที่ดินเอกชน ซึ่งปัจจุบันมีพื้นที่ถือครองอีกประมาณ 66.3 ล้านไร่ ที่ยังไม่มีเอกสารแสดงสิทธิใดๆ และพื้นที่อีกประมาณ 65.6 ล้านไร่ มี เอกสารแสดงกรรมสิทธิ์ เช่น นส.3 ซึ่งยังไม่สมบูรณ์เท่าโฉนดที่ดิน นอกจากนี้ ในบริเวณที่ดินป่าสงวนเสื่อมโทรม ซึ่งเป็นที่ดินของรัฐบาล ที่รัฐบาลจะออกโฉนดให้คืน ก็ทรงมีพระราชดำริว่า ควรให้เพียงสิทธิทำกินแบบมรดกตกทอดแก่ทายาท ซึ่งนำไปขายไม่ได้ ต่อมารัฐบาลจึงได้รับแนวพระราชดำริไปดำเนินการ โดยได้ออกใบสัญญารับรองสิทธิทำกิน (สทก.) เป็นขั้นตอน เช่น สทก.1 สทก.2 และ สทก.3 อันเป็นใบรับรองสิทธิทำกินถาวร

### 3.3 การอนุรักษ์ทรัพยากรแหล่งน้ำ

พื้นที่ทำการเกษตรในประเทศไทยนั้น มีทั้งสิ้นประมาณ 147 ล้านไร่ ในจำนวนดังกล่าวนี้มีเพียงจำนวน 16 ล้านไร่เท่านั้นที่อยู่ในเขตชลประทาน และพื้นที่ในเขตชลประทาน นี้มีเพียง 4-5 ล้านไร่เท่านั้นที่รับน้ำชลประทานได้ตลอดทั้งปี ดังนั้น จึงเห็นได้ว่าเกษตรกรส่วนใหญ่ยังคงต้องพึ่งการเกษตรน้ำฝนเป็นหลักอยู่ โดยเฉพาะอย่างยิ่งในภาคตะวันออกเฉียงเหนือ จากพื้นที่การเกษตรทั้งสิ้นประมาณ 60 ล้านไร่ มีพื้นที่เกษตรในเขตชลประทานเพียง 1.6 ล้านไร่

พระบาทสมเด็จพระเจ้าอยู่หัว จึงทรงเน้นเป็นพิเศษในเรื่องแหล่งน้ำ ทั้งนี้ พระองค์ทรงมีความเห็นว่าเนื่องจากประเทศไทยเป็นประเทศเกษตรกรรม ประชาชนส่วนใหญ่ซึ่งอยู่ในชนบทนั้นประกอบอาชีพทางการเกษตร และเนื่องจากพื้นที่เกษตรในชนบทส่วนใหญ่ต้องพึ่งน้ำฝน จึงทำให้ผลิตผลที่ได้ไม่แน่นอน

ส่งผลกระทบต่อชีวิตความเป็นอยู่ของราษฎรเป็นอย่างมาก ดังนั้น การอนุรักษ์และการพัฒนาทรัพยากร  
ด้านแหล่งน้ำ จึงมีความจำเป็นอย่างยิ่ง ในการบรรเทาปัญหาการขาดแคลนน้ำ เพื่อการอุปโภคบริโภค และ  
เพื่อการเกษตรของประชาชนส่วนใหญ่ของชาติ

#### 4. คุณภาพชีวิต

พระบาทสมเด็จพระเจ้าอยู่หัว ทรงพิจารณาแนวทางในการพัฒนาคุณภาพชีวิตของประชากร โดย  
การให้ความสำคัญต่อปัญหาพื้นฐาน คือ เรื่องเกี่ยวกับปัจจัยสี่ คือ ต้องมีอาหาร การกินที่มีคุณภาพ มีเครื่อง  
นุ่งห่ม ที่อยู่อาศัยที่ถูกต้องตามสุขอนามัย การระวังรักษาสุขภาพร่างกายของประชาชน ให้พ้นจากโรคร้ายที่  
คอยเบียดเบียน ตลอดจนการให้การศึกษา และการเสริมสร้างคุณธรรม และจริยธรรมให้แก่ประชาชนด้วย  
ทั้งนี้ ทรงเห็นว่าการพัฒนาต่างๆ จะได้ผลนั้น จะต้องเริ่มต้นด้วยการที่มี “กำลังคน กำลังใจ” ที่ดี เพื่อให้  
สามารถต่อสู้ฝ่าฟันกับปัญหาอุปสรรคที่อาจเกิดขึ้น และมีความเข้มแข็งที่จะพัฒนา เพื่อตนเอง และประเทศ  
ชาติต่อไป ดังในกรณีตัวอย่าง เช่น โครงการด้านสาธารณสุข ที่พระองค์ทรงเริ่มดำเนินการตั้งแต่เสด็จฯ นิ  
วัตกลับพระนคร ใน พ.ศ. 2494 คือ โครงการก่อสร้างอาคารการแพทย์ ของโรงพยาบาลต่างๆ เช่น โรง  
พยาบาลภูมิพลอดุลยเดช ตึกวชิราลงกรณ์ สภากาชาดไทย กิจกรรมต่อต้านโรคโปลิโอ トラบจนปัจจุบัน ซึ่ง  
ยังมีหน่วยแพทย์พระราชทานในหลายๆ สาขา เพื่อคอยดูแลรักษาประชาชนทั่วไป โดยเฉพาะชาวชนบท ที่  
ห่างไกล เป็นต้น

ในด้านการศึกษา ก็ได้ทรงเริ่มช่วยเหลือประชาชนในท้องถิ่นกันดาร ในด้านการศึกษา ใน พ.ศ.  
2515 โดยได้จัดตั้งโรงเรียนขึ้น เรียกว่า โรงเรียนร่มเกล้า เพื่อบรรเทาความเดือดร้อนและกระจายการศึกษา  
ให้แก่บุตร ธิดาของประชาชนให้มากที่สุด เพื่อเป็นพื้นฐานสำคัญ ในการดำรงชีวิตที่มีคุณภาพในระยะยาว  
ต่อไป การสนับสนุนการศึกษานี้ มิได้ทรงเจาะจง เฉพาะโรงเรียนระดับประถมเท่านั้น แต่ยังทรงคำนึงถึง  
โรงเรียนระดับมัธยมศึกษา สำหรับแก้ปัญหาให้นักเรียนธรรมดา ที่ประสงค์จะศึกษาต่อ ได้มีโอกาสเข้า  
เรียนได้อย่างทั่วถึงเท่าที่จะทำได้อีกด้วย ซึ่งในทั้นี้ยังรวมถึงโรงเรียนพระดาบส ที่มีพระราชประสงค์ ให้ผู้ที่  
ต้องการมาศึกษา หาความรู้ เพื่อนำไปประกอบอาชีพ แต่ต้องติดเงื่อนไข ที่ไม่สามารถเข้าโรงเรียนรัฐบาล  
หรือเอกชนอื่นๆ ได้มีโอกาสมาศึกษาหาความรู้ด้านวิชาชีพ เพื่อไปประกอบอาชีพสร้างตนเองด้วย

#### บทสรุป

สิ่งต่างๆ ที่ได้ยกมาเป็นตัวอย่างเหล่านี้ ล้วนแต่เป็นการพัฒนาประชากรขั้นพื้นฐาน เพื่อให้มีคุณภาพ  
ชีวิตสามารถดำรงชีวิต ยังสามารถพัฒนาตนเอง และบ้านเมืองให้เกิดความเจริญ ซึ่งแนวทางการพัฒนาที่  
สามารถแก้ไขที่รากเง้าของปัญหาอย่างตรงประเด็นที่สุดในขณะนี้คือ แนวทางพระราชดำริของพระบาท  
สมเด็จพระเจ้าอยู่หัว เรื่อง “เศรษฐกิจพอเพียง” หรือ “ทฤษฎีใหม่” ซึ่งเป้าหมายรวบยอดของทฤษฎีใหม่  
คือ การต้องพึ่งตนเอง และพึ่งพาภายนอกให้น้อยที่สุดไม่ว่าจะเป็นปัจจัยการผลิต การตลาด เพื่อบริโภค  
ก่อน เหลือแล้วจึงค่อยป้อนสู่ตลาด ผนวกกับวิธีการจัดการการผลิตเกษตรอย่างมีเป้าหมาย มีระบบครบ

วงจรรในตัวเอง และมีกระบวนการบริหารจัดการชัดเจนตามแนวทางทฤษฎีใหม่ของพระบาทสมเด็จพระเจ้าอยู่หัวอย่างจริงจัง หลังจากที่พระบาทสมเด็จพระเจ้าอยู่หัวได้มีพระราชกระแสรับสั่งแนะแนวทางการดำเนินชีวิต โดยใช้หลักเศรษฐกิจพอเพียง เพื่อให้บ้านเมืองได้ผ่านมรสุมร้ายที่กำลังเผชิญอยู่ในขณะนี้ ด้วยสติที่มั่นคง ปัญญาที่เฉียบแหลม และด้วยความรู้ ความเข้าใจ อย่างลึกซึ้ง เพื่อปรับวิถีชีวิตของพวกเขาชาวไทยให้ยึดมั่นแนวทางเศรษฐกิจพอเพียง เพื่อสร้างและยึดมั่นวิถีชีวิตไทย

การมุ่งการศึกษาเพื่อการพัฒนาตามรูปแบบนี้ เป็นการเน้นแนวทางการพัฒนาโดยยึดข้อเท็จจริงในแต่ละพื้นที่เป็นหลัก หลักการนี้เป็นผลมาจากสภาพความเป็นจริงที่ว่าท้องถิ่นแต่ละแห่งมีความแตกต่างกันในด้านต่างๆ โดยเฉพาะประเด็นปัญหาหลักของพื้นที่ ทำให้มีความจำเป็นที่จะต้องศึกษา ค้นคว้า ทดลอง เพื่อประโยชน์ในการปรับแนวความคิดในการพัฒนาให้เหมาะสมสอดคล้องกับสภาพแวดล้อมและปัญหาของแต่ละพื้นที่ และเนื่องจากปัญหาของแต่ละพื้นที่มีรายละเอียดทางเทคนิค และวิชาการที่ต้องการความเชี่ยวชาญจากหลายสาขาวิชาด้วยกัน รวมทั้งความต่อเนื่องของระยะเวลาการศึกษาค้นคว้าในพื้นที่จริง รัฐที่มีหน้าที่เกี่ยวข้องกับการพัฒนาในทุกด้าน ได้เข้ามาร่วมกันเพื่อให้บริการช่วยเหลือแก่ประชาชนอย่างเป็นระบบและต่อเนื่อง ซึ่งพระราชดำริที่สำคัญประการหนึ่ง คือ การสร้างความแข็งแกร่งให้ชุมชน ด้วยการสร้างโครงสร้างพื้นฐานหลักที่จำเป็นต่อการผลิต อันจะเป็นรากฐานนำไปสู่การพึ่งตนเองได้ในระยะยาว โครงสร้างพื้นฐานที่สำคัญ คือ แหล่งน้ำ เพราะเป็นปัจจัยสำคัญที่จะทำให้เกษตรกรส่วนใหญ่ที่ต้องพึ่งพาอาศัยน้ำฝนจกได้มีโอกาสที่จะมีผลผลิตได้ตลอดปี ซึ่งเป็นเงื่อนไขปัจจัยสำคัญยิ่งที่จะทำให้ชุมชนพึ่งตนเองได้ในเรื่องอาหาร ได้ระดับหนึ่ง และเมื่อชุมชนแข็งแกร่งพร้อมดีแล้ว ก็อาจจะมีการสร้างโครงสร้างพื้นฐานอื่นๆ ที่จำเป็นต่อการยกระดับรายได้ของชุมชน เช่น เส้นทางคมนาคม ฯลฯ ซึ่งการพัฒนาในลักษณะที่เป็นการมุ่งเตรียมชุมชนให้พร้อมต่อการติดต่อสัมพันธ์กับโลกภายนอกต่อไป

ดังนั้นบทบาทของในการพัฒนาชนบทตามแนวพระราชดำริ ควรเน้นการพัฒนาที่ “คนเป็นศูนย์กลาง” เพื่อเป็นการพัฒนาคนและสังคมไปพร้อมกันและเปลี่ยนวิธีการพัฒนาเป็นแบบองค์รวมที่เชื่อมโยงมิติเศรษฐกิจ สังคม และสิ่งแวดล้อมเข้าด้วยกันอย่างสมดุล โดยยึดหลัก “ปรัชญาของเศรษฐกิจพอเพียง” และ “คนเป็นศูนย์กลางของการพัฒนา” เพื่อให้การพัฒนาเป็นไปบนทางสายกลาง บนหลักการของความมีเหตุผล และความพอประมาณ ทั้งนี้ในการพัฒนาด้านต่างๆ ให้ดำเนินด้วยความรอบคอบ เป็นไปตามลำดับขั้นตอน และสอดคล้องกับวิถีชีวิตของสังคมไทย รวมทั้งเสริมสร้างศีลธรรมและสำนึกใน “คุณธรรม” จริยธรรมในการปฏิบัติหน้าที่และดำเนินชีวิตด้วย “ความเพียร” จะเป็นภูมิคุ้มกันที่ดีให้พร้อมเผชิญการเปลี่ยนแปลงที่เกิดขึ้นทั้งในระดับปัจเจก ครอบครัว ชุมชน สังคม และประเทศชาติ

ได้สนองแนวพระราชดำริ พระบาทสมเด็จพระเจ้าอยู่หัว สมเด็จพระนางเจ้าฯ พระบรมราชินีนาถ และพระบรมวงศานุวงศ์ทุกพระองค์อย่างต่อเนื่อง ด้วยความสำนึกในพระมหากรุณาธิคุณ ที่ได้ทรงบำเพ็ญพระราชกรณียกิจน้อยใหญ่นานัปการ เพื่อประโยชน์สุขของประชาชนชาวไทยทุกหมู่เหล่ามายาวนานกว่า 60 ปี โดยน้อมนำโครงการอันเนื่องมาจากพระราชดำริและโครงการพัฒนาเพื่อความมั่นคง นำมาเป็นหลัก

ในการปฏิบัติงานด้วยการ เข้าใจ เข้าถึง พัฒนา มีความรู้รักสามัคคี ไม่ย่อท้อต่ออุปสรรค ยึดมั่นต่อผลประโยชน์ส่วนรวม เพื่อประโยชน์สุขของประชาชน

## บรรณานุกรม

- กาญจนา แก้วเทพ และ กนกศักดิ์ แก้วเทพ. การพึ่งตนเอง ศักยภาพในการพัฒนาชนบท. กรุงเทพมหานคร : สภาแคทอลิกแห่งประเทศไทยเพื่อการพัฒนา, 2530.
- ชาญชัย เพ็ชรประพันธ์กุล. เศรษฐกิจพอเพียงกับการพัฒนาประเทศ จากแนวปรัชญาสู่การนำไปปฏิบัติจริง. กรุงเทพมหานคร : ภาควิชาสหกรณ์ คณะเศรษฐศาสตร์ มหาวิทยาลัยเกษตรศาสตร์, 2550.
- เฉลียว บุรีภักดิ์. ชุดการศึกษาค้นคว้ารายวิชา ทฤษฎีพฤติกรรมศาสตร์และสังคมศาสตร์เพื่อประยุกต์ใช้ในการพัฒนา. กรุงเทพฯ ฯ : โครงการฝึกกำลังการเปิดสอนหลักสูตร ปริญญาเอกของสถาบันราชภัฏพระนคร, 2547
- ณัฐพล ชันธไชย .แนวความคิดและทฤษฎีในการพัฒนาประเทศ และการพัฒนาชนบทในการบริหารงานพัฒนาชนบท. กรุงเทพมหานคร : โอเดียนสโตร์, 2527.
- ดิเรก ฤกษ์หรั่ง .การพัฒนาชนบท: เน้นการพัฒนาสังคมและแนวความคิด ความจำเป็นพื้นฐาน. กรุงเทพมหานคร มหาวิทยาลัยเกษตรศาสตร์, 2527.
- นิรันดร์ จงวุฒิเวศย์. กลวิธีแนวทางวิธีการเสริมสร้างการมีส่วนร่วมของประชาชนในการพัฒนา. กรุงเทพมหานคร: ศูนย์การศึกษานโยบายสาธารณสุข มหาวิทยาลัยมหิดล, 2527.
- บัญชาการทหารพัฒนา.หน่วย.กองบัญชาการทหารสูงสุด. ครบรอบ 45 ปี หน่วยบัญชาการทหารพัฒนา. กรุงเทพมหานคร, 2550
- พระบรมราชาบาทในพิธีสวนสนามหน่วยทหารรักษาพระองค์ เมื่อวันที่ 3 ธันวาคม 2523 ณ ลานพระราชวังดุสิต
- มงคล อัมพรพิสิฐกุล,พลเอก,. บทบาทกองทัพไทยในสภาวะปัจจุบัน. (กรุงเทพมหานคร, 2541) หน้า 24 - 25 ยุทธศาสตร์การสร้างความเข้มแข็งของชุมชนและสังคม เข้าถึงเมื่อ วันที่ 15 กุมภาพันธ์ 2558 จาก [www2.narathiwat.go.th/narathiwat/](http://www2.narathiwat.go.th/narathiwat/)
- สุพจน์ เจริญรัตนกุล,พลตรี, แนวทางการพัฒนาส่งเสริมการปฏิบัติงานหน่วยพัฒนาคุณภาพชีวิตของหน่วยทหารบัญชาการ, วิทยาลัยป้องกันราชอาณาจักร, 2552 หน้า 47-49.
- สุเมธ ตันติเวชกุล, “การพัฒนาชนบทตามแนวพระราชดำริ”, สารานุกรมไทยสำหรับเยาวชน ฯ, เล่มที่ 12 (2531) : หน้า 30 - 31.