

รูปแบบการพึ่งตนเองผ่านกระบวนการวิสาหกิจชุมชน : กรณีศึกษา
การแปรรูปผลิตภัณฑ์กล้วยตากบ้านจำปาทอง ตำบลโพประจักษ์
อำเภอท่าช้าง จังหวัดสิงห์บุรี

Self-reliance Model through Community Enterprise: A Case
Study of Banchamphong Banana Product Processing,
Phoprajak Subdistrict, Thachang District, Singburi Province

พระมหาวันเฉลิม สุวาทิตเมธี

Phramaha Wancharoem Suwatittamathee (Suwathit)

คณะสังคมศาสตร์ มหาวิทยาลัยมหาจุฬาลงกรณราชวิทยาลัย

Faculty of Social science Mahachulalongkornrajavidyalaya University

Email: wanchaleum.suwatit@gmail.com

หทัยชนก คตะสมบูรณ์

Hataichanok Katasomboon

คณะมนุษยศาสตร์และสังคมศาสตร์ มหาวิทยาลัยราชภัฏนครสวรรค์

Faculty of Humanities and Social Sciences Nakhon Sawan Rajabhat University

Email: hataichanok.naok @gmail.com

Received: 2019-06-05; Revised: 2019-07-24; Accepted: 2019-07-26

บทคัดย่อ

งานวิจัยนี้มีวัตถุประสงค์เพื่อ 1) เพื่อศึกษาการจัดการของวิสาหกิจชุมชนกล้วยตากบ้านจำปาทอง ตำบลโพประจักษ์ อ.ท่าช้าง จ.สิงห์บุรี 2) เพื่อศึกษากระบวนการพึ่งพาตนเองของวิสาหกิจชุมชนกล้วยตากบ้านจำปาทอง ตำบลโพประจักษ์ อ.ท่าช้าง จ.สิงห์บุรี 3) เพื่อเสนอรูปแบบการพึ่งตนเองในท้องถิ่นอย่างยั่งยืนของวิสาหกิจชุมชนกล้วยตากบ้านจำปาทอง ตำบลโพประจักษ์ อ.ท่าช้าง จ.สิงห์บุรี โดยผลการศึกษาพบว่า

กระบวนการพึ่งตนเอง 5 ด้าน ของกลุ่มวิสาหกิจชุมชนกล้วยตากบ้านจำปาทอง ได้มีการนำหลักธรรมและหลักเศรษฐกิจพอเพียง มาบูรณาการในการพึ่งตนเอง ได้ดังนี้ 1) การพึ่งตนเองด้านเศรษฐกิจ บูรณาการเข้ากับหลักเศรษฐกิจพอเพียง 2) การพึ่งตนเองด้านสังคม บูรณาการเข้ากับหลักเมตตา 3) การพึ่งตนเองด้านทรัพยากรธรรมชาติ บูรณาการเข้ากับหลักปัญญา 4) การพึ่งพาตนเองทางด้านเทคโนโลยี บูรณาการเข้ากับหลักปัญญา 5) การพึ่งพาตนเองด้านจิตใจ บูรณาการเข้ากับหลักธรรมมาภิบาลและวิริยะอุตสาหะ

คำสำคัญ : รูปแบบการพึ่งตนเอง, วิสาหกิจชุมชน

ABSTRACT

This research is to study self-reliance model through community enterprise: a case study of Banchamphong Banana Product Processing, Phoprajak Subdistrict, Thachang District, Singburi Province. There are three main objectives: i) to study management of community enterprise of Banchamphong Banana Product Processing, Phoprajak Subdistrict, Thachang District, Singburi Province, ii) to study self-reliance process of community enterprise of Banchamphong Banana Product Processing, Phoprajak Subdistrict, Thachang District, Singburi Province, and iii) to present sustainable local self-reliance model of community enterprise of Banchamphong Banana Product Processing, Phoprajak Subdistrict, Thachang District, Singburi Province. The findings of this study were concluded as follows:

The 5 aspects of self-reliance process of community enterprise of Banchamphong Banana Product Processing, integrated with Dhamma and sufficiency economy principles revealed that: i) economic self-reliance integrated with sufficiency economy principle, ii) social self-reliance integrated with loving-kindness (Metta), iii) natural resource self-reliance integrated with wisdom, iv) technological self-reliance integrated with wisdom, and v) spiritual self-reliance integrated with good governance and right effort (Viriya).

Keywords: Self-reliance Model, Community Enterprise

บทนำ

การประสบกับภาวะเศรษฐกิจถดถอยเป็นปัญหาเศรษฐกิจของประเทศไทยมานานกว่า 2 ทศวรรษมาแล้ว ในปี (2540-2561) ที่ประเทศไทยได้ประสบปัญหา ทางเศรษฐกิจมาก่อนทำให้เกิดปัญหาความไม่สมดุลของภาคเศรษฐกิจ ปัญหาความยากจนปัญหาความเสื่อมโทรมของทรัพยากรธรรมชาติและสิ่งแวดล้อมและปัญหาวิกฤตทางเศรษฐกิจ อาทิ การว่างงานเกิดการสูญเสียในด้านเศรษฐกิจของประเทศ และเกิดการลุกลามกลายเป็นปัญหาของสังคมที่ทางรัฐต้องเร่งรัดการดำเนินการแก้ไขเพื่อเป็นดำเนินการบรรเทาและแก้ไขร่วมกันทั้งภาครัฐ ภาคเอกชน และภาคประชาชน การกระตุ้นและส่งเสริมให้กับชุมชนสามารถพัฒนาอาชีพของตนเองแบบพึ่งพาตนเองโดยใช้ความรู้ที่เป็นภูมิปัญญาท้องถิ่นได้ปรากฏการณ์ให้เห็นในภูมิภาคต่างๆ

ระบบเศรษฐกิจในสังคมไทยมี ทั้งกระแสหลักและกระแสรอง กระแสหลักคือระบบเศรษฐกิจแบบทุนนิยม ที่พวกเรารู้จักกันมาช้านาน เป็นระบบที่เน้นการค้า การลงทุนเน้นการพัฒนาด้านอุตสาหกรรมและการบริการระหว่างประเทศ การพัฒนาอุตสาหกรรม โดยอาศัยเทคโนโลยี ทรัพยากรธรรมชาติ ไม่ว่าจะเป็นป่าไม้ ภูเขา แหล่งน้ำ ความหลากหลายทางชีวภาพ เพื่อพัฒนาอุตสาหกรรมเทคโนโลยี ในการผลิตสินค้าตอบสนองทุนนิยม ตั้งแต่แผนพัฒนาเศรษฐกิจและสังคมฉบับที่ 1 - 7 นั้น ทำให้เกิดผลกระทบต่างๆ ตามมาเช่น ความเหลื่อมล้ำของการกระจายรายได้และความยากจนรุนแรงขึ้น ภาวะการว่างงานเพิ่มขึ้น และมาตรฐานความเป็นอยู่ของคนไทยมีแนวโน้มลดลง ความเสื่อมโทรมของทรัพยากรธรรมชาติและสิ่งแวดล้อมนำไปสู่ความขัดแย้งในสังคมมากขึ้น การบริหารทางเศรษฐกิจและการเมืองและระบบราชการยังมีลักษณะรวมศูนย์อำนาจ สังคมไทยตกอยู่ในกระแสวัตถุนิยม ขาดการถ่วงถ่วงและเลือกใช้ วัฒนธรรมสมัยใหม่จากต่างประเทศได้อย่างเหมาะสม จึงก่อให้เกิดปัญหาทางด้านศีลธรรมและสังคมมากขึ้น (วิมล สร้อยภาพ, 2556)

ในปัจจุบันภารกิจของรัฐบาลนั้นมีอยู่อย่างกว้างขวาง นับวันยิ่งขยายตัวเพิ่มมากขึ้น ซึ่งจะเห็นได้จากงบประมาณของรัฐที่เพิ่มขึ้นในแต่ละปีตามความเจริญเติบโตของบ้านเมือง ทำให้รัฐบาลไม่สามารถที่จะดำเนินการตอบสนองความต้องการของประชาชนได้อย่างทั่วถึง ส่งผลให้ปัญหาของประชาชนไม่ได้รับการแก้ไขหรือได้รับการแก้ไขที่ไม่ตรงจุด จนกระทั่งเกิดการรวมตัวเพื่อผนึกกำลังกันในหลายชุมชนท้องถิ่น กระแสชุมชนพึ่งตนเองจึงได้รับความสนใจให้เป็นแนวทางในการแก้ไขปัญหาต่าง ๆ ชุมชนท้องถิ่นซึ่งจัดได้ว่าเป็นรากฐานที่สำคัญในการพัฒนาในด้านต่างๆ ของประเทศและเป็นฟันเฟืองที่สำคัญในการช่วยแบ่งเบาภาระในการแก้ไขปัญหาต่างๆ ของรัฐบาลด้วยแนวทางการพึ่งตนเอง (อัยรวี วีระพันธ์พงศ์, 2557)

ชุมชนถือเป็นรากฐานที่สำคัญของการพัฒนาประเทศการพัฒนาต่างๆ ที่เกิดขึ้นล้วนแต่เกิดขึ้นจากกิจกรรมของชุมชนเป็นหลัก การพัฒนาชุมชนจึงเป็นกลไกอันสำคัญที่จะกำหนดทิศทาง เพื่อให้เกิดกระบวนการพัฒนา และเสริมสร้างความแข็งแกร่ง โดยการมีส่วนร่วมของภาคประชาสังคม (Civil Society) อันหมายถึง การพัฒนาที่เกิดขึ้นจากความริเริ่มของคน โดยทุกฝ่ายในสังคมต่างให้ความร่วมมือกันอย่างใกล้ชิด ทั้งภาครัฐ ภาคเอกชน และภาคประชาชน เพื่อมุ่งหวังให้เศรษฐกิจ สังคม และสิ่งแวดล้อมของชุมชนดีขึ้น การพัฒนาชุมชน เป็นการบริหารจัดการชุมชนที่มีกลไกการขับเคลื่อนการพัฒนาทั้งองคาพยพ อันมีองค์ประกอบ ทั้งภาครัฐ ท้องถิ่น ภาคเอกชน และประชาสังคม โดยท้องถิ่น เป็นองค์กรหลัก และประชาสังคมเป็นผู้รับประโยชน์ที่สุขสมบูรณ์ การพัฒนาชุมชน จึงเป็นภาระหน้าที่ของคนทุกคนที่จะต้องร่วมกันคิด ร่วมกันทำ และร่วมกันรับผิดชอบ ต่อมา

วิสาหกิจชุมชนได้กลายมาเป็นนโยบายรัฐบาล ในการแก้ปัญหาภาพรวมของประเทศ เนื่องจากวิสาหกิจชุมชนเป็นการประกอบการเพื่อการจัดการทุนของชุมชน โดยคนในชุมชนอย่างสร้างสรรค์ เพื่อสร้างรายได้ และเพื่อการพึ่งพาตนเองของครอบครัว ชุมชนและระหว่างชุมชน นอกจากนี้วิสาหกิจชุมชนยังเป็นองค์ประกอบของเศรษฐกิจพอเพียง และเป็นกิจกรรมทางเศรษฐกิจที่มีความสำคัญในการขับเคลื่อนเศรษฐกิจชุมชนสร้างรากฐานที่มั่นคงให้ประเทศ (สุกัญญา อธิปอนันต์ และคณะ, 2550)

วิสาหกิจชุมชนจึงมีความสำคัญในการสร้างฐานมั่นคงให้กับประเทศได้ โดยกระตุ้นเศรษฐกิจระดับรากหญ้าให้เข้มแข็งและกระจายโอกาสการประกอบอาชีพให้เกิดการสร้างงานสร้างรายได้ และลดภาระค่าใช้จ่ายให้ประชาชนส่วนใหญ่ของประเทศสามารถพึ่งตนเองได้มากขึ้น “วิสาหกิจชุมชน” จัดเป็นองค์กรภาคประชาชนที่ไม่มีรูปแบบ ไม่ได้เป็นนิติบุคคลตามกฎหมายแพ่งและพาณิชย์ การสนับสนุนจึงไม่เป็นระบบและไม่มีเอกภาพ ส่งผลให้มีปัญหาในการดำเนินงานเพราะวิสาหกิจชุมชนบางแห่งไม่เป็นที่ยอมรับของหน่วยงานรัฐหรือภาคเอกชน และบางครั้งมีการสนับสนุนจากภาครัฐแต่ไม่ตรงความต้องการที่แท้จริง พระราชบัญญัติส่งเสริมวิสาหกิจชุมชน พ.ศ. 2548 จึงได้ถูกประกาศใช้อย่างเป็นทางการและมีผลบังคับใช้เมื่อวันที่ 19 มกราคม พ.ศ. 2548 เพื่อแก้ไขปัญหาดังกล่าว

ชุมชนบ้านจำปาทอง ก็เป็นหนึ่งในชุมชนที่ไม่สามารถหลีกเลี่ยงปัญหาภาวะเศรษฐกิจของประเทศได้ ต้องแบกรับค่าครองชีพสูงในชีวิตประจำวัน องค์กรปกครองส่วนท้องถิ่นเป็นหน่วยงานที่มีบทบาทสำคัญในการส่งเสริมสนับสนุนการดำเนินกิจกรรมส่งเสริมและพัฒนาอาชีพในชุมชนให้มีรายได้เพิ่มขึ้นและเป็นกำลังสำคัญในการพัฒนาท้องถิ่นตามนโยบายของรัฐบาลในการแก้ไขปัญหาความยากจน โดยการสร้างงาน สร้างรายได้ ส่งเสริมอาชีพอิสระ และการเพิ่มพูนทักษะเพื่อปรับเปลี่ยนอาชีพ บนพื้นฐานของการลดรายจ่ายสร้างรายได้ ขยายโอกาสให้แก่ประชาชนโดยกำหนดในการส่งเสริมอาชีพให้แก่ประชาชน และเพื่อให้สอดคล้องกับพระราชบัญญัติกำหนดแผนและขั้นตอนการกระจายอำนาจ ให้แก่องค์กรปกครองส่วนท้องถิ่น พ.ศ. 2542 กำหนดให้เทศบาลมีอำนาจและหน้าที่ในการจัดระบบบริการสาธารณะเพื่อประโยชน์ของประชาชนในท้องถิ่นตามมาตรา 16 (6) การส่งเสริมการฝึกอบรมและประกอบอาชีพ

ชุมชนบ้านจำปาทอง ได้จดทะเบียนวิสาหกิจชุมชน การแปรรูปผลิตภัณฑ์กล้วยตาก จากพลังงานแสงอาทิตย์ เพื่อสร้างรายได้เพิ่มจากงานประจำที่ทำอยู่ ซึ่งบริบทพื้นที่ของหมู่บ้าน มีการปลูกกล้วยน้ำหว้าแทบทุกครัวเรือน จากการสอบถามข้อมูล เมื่อก่อนเมื่อถึงเวลาดันกล้วยออกผลเมื่อทานไม่หมด ก็ทิ้ง ไม่เกิดประโยชน์ ผู้นำกลุ่ม เมื่อเห็น

สถานการณ์เช่นนี้ จึงมีแนวคิดเพื่อสร้างรายได้ นำทรัพยากรที่มีอยู่ในพื้นที่มาทำให้เกิดประโยชน์สูงสุด โดยนำกล้วยมาแปรรูปเป็นผลิตภัณฑ์กล้วยตาก พลังแสงอาทิตย์ เพื่อส่งออกสู่ตลาดการค้า ทั้งในตลาดชุมชน ตลาดแหล่งท่องเที่ยว เป็นต้น

ด้วยเหตุดังกล่าวนี้ ทำให้ผู้วิจัยสนใจที่จะศึกษาเกี่ยวกับ “รูปแบบการพึ่งตนเองผ่านกระบวนการวิสาหกิจชุมชน : กรณีศึกษาการแปรรูปผลิตภัณฑ์กล้วยตากบ้านจำปาทอง ตำบลโพประจักษ์ อำเภอนาทอง จังหวัดสิงห์บุรี” เพื่อทราบสภาพปัญหา กระบวนการ และรูปแบบการพึ่งตนเองของกลุ่มวิสาหกิจชุมชนกล้วยตากบ้านจำปาทอง ให้เป็นแนวทางการศึกษา วิเคราะห์ และเสนอ รูปแบบที่จะประยุกต์ให้เกิดการพัฒนาของกลุ่มวิสาหกิจกล้วยตากบ้านจำปาทองอย่างยั่งยืนต่อไป และสามารถเป็นชุมชนต้นแบบให้แก่ชุมชนอื่นสามารถมาเรียนรู้ นำไปประยุกต์ใช้และพัฒนาชุมชนอื่นๆให้เกิดการพัฒนาอย่างยั่งยืนเช่นเดียวกัน และให้ตรงตามความต้องการของผู้วิจัย รวมถึงเป็นข้อมูลเบื้องต้นที่จะใช้เป็นแนวทางในการพัฒนางานการศึกษาค้นคว้าให้ดียิ่งขึ้น

วัตถุประสงค์การวิจัย

- 1 เพื่อศึกษาการจัดการของวิสาหกิจชุมชนกล้วยตากบ้านจำปาทอง ตำบลโพประจักษ์ อ.นาทอง จ.สิงห์บุรี
- 2 เพื่อศึกษากระบวนการพึ่งพาตนเองของวิสาหกิจชุมชนกล้วยตาก บ้านจำปาทอง ตำบลโพประจักษ์ อ.นาทอง จ.สิงห์บุรี
- 3 เพื่อเสนอรูปแบบการพึ่งตนเองในท้องถิ่นอย่างยั่งยืนของวิสาหกิจชุมชนกล้วยตากบ้านจำปาทอง ตำบลโพประจักษ์ อ.นาทอง จ.สิงห์บุรี

วิธีการดำเนินการวิจัย

การวิจัยครั้งนี้ เกี่ยวกับรูปแบบการพึ่งตนเองผ่านกระบวนการวิสาหกิจชุมชน : กรณีศึกษาการแปรรูปผลิตภัณฑ์กล้วยตากบ้านจำปาทอง ตำบลโพประจักษ์ อำเภอนาทอง จังหวัดสิงห์บุรี ผู้วิจัยใช้วิจัยเชิงคุณภาพ (Qualitative Research) โดยใช้แบบสัมภาษณ์เชิงลึก (In-depth Interview) กับผู้ให้ข้อมูลสำคัญ (Key Informants) เพื่อให้ทราบข้อมูลรายละเอียดและประกอบกับการศึกษาค้นคว้า เพื่อนำมาวิเคราะห์และอธิบายตามวัตถุประสงค์ที่ต้องการศึกษา โดยการดำเนินการวิจัยผู้วิจัยได้แบ่งออกเป็น 2 รูปแบบ ได้แก่ 1. รูปแบบการศึกษาเอกสาร (Documentary Research) และแนวคิดทฤษฎีเกี่ยวข้องกับการพึ่งตนเองผ่านกระบวนการวิสาหกิจชุมชน 2. รูปแบบการสัมภาษณ์เชิงลึก (In-depth

Interview) จากกลุ่มผู้ให้ข้อมูลหลัก ประกอบด้วย จำนวน 20 ท่าน คือ สมาชิกกลุ่มวิสาหกิจชุมชนกล้วยตากบ้านจำปา ประธานกลุ่ม 1 ท่าน สมาชิกกลุ่ม 8 ท่าน ประชาชนชาวบ้าน 1 ท่าน ลูกค้า 5 ท่าน หน่วยงานที่เกี่ยวข้อง 5 หน่วยงาน ทั้งหมดรวม 20 ท่าน โดยแบ่งผู้ให้ข้อมูลสำคัญออกเป็น 3 กลุ่ม 1. สมาชิกกลุ่มวิสาหกิจชุมชนกล้วยตากบ้านจำปา ได้แก่ ประธานกลุ่ม รองประธานกลุ่ม เลขานุการกลุ่ม เภรัญญิก ฝ่ายประชาสัมพันธ์ และคณะกรรมการ 2. ชุมชน ได้แก่ ผู้นำชุมชน คนในชุมชน ลูกค้า 3.ภาครัฐ ได้แก่ ตัวแทนจากหน่วยงานราชการ ที่ว่าการอำเภอ เกษตรอำเภอ พัฒนาการชุมชน กศน. ธนาคารออมสิน ภาค 14

ผลของการวิจัย

การจัดการของวิสาหกิจชุมชนกล้วยตากบ้านจำปาทอง ตำบลโพประจักษ์ อ.ท่าช้าง จ.สิงห์บุรี

ผลการวิจัย การจัดการของวิสาหกิจชุมชนกล้วยตากบ้านจำปาทอง ตำบลโพประจักษ์ อ.ท่าช้าง จ.สิงห์บุรี นั้น จากการสัมภาษณ์ผู้ให้ข้อมูลสำคัญ พบว่า การจัดการของวิสาหกิจชุมชนกล้วยตากบ้านจำปาทอง มี 13 ด้าน คือ **1) ด้านเศรษฐกิจ** เศรษฐกิจในชุมชนบ้านจำปาทอง เป็นไปตามวิถีชีวิตของชาวบ้าน มีการทำไร่ ทำนา เป็นรายได้หลักทำให้เกิดระบบเศรษฐกิจชุมชนพึ่งตนเอง ความเป็นอยู่ของคนในชุมชน อยู่แบบเรียบง่าย ดำรงชีวิตอาศัยพึ่งพากันและกัน สานสัมพันธ์ไมตรี มีความเป็นอันหนึ่งหนึ่งเดียวกันมีความสัมพันธ์ในลักษณะแบบเครือญาติ วัฒนธรรมความเป็นอยู่แบบนี้ จึงทำให้เกิดการสร้างเศรษฐกิจขึ้นเองอย่างสมดุล **2) ด้านทรัพยากร** ชุมชนบ้านจำปาทอง ประสบปัญหาหากกล้วยที่มีมากเกินไปเนื่องจากกล้วยออก ผลผลิตมาก เมื่อก่อนมีราคาสูง เพราะประสบปัญหาภัยแล้ง แต่ในปัจจุบันกล้วยมีราคาถูก และคนในชุมชนก็ต่างพากันปลูกกล้วยแทบทุกหลังเรือน ทั้งเอาไว้กินเอง เหลือก็นำไปขาย ขายไม่ได้กินไม่หมดก็นำไปทิ้ง **3) ด้านภูมิปัญญาชาวบ้าน** ชุมชนบ้านจำปาทอง มีภูมิปัญญาชาวบ้านที่มีการสืบทอดกันมาเป็นรุ่นๆ จากบรรพบุรุษ แต่ในปัจจุบันคนรุ่นใหม่ให้ความสนใจน้อย มีวิถีชีวิตที่เปลี่ยนไป มีวัฒนธรรมที่เปลี่ยนไป เพราะสังคมสมัยใหม่ ภูมิปัญญาชาวบ้านที่มีมาแต่โบราณ ถ้าขาดคนสืบทอด ขาดคนสืบทอด อาจสูญหายไปจากชุมชน **4) ด้านการรวมตัวของกลุ่ม** ทางกลุ่มได้มองเห็นสภาพปัญหาของชุมชนที่มีกล้วยน้ำหว่า เป็นจำนวนมากและมีราคาถูก จึงจัดตั้งกลุ่มเพื่อแปรรูปกล้วยตาก นำภูมิปัญญาชาวบ้านที่มีมาประยุกต์ใช้ เพื่อสร้างมูลค่าราคาให้เพิ่มขึ้นให้กับกล้วยโดยนำมาแปรรูปเป็นกล้วยตาก รับซื้อกล้วยจากคนในชุมชน ช่วยลดปัญหาหากกล้วยที่มีมาก บริโภคไม่หมด ขายไม่ทันไม่ต้องทิ้งไปโดยไร้ประโยชน์ **5) ด้านการจัดการกลุ่ม** จากรูปแบบการจัดการและหน้าที่ต่างๆ

ให้เห็นถึงการจัดการกลุ่มของ ผู้นำและสมาชิก โดยการทำตามหน้า มีการกระจายหน้าที่ให้แต่ละฝ่ายดำเนินงานอย่างเต็มที่ และมีประธานกลุ่มที่มีการบริหารจัดการที่ดี จึงทำให้กลุ่มมีความมั่นคง มีระเบียบ มีวินัยในการทำงานร่วมกัน แสดงให้เห็นถึงการรวมกลุ่มกันได้จนถึงปัจจุบัน **6) ด้านการจัดการบัญชีของกลุ่ม** การทำจัดบัญชี รายรับ-รายจ่าย มีความสำคัญอย่างมากในการดำเนินงานของกลุ่มวิสาหกิจชุมชนกล้วยตากบ้านจำปาทอง เพราะหากทางกลุ่มวิสาหกิจกล้วยตากบ้านจำปาทองไม่มีข้อมูลเหล่านี้จะทำให้การดำเนินงานของกลุ่มเป็นไปอย่างไม่มีรัฐสภาพความเป็นจริง เมื่อมีการจัดทำบัญชีที่ถูกต้อง มีการทำงานที่โปร่งใสและสามารถตรวจสอบได้ จะทำให้ส่งต่อการบริหารจัดการให้กลุ่มมีความก้าวหน้าและยั่งยืนได้ **7) ด้านการผลิต** ปัจจัยการผลิตของกลุ่มวิสาหกิจชุมชนกล้วยตากบ้านจำปาทอง ในปัจจุบัน มีการพัฒนาบุคคลให้มีศักยภาพในการดำเนินงานของกลุ่มอยู่เสมอ เงินทุนสนับสนุนมีสถาบันรองรับประจำชุมชน อุปกรณ์การผลิตมีการตรวจสอบ ดูแล และได้ขยายฐานการผลิต ตู้อบพลังงานแสงอาทิตย์พัฒนาเทคโนโลยีสมัยใหม่ให้มีคุณภาพ มีความสะอาดและปลอดภัยต่อสินค้า เพื่อให้เกิดความมั่นใจแก่ผู้บริโภค วัตถุดิบ กล้วยน้ำหว้ามีอยู่ภายในชุมชน เป็นปัจจัยการผลิตที่สำคัญในการผลิตสินค้าของกลุ่มวิสาหกิจชุมชนกล้วยตากบ้านจำปาทอง **8) กระบวนการผลิต** กระบวนการผลิตของกลุ่มวิสาหกิจชุมชนกล้วยตากบ้านจำปาทอง มีขั้นตอนการผลิตที่ต้องอาศัยการเรียนรู้ ประสบการณ์ ความชำนาญ เชี่ยวชาญในแต่ละขั้นตอน เพราะทุกขั้นตอนของการผลิตมีเคล็ดลับการของทำในทุกขั้นตอน เป็นการนำภูมิปัญญาชาวบ้านที่มีอยู่ภายในชุมชน นำมาสืบทอดถ่ายทอดความรู้ ขั้นตอนการผลิตนี้ เป็นความรู้ติดตัว และสามารถสร้างได้สร้างอาชีพให้กับให้แก่ผู้ที่มีความสนใจได้ **9) ด้านการจัดจำหน่าย** การจัดการตลาดของกลุ่มวิสาหกิจชุมชนบ้านจำปาทอง มีการจัดจำหน่ายสินค้า ทั้งภายในชุมชนและนอกชุมชน อีกทั้งยังได้มีการนำสินค้าไปแสดงตามงาน และจัดจำหน่ายตามกิจกรรม โครงการงานเกษตร ที่เกี่ยวกับสินค้าวิสาหกิจชุมชน ที่หน่วยงานภาครัฐ ทั้งในอำเภอท่าช้าง จังหวัดท่าช้าง และจังหวัดอื่นๆ **10) คุณภาพของสินค้า** ปัจจุบันนี้กล้วยตากบ้านจำปาทองของกลุ่มวิสาหกิจกล้วยตากบ้านจำปาทอง จุดเด่นของผลิตภัณฑ์ คือ มีขนาดแต่ละชิ้นที่สม่ำเสมอ สีสวยเหลืองนํารับประทาน ไม่เหนียวมาก กลิ่นหอม รสชาติมีความหวานตามธรรมชาติของกล้วย ไม่มีการแต่งสีและกลิ่นใดๆ **11) การตั้งราคา** การตั้งราคาสินค้าของกลุ่มวิสาหกิจชุมชนกล้วยตากบ้านจำปาทอง ราคานั้นทางกลุ่มวิสาหกิจชุมชนกล้วยตากบ้านจำปาทอง กำหนดราคาซึ่งดูที่ความเหมาะสมของกลุ่มผู้บริโภค ราคาที่ขายในชุมชนจะเป็นราคาที่คนในชุมชนมีความต้องการซื้อขายได้ ราคาที่ขายในกลุ่มผู้บริโภคแหล่งท่องเที่ยวจะเป็นราคาตามรูปแบบของผลิตภัณฑ์ **12) การมีส่วนร่วมของหน่วยงานภาครัฐ** กลุ่มวิสาหกิจกล้วยตาก

บ้านจำปาทอง มีการดำเนินงานโดยหน่วยงานภาครัฐเข้ามามีส่วนร่วม เป็นรับรองการดำเนินงานของกลุ่มวิสาหกิจชุมชนกล้วยตากบ้านจำปาทองและสินค้าของกลุ่มวิสาหกิจกล้วยตากบ้านจำปาทอง จากอำเภอท่าช้าง หน่วยงานเกษตรอำเภอท่าช้าง ให้เป็นสินค้า OTOP และหน่วยงานพัฒนาการชุมชนอำเภอท่าช้าง ให้จดทะเบียนเป็นสินค้าวิสาหกิจชุมชน และได้ให้การสนับสนุน เพิ่มองค์ความรู้ ต่อยอดการพัฒนาให้มีความมั่นคงและแข็งแรง ในการบริหารจัดการให้ดำเนินงานของกลุ่มได้อย่างมีระบบ และยังได้รับการสนับสนุน แลกเปลี่ยนเรียนรู้ภูมิปัญญาชาวบ้าน นำเทคโนโลยีสมัยใหม่ประยุกต์เข้ากับภูมิปัญญาบ้าน โดย ทางธนาคารออมสิน ร่วมมือ กับมหาวิทยาลัยมหาจุฬาลงกรณราชวิทยาลัย นำนวัตกรรมพื้นที่ทำโครงการด้วยกัน จนได้รับรางวัล “ออมสินยุวพัฒนรักถิ่นยอดเยี่ยม” และกลุ่มวิสาหกิจชุมชนกล้วยตากบ้านจำปาทอง ยังเปิดเป็นศูนย์เรียนรู้ให้กับผู้ที่มีความสนใจในการแปรรูปกล้วยตากที่เป็นภูมิปัญญาชาวบ้านของคนในชุมชนบ้านจำปาทอง เพื่อสืบทอดภูมิปัญญาชาวบ้าน ไม่ให้สูญหายไปจากสังคม 13) **กระบวนการขับเคลื่อนกลุ่ม** การจัดการของกลุ่มวิสาหกิจชุมชนกล้วยตากบ้านจำปาทอง กระบวนการขับเคลื่อนกลุ่มการมีส่วนร่วม เริ่มจากขั้นริเริ่มกลุ่ม โดยประธานเห็นปัญหาเกิดขึ้นภายในชุมชน จากการที่กล้วยมีราคาแพง จึงมีแนวคิดที่จะช่วยเหลือคนในชุมชน โดยมีการประชุม วางแผนกับคนในชุมชน รวมกลุ่มจัดตั้งกลุ่มวิสาหกิจชุมชน วางระบบ ระเบียบ กฎเกณฑ์ของกลุ่มให้มีความมั่นคง ให้พร้อมในทุกๆด้านในการดำเนินงานของกลุ่มให้เต็มไปด้วยคุณภาพ ศักยภาพ ทั้งด้านบุคคล ด้านการผลิต ด้านการบริการ ด้านองค์กร การรับผลประโยชน์ซึ่งเป็นไปตามข้อตกลงที่เกิดขึ้นในการประชุมวางแผนของกลุ่ม และมีการประเมินผลของการดำเนินงานกลุ่ม โดย สมาชิกกลุ่ม คนในชุมชน หน่วยงานภาครัฐที่เข้ามาสนับสนุนและลูกค้า

กระบวนการพึ่งพาตนเองของวิสาหกิจชุมชนกล้วยตากบ้านจำปาทอง ตำบลโพประจักษ์ อ.ท่าช้าง จ.สิงห์บุรี

ผลการวิจัย กระบวนการพึ่งพาตนเองของวิสาหกิจชุมชนกล้วยตากบ้านจำปาทอง ตำบลโพประจักษ์ อ.ท่าช้าง จ.สิงห์บุรีนั้น จากการสัมภาษณ์ผู้ให้ข้อมูลสำคัญ พบว่า กระบวนการพึ่งตนเองของกลุ่มวิสาหกิจชุมชนกล้วยตากบ้านจำปาทอง มีกระบวนการพึ่งตนเอง 5 ด้าน คือ 1) **การพึ่งตนเองด้านเศรษฐกิจ** การพึ่งตนเองด้านเศรษฐกิจ ของกลุ่มวิสาหกิจชุมชนบ้านจำปาทอง การลงทุน หรือการใช้เงินของกลุ่ม ทางกลุ่มใช้หลักการไม่ฟุ่มเฟือย ดูเหมาะสมของการใช้จ่าย ถ้าลงทุนไปแล้วจะเกิดประโยชน์หรือผลเสียมากกว่ากัน มองเห็นถึงความสำคัญของกลุ่มเป็นหลัก มีนโยบายการรู้จักประหยัด อดออม เพราะเป็นสิ่งจำเป็นมากสำหรับเศรษฐกิจที่เปลี่ยนแปลงตลอดเวลา กลุ่มวิสาหกิจชุมชนกล้วยตากบ้าน

จำปาทองมีการปรับตัวให้เข้ากับเศรษฐกิจของชุมชน เพื่อให้การดำเนินของกลุ่มและชุมชนสามารถอยู่ร่วมกันอย่างมั่นคง และทางกลุ่มยังกระตุ้นเกิดระบบพึ่งพาเศรษฐกิจภายในชุมชน กลุ่มสามารถพึ่งพาชุมชนได้ และชุมชนก็สามารถพึ่งพากลุ่มได้เช่นเดียวกัน 2) การพึ่งตนเอง **ด้านสังคม** การพึ่งตนเองของกลุ่มวิสาหกิจชุมชนกล้วยตากบ้านจำปาทอง ในส่วนของสังคมชุมชน ทางกลุ่มวิสาหกิจชุมชนกล้วยตากบ้านจำปาทองกับคนในชุมชน มีความเป็นน้ำหนึ่งใจเดียวกัน แสดงให้เห็นถึงการพึ่งพาอาศัยกัน ช่วยเหลือซึ่งกันและกันของคนในชุมชน สามารถสร้างความรักความสามัคคี ความเป็นน้ำหนึ่งใจเดียวกันให้เกิดในชุมชนได้ เพื่อเป็นการพัฒนาชุมชนของตนให้มีการพัฒนาที่ดีขึ้น เพื่อความเป็นอยู่ของคนในชุมชนที่ดี และพื้นที่ในการจัดตั้งกลุ่มนั้น เป็นพื้นที่ของสถาบันการเงินของคนชุมชน คนในชุมชนสามารถใช้พื้นที่ส่วนนั้นเป็นลานกิจกรรม เป็นที่ประชุม เป็นสถานที่เรียนรู้ให้เกิดประโยชน์แก่คนทั่วไปได้ เป็นการพึ่งพาอาศัยกันของคนในชุมชนและยังเป็นที่รวมกลุ่มของผู้สูงอายุได้มาพบปะกัน ปัจจุบันชุมชนบ้านจำปาทองจึงเป็นชุมชนที่มีความเข้มแข็งในด้านการพึ่งพาตนเอง จึงเป็นแหล่งเรียนรู้แก่ชุมชนอื่นๆ 3) การพึ่งตนเอง**ด้านทรัพยากรธรรมชาติ** การพึ่งตนเองด้านทรัพยากรของกลุ่มวิสาหกิจชุมชนบ้านจำปาทอง ซึ่งประกอบด้วย ทรัพยากรบุคคล เราจะเห็นได้ว่ากลุ่มวิสาหกิจชุมชนกล้วยตากบ้านจำปาทอง มีคณะทำงานที่มีคุณภาพ พึ่งพาอาศัยกัน มีความสามัคคีกันในกลุ่ม มีองค์กรและสถาบันภายในชุมชนให้การสนับสนุน ทำงานร่วมกันโดยเป็นลักษณะเป็นครอบครัว และมีคนในชุมชนที่ให้ความร่วมมือเป็นอย่างดี เป็นการพิจารณาถึงสภาพของชุมชนที่มีองค์ประกอบครบถ้วนที่สามารถดำเนินงานขับเคลื่อนกลุ่มให้มีศักยภาพในทุกๆด้านได้อย่างสมบูรณ์แบบ องค์ประกอบในด้านทรัพยากรธรรมชาติและสิ่งแวดล้อมต่างๆ ที่จัดเป็นความพร้อมหรือทรัพยากรธรรมชาติเบื้องต้นก็คือ กล้วยน้ำหว้าที่มีอยู่ในชุมชนที่แสดงให้เห็นถึงนำสิ่งที่มีอยู่ในพื้นที่ เป็นโอกาสที่ดีของกลุ่มวิสาหกิจชุมชนกล้วยตากบ้านจำปาทอง จะสามารถกระตุ้นระบบเศรษฐกิจของชุมชนให้เกิดการหมุนเวียนภายในชุมชน ทำให้ชุมชนมีความเข้มแข็งในการพึ่งพาตนเองของชุมชน และทรัพยากรที่เป็นองค์ความรู้ที่เป็นทรัพย์สินทางปัญญา ซึ่งได้รับการถ่ายทอดเป็นมรดกทางปัญญามาจากบรรพบุรุษ ที่สามารถนำมาประยุกต์ให้เข้ากับเทคโนโลยีสังคมสมัยใหม่อย่างสมดุล เป็นการสืบทอดภูมิปัญญาและนำภูมิปัญญาที่มีคุณค่าทางด้านจิตใจ นำกลับมาประยุกต์ใช้ในรูปแบบใหม่ให้เกิดประโยชน์สูงสุด เสริมอาชีพ สร้างรายได้ แก่ครอบครัว คนในชุมชน ที่จะป็นปัจจัยสนับสนุนให้เกิดกระบวนการพึ่งตนเองของชุมชนได้ การมีความรู้ความสามารถในการใช้ภูมิปัญญา ในการผลิตและการเข้าถึงทรัพยากรธรรมชาติเหล่านั้น ให้แก่คนในชุมชน ที่จะหล่อหลอมให้คนในชุมชนอยู่ร่วมกันโดยการพึ่งพาตนเองได้อย่างปกติสุข 4) การพึ่งพาตนเองทางด้านเทคโนโลยี การ

พึ่งพาตนเองด้านเทคโนโลยี กลุ่มวิสาหกิจกล้วยตากบ้านจำปาทอง ได้นำเทคโนโลยีมาประยุกต์ใช้กับภูมิปัญญาท้องถิ่นได้อย่างเหมาะสม ในปัจจุบันได้ใช้ตู้อบที่สามารถผลิตได้ทั้งกลางวันและกลางคืน ถึงสภาพอากาศไม่อำนวยก็สามารถดำเนินการผลิตสินค้าได้ ช่วยเพิ่มในเรื่องของจำนวนผลผลิต ผลผลิตที่ได้มีจำนวนมากขึ้น เป็นปัจจัยสำคัญในการสร้างรายได้เพิ่มขึ้น และยังมี การนำเทคโนโลยีมาประยุกต์ใช้ในการสื่อสารติดต่อ ทั้งระบบบัญชีรายรับ-รายจ่าย ระบบการฝากเงินและถอนเงิน ให้การดำเนินงานธุรกิจของกลุ่มในชุมชนเป็นได้อย่างดี และมีคุณภาพการทำงานที่ดียิ่งขึ้น 5) การพึ่งพาตนเองด้านจิตใจ การพึ่งพาตนเองด้านจิตใจ ของกลุ่มวิสาหกิจกล้วยตากบ้านจำปาทอง อันดับแรกมีผู้นำ คือ ประธานกลุ่ม ที่มีความขยัน มีทัศนคติ วิสัยทัศน์ที่กว้างไกล มีการวางแผนการทำงานที่เป็นขั้นตอน เป็นระบบ สามารถเป็นที่ยึดเหนี่ยวจิตใจ ทำให้สมาชิกกลุ่มสามารถคล้อยตามรับหน้าที่ไปทำอย่างเต็มที่ อันดับที่สองเน้นเรื่องความโปร่งใสในการทำงาน เพราะการประกอบกิจการต่างๆ ต้องประกอบด้วยความโปร่งใส ที่เรียกว่า หลักธรรมมาภิบาล เมื่อกลุ่มสามารถสร้างโปร่งใส ความสบายใจแก่สมาชิกและผู้ที่มาตรวจสอบได้ การทำงานของกลุ่ม ย่อมดำเนินไปได้อย่างสมบูรณ์ตามวัตถุประสงค์ของกลุ่ม

รูปแบบการพึ่งตนเองในท้องถิ่นอย่างยั่งยืนของวิสาหกิจชุมชน กล้วยตากบ้านจำปาทอง ตำบลโพประจักษ์ อ.ท่าช้าง จ.สิงห์บุรี

รูปแบบการพึ่งตนเองในท้องถิ่นอย่างยั่งยืนของวิสาหกิจชุมชน กล้วยตากบ้านจำปาทอง ตำบลโพประจักษ์ อ.ท่าช้าง จ.สิงห์บุรี โดยนำหลักธรรมและหลักเศรษฐกิจพอเพียงมาบูรณาการเข้ากับการพึ่งตนเองแต่ละด้านของวิสาหกิจชุมชนกล้วยตากบ้านจำปาทอง สรุปได้ดังนี้

กระบวนการพึ่งตนเองของกลุ่มวิสาหกิจชุมชนกล้วยตากบ้านจำปาทอง ในด้านการจัด นำมาประยุกต์เข้ากับ ทฤษฎีกระบวนการพึ่งตนเอง 5 ด้าน หลักเศรษฐกิจพอเพียง และหลักธรรมทางพระพุทธศาสนา การดำเนินงานของกลุ่มวิสาหกิจกล้วยตากบ้านจำปาทอง 1) การพึ่งพาตนเองด้านเศรษฐกิจ มีหลักการในการใช้จ่ายงบประมาณไม่ฟุ่มเฟือย มีนโยบายให้สมาชิกออมเงิน ทางกลุ่มมีการปรับตัวให้เข้ากับเศรษฐกิจของชุมชน และลดต้นทุนโดยการรับซื้อวัตถุดิบในชุมชน ซึ่งการดำเนินงานโดยลักษณะเช่นนี้ แสดงให้เห็นถึงการยึดเอาหลักเศรษฐกิจพอเพียง (Sufficiency Economy) มาประยุกต์ใช้ให้เกิดประโยชน์ 2) การพึ่งพาตนเองด้านสังคม เข้าถึงคนภายในชุมชน เพราะการอยู่ร่วมกันของคนในสังคม ต้องใช้การพึ่งพาอาศัยกัน ช่วยเหลือเกื้อกูลกัน ช่วยเหลือกันด้วยความเต็มใจ และสามารถถ่ายทอด

ความรู้ที่มีให้แก่คนในสังคม แสดงให้เห็นถึงความมีเมตตา 3) การพึ่งพาตนเองด้านทรัพยากร องค์ประกอบ 3 ส่วน ได้แก่ บุคคล คือ คณะกรรมการทำงาน ทรัพยากรธรรมชาติ คือ กล้วย น้ำหว่า ซึ่งมีอยู่ภายในชุมชน และภูมิปัญญาชาวบ้าน เป็นทรัพย์สินทางปัญญาของคนในชุมชน ทั้ง 3 ส่วนนี้ต้องมีการวางแผนเป็นอย่างดี โดยต้องใช้เหตุและผล มองเห็นสภาพความเป็นจริง ต้องใช้ความรู้ การเรียนรู้ เป็นอย่างมาก แสดงให้เห็นถึงการมีปัญญา ซึ่งในพระพุทธศาสนามีความหมายว่า ความรอบรู้ 4) การพึ่งพาตนเองด้านเทคโนโลยี โดยมีการดำเนินงานของกลุ่มวิสาหกิจกล้วยตากบ้านจำปาทอง มีการนำเทคโนโลยีสมัยใหม่เข้ามาประยุกต์ใช้ในการดำเนินงานของกลุ่ม ผู้ดำเนินงานในกลุ่มวิสาหกิจชุมชนกล้วยตากบ้านจำปาทอง มีความรอบรู้ ในส่วนต่างๆ จึงได้นำเทคโนโลยีมาใช้ให้เกิดประโยชน์ได้ เพื่อให้เข้ากับยุคสมัยในปัจจุบัน แสดงให้เห็นถึงการมีปัญญา ที่จะนำที่มียุคสมัยในปัจจุบันมาประยุกต์ใช้ให้เกิดประโยชน์สูงสุด 5) การพึ่งพาตนเองด้านจิตใจ กลุ่มวิสาหกิจกล้วยตากบ้านจำปาทองนั้นมีผู้นำที่เก่ง และมีความขยัน มีความคิดที่ก้าวหน้า มีทัศนคติ วิสัยทัศน์ที่กว้างไกล มีระบบจัดการกลุ่มที่มีความโปร่งใส จึงเป็นแบบอย่างให้กับสมาชิกกลุ่มและคนในชุมชน ได้มีแนวทางดำเนินตามได้อย่างชัดเจน ซึ่งแสดงให้เห็นถึงหลักธรรมาภิบาลและหลักธรรมทางพระพุทธศาสนา วิริยะอุตสาหะ คือ ความเพียร ความบากบั่น เป็นต้น

อภิปรายผลการวิจัย

การจัดการของวิสาหกิจชุมชนกล้วยตากบ้านจำปาทอง ตำบลโพธิ์ประจักษ์

อ.ท่าช้าง จ.สิงห์บุรี

การจัดการของกลุ่มวิสาหกิจชุมชนกล้วยตากบ้านจำปาทอง กระบวนการขับเคลื่อนกลุ่มการมีส่วนร่วม เริ่มจากขั้นริเริ่มกลุ่ม โดยประธานเห็นปัญหาเกิดขึ้นภายในชุมชน จากการที่กล้วยมีราคาแพง จึงมีแนวคิดที่จะช่วยเหลือคนในชุมชน โดยมีการประชุม วางแผน กับคนในชุมชน รวมกลุ่มจัดตั้งกลุ่มวิสาหกิจชุมชน วางระบบ ระเบียบ กฎเกณฑ์ของกลุ่มให้มีความมั่นคง ให้พร้อมในทุกๆด้านในการดำเนินงานของกลุ่มให้เต็มไปด้วยคุณภาพ ศักยภาพ ทั้งด้านบุคคล ด้านการผลิต ด้านการบริการ ด้านองค์กร การรับผลประโยชน์ซึ่งเป็นไปตามข้อตกลงที่เกิดขึ้นในการประชุมวางแผนของกลุ่ม และมีการประเมินผลของการดำเนินงานกลุ่ม โดย สมาชิกกลุ่ม คนในชุมชน หน่วยงานภาครัฐที่เข้ามาสนับสนุนและลูกค้า ซึ่งสอดคล้องกับการศึกษา เรื่อง “การศึกษาตัวแบบการจัดการชุมชนพึ่งตนเองแบบยั่งยืน: กรณีศึกษาชุมชนกลุ่มชาติพันธุ์ของ ตำบลคลองพลู อำเภอลำลูกเกด จังหวัดจันทบุรี ผลการวิจัยพบว่า การจัดการชุมชนพึ่งตนเองของกลุ่มชาติพันธุ์ของ ตำบลคลองพลู อำเภอลำลูกเกด จังหวัดจันทบุรี ทั้งทางด้าน

เศรษฐกิจ สังคม และวัฒนธรรม ประกอบด้วย 1) ผู้นำในชุมชน 2) การร่วมมือกันในชุมชน 3) การเสริมสร้างความเข้มแข็งของชุมชน 4) การฟื้นฟูภาษาและวัฒนธรรมท้องถิ่น 5) การถ่ายทอดความรู้ 6) การดำรงอัตลักษณ์ทางชาติพันธุ์ 7) กองทุนหมู่บ้าน และ 8) การจัดการความรู้และการเรียนรู้ของคนในชุมชน นอกจากนี้ผู้วิจัยยังได้สังเคราะห์ปัญหาและอุปสรรคต่างๆในชุมชนเพื่อนำมาสู่แนวทางการความยั่งยืนของกลุ่มชาติพันธุ์ของประกอบไปด้วยองค์ประกอบที่ 1 การดำรงอยู่ของชุมชน ได้แก่ 1) การปรับตัว 2) ระบบความสัมพันธ์ 3) การสร้างจิตสำนึก 4) ทุนชุมชน และองค์ประกอบที่ 2 องค์การสนับสนุน ได้แก่ 1) องค์การในชุมชน 2) องค์การภาครัฐ 3) องค์การภาคเอกชน โดยนำมาปฏิบัติร่วมกับนโยบายพัฒนาชุมชนซึ่งมาจากทั้งองค์การภาครัฐและภาคเอกชน และแนวคิดปรัชญาเศรษฐกิจพอเพียงเพื่อเป็นแนวทางในการนำพาชุมชนไปสู่การพึ่งตนเองได้อย่างยั่งยืนควบคู่ไปกับการสร้างสังคมที่มีความสุขภายใต้การเปลี่ยนแปลงของโลกยุคใหม่ (อินธิรา ครองศิริ, 2557)

กระบวนการพึ่งพาตนเองของวิสาหกิจชุมชนกล้วยตากบ้านจำปาทอง ตำบลโพประจักษ์ อ.ท่าช้าง จ.สิงห์บุรี กระบวนการพึ่งพาตนเองของวิสาหกิจชุมชนกล้วยบ้านจำปาทอง ผลจากการสัมภาษณ์มา พบว่า มีกระบวนการพึ่งตนเอง 5 ด้าน **1) การพึ่งตนเองด้านเศรษฐกิจ** ของกลุ่มวิสาหกิจชุมชนบ้านจำปาทอง การลงทุน หรือการใช้เงินของกลุ่ม ทางกลุ่มใช้หลักการไม่ฟุ่มเฟือย ดูเหมาะสมของการใช้จ่าย ถ้าลงทุนไปแล้วจะเกิดประโยชน์หรือผลเสียมากกว่ากัน มองเห็นถึงความสำคัญของกลุ่มเป็นหลัก มีนโยบายการรู้จักประหยัด อดออม เพราะเป็นสิ่งจำเป็นมากสำหรับเศรษฐกิจที่เปลี่ยนแปลงตลอดเวลา กลุ่มวิสาหกิจชุมชนกล้วยตากบ้านจำปาทองมีการปรับตัวให้เข้ากับเศรษฐกิจของชุมชน เพื่อให้การดำเนินของกลุ่มและชุมชนสามารถอยู่ร่วมกันอย่างมั่นคง และทางกลุ่มยังกระตุ้นเกิดระบบพึ่งพาเศรษฐกิจภายในชุมชน กลุ่มสามารถพึ่งพาชุมชนได้ และชุมชนก็สามารถพึ่งพากลุ่มได้เช่นเดียวกัน **2) การพึ่งตนเองด้านสังคม** การพึ่งพาตนเองของกลุ่มวิสาหกิจชุมชนกล้วยตากบ้านจำปาทอง ในส่วนของสังคมชุมชน ทางกลุ่มวิสาหกิจชุมชนกล้วยตากบ้านจำปาทองกับคนในชุมชน มีความเป็นน้ำหนึ่งใจเดียวกัน แสดงให้เห็นถึงการพึ่งพาอาศัยกัน ช่วยเหลือซึ่งกันและกันของคนในชุมชน สามารถสร้างความรักความสามัคคี ความเป็นน้ำหนึ่งใจเดียวกันให้เกิดในชุมชนได้ เพื่อเป็นการพัฒนาชุมชนของตนให้มีการพัฒนาที่ดีขึ้น เพื่อความเป็นอยู่ของคนในชุมชนที่ดี และพื้นที่ในการจัดตั้งกลุ่มนั้น เป็นพื้นที่ของสถาบันการเงินของคนชุมชน คนในชุมชนสามารถใช้พื้นที่ส่วนนั้น เป็นลานกิจกรรม เป็นที่ประชุม เป็นสถานที่เรียนรู้ให้เกิดประโยชน์แก่คนทั่วไปได้ เป็นการพึ่งพาอาศัยกันของคนในชุมชนและยังเป็นที่รวมกลุ่มของผู้สูงอายุได้มาพบปะกัน ปัจจุบันชุมชนบ้านจำปาทองจึงเป็นชุมชนที่มีความเข้มแข็งในด้าน

การพึ่งพาตนเอง จึงเป็นแหล่งเรียนรู้แก่ชุมชนอื่นๆ 3) การพึ่งตนเองด้านทรัพยากร ของกลุ่มวิสาหกิจชุมชนบ้านจำปาทอง ซึ่งประกอบด้วย ทรัพยากรบุคคล เราจะเห็นได้ว่า กลุ่มวิสาหกิจชุมชนกล้วยตากบ้านจำปาทอง มีคณะทำงานที่มีคุณภาพ พึ่งพาอาศัยกัน มีความสามัคคีกันในกลุ่ม มีองค์กรและสถาบันภายในชุมชนให้การสนับสนุน ทำงานร่วมกันโดยเป็นลักษณะเป็นครอบครัว และมีคนในชุมชนที่ให้ความร่วมมือเป็นอย่างดี เป็นการพิจารณาถึงสภาพของชุมชนที่มีองค์ประกอบครบถ้วนที่สามารถดำเนินงานขับเคลื่อนกลุ่มให้มีศักยภาพในทุกๆด้านได้อย่างสมบูรณ์แบบองค์ประกอบในด้านทรัพยากรธรรมชาติและสิ่งแวดล้อมต่างๆ ที่จัดเป็นความพร้อมหรือทรัพยากรธรรมชาติเบื้องต้นก็คือ กล้วยน้ำหว้าที่มีอยู่ในชุมชนที่แสดงให้เห็นถึงนำสิ่งที่มีอยู่ในพื้นที่ เป็นโอกาสที่ดีของกลุ่มวิสาหกิจชุมชนกล้วยตากบ้านจำปาทอง จะสามารถกระตุ้นระบบเศรษฐกิจของชุมชนให้เกิดการหมุนเวียนภายในชุมชน ทำให้ชุมชนมีความเข้มแข็งในการพึ่งพาตนเองของชุมชน และทรัพยากรที่เป็นองค์ความรู้ที่เป็นทรัพย์สินทางปัญญา ซึ่งได้รับการถ่ายทอดเป็นมรดกทางปัญญามาจากบรรพบุรุษ ที่สามารถนำมาประยุกต์ให้เข้ากับเทคโนโลยีสังคมสมัยใหม่อย่างสมดุล เป็นการสืบทอดภูมิปัญญาและนำภูมิปัญญาที่มีคุณค่าทางด้านจิตใจ นำกลับมาประยุกต์ใช้ในรูปแบบใหม่ให้เกิดประโยชน์สูงสุด เสริมอาชีพ สร้างรายได้ แก่ครอบครัว คนในชุมชน ที่จะป็นปัจจัยสนับสนุนให้เกิดกระบวนการพึ่งตนเองของชุมชนได้ การมีความรู้ความสามารถในการใช้ภูมิปัญญา ในการผลิตและการเข้าถึงทรัพยากรธรรมชาติเหล่านั้น ให้แก่คนในชุมชน ที่จะหล่อหลอมให้คนในชุมชนอยู่ร่วมกันโดยการพึ่งพาตนเองได้อย่างปกติสุข 4) การพึ่งพาตนเองด้านเทคโนโลยี กลุ่มวิสาหกิจกล้วยตากบ้านจำปาทอง ได้นำเทคโนโลยีมาประยุกต์ใช้กับภูมิปัญญาท้องถิ่นได้อย่างเหมาะสม ในปัจจุบันได้ใช้ตู้อบที่สามารถผลิตได้ทั้งกลางวันและกลางคืน ถึงสภาพอากาศไม่อำนวยก็สามารถดำเนินการผลิตสินค้าได้ ช่วยเพิ่มในเรื่องของจำนวนผลผลิต ผลผลิตที่ได้มีจำนวนมากขึ้น เป็นปัจจัยสำคัญในการสร้างรายได้เพิ่มขึ้น และยังมี การนำเทคโนโลยีมาประยุกต์ใช้ในการสื่อสารติดต่อ ทั้งระบบบัญชีรายรับ-รายจ่าย ระบบการฝากเงินและถอนเงิน ให้การดำเนินงานธุรกิจของกลุ่มในชุมชนเป็นไปอย่างดี และมีคุณภาพการทำงานที่ดียิ่งขึ้น 5) การพึ่งพาตนเองด้านจิตใจ ของกลุ่มวิสาหกิจกล้วยตากบ้านจำปาทอง อันดับแรกมีผู้นำคือ ประธานกลุ่ม ที่มีความขยัน มีทัศนคติ วิสัยทัศน์ที่กว้างไกล มีการวางแผนการทำงานที่เป็นขั้นตอน เป็นระบบ สามารถเป็นที่ยึดเหนี่ยวจิตใจ ทำให้สมาชิกกลุ่มสามารถคล้อยตามรับหน้าที่ไปทำอย่างเต็มที่ อันดับที่สองเน้นเรื่องความโปร่งใสในการทำงาน เพราะการประกอบกิจการต่างๆ ต้องประกอบด้วยความโปร่งใส ที่เรียกว่า หลักธรรมมาภิบาล เมื่อกลุ่มสามารถสร้างโปร่งใส ความสบายใจแก่สมาชิกและผู้ที่มาตรวจสอบได้ การทำงานของกลุ่ม ย่อมดำเนิน

ไปได้อย่างสมบูรณ์ตามวัตถุประสงค์ของกลุ่ม ซึ่งสอดคล้องกับงานวิจัย เรื่อง “การพึ่งตนเองของวิสาหกิจชุมชน: กรณีศึกษา วิสาหกิจชุมชนแปรรูปสมุนไพรพื้นบ้านนาโพธิ์ตำบลท่าแร่ อำเภอบ้านแหลม จังหวัดเพชรบุรี” พบว่า 1) การพึ่งตนเองทางด้านเทคโนโลยี กลุ่มใช้ภูมิปัญญาท้องถิ่นจากการถ่ายทอดของบรรพบุรุษควบคู่ไปกับการใช้เทคโนโลยีสมัยใหม่อย่างสมดุล มาพัฒนาเป็นผลิตภัณฑ์จากสมุนไพรได้ 5 กลุ่มผลิตภัณฑ์ และกลุ่มได้สร้างความเชื่อมั่นในผลิตภัณฑ์ของกลุ่มโดยการขอรับรองมาตรฐานการผลิตตามหลักเกณฑ์และวิธีการที่ดีในการผลิต (GMP) และมาตรฐานเลขสารระบบอาหาร (อย.) 2) การพึ่งตนเองทางด้านเศรษฐกิจ กลุ่มมีการซื้อขายพืชสมุนไพรภายในชุมชนและกลุ่มได้เปิดโอกาสให้สมาชิกนำผลิตภัณฑ์ของกลุ่มไปจำหน่ายต่อ เพื่อเป็นการสร้างรายได้และเกิดประโยชน์ร่วมกันระหว่างสมาชิกและกลุ่ม 3) การพึ่งตนเองด้านทรัพยากรธรรมชาติที่มีอยู่ในชุมชน โดยกลุ่มจะมีการปลูกพืชสมุนไพรไว้ใช้เองเป็นหลัก มีการถ่ายทอดความรู้ให้กับคนในชุมชน มีการจัดตั้งศูนย์เรียนรู้ และมีการซื้อสมุนไพรจากภายนอกชุมชน ถ้าสมาชิกกลุ่มและคนในชุมชนไม่สามารถผลิตสมุนไพรชนิดนั้นได้ด้วยตนเอง 4) การพึ่งตนเองทางด้านจิตใจ กลุ่มมีจิตใจที่แน่วแน่ที่ไม่ใช้สารเคมีในการผลิตสมุนไพรสมาชิกมีจิตใจที่เอื้อเฟื้อและเสียสละเพื่อส่วนรวม 5) การพึ่งตนเองทางด้านสังคม โดยการช่วยเหลือซึ่งกันภายในชุมชน ด้วยการสร้างอาชีพให้กับสมาชิกและคนในชุมชน (ธวัชชัย พินิจใหม่ และคณะ, 2560)

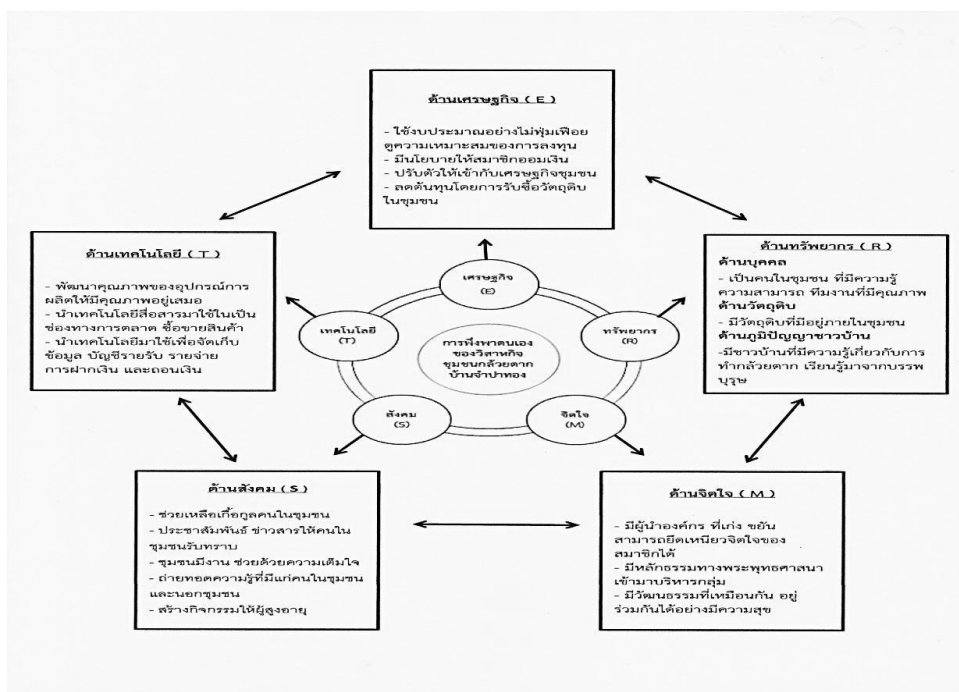
เสนอรูปแบบการพึ่งตนเองในท้องถิ่นอย่างยั่งยืนของวิสาหกิจชุมชน กล้วยตากบ้านจำปาทอง ตำบลโพธิ์ประจักษ์ อ.ท่าช้าง จ.สิงห์บุรี

1) การพึ่งตนเองด้านเศรษฐกิจ บูรณาการเข้ากับหลักเศรษฐกิจพอเพียง การดำเนินงานของกลุ่มวิสาหกิจกล้วยตากบ้านจำปาทอง การพึ่งพาตนเองด้านเศรษฐกิจ มีหลักการในการใช้จ่ายงบประมาณอย่างไม่ฟุ่มเฟือย มีนโยบายให้สมาชิกออมเงิน ทางกลุ่มมีการปรับตัวให้เข้ากับเศรษฐกิจของชุมชน และลดต้นทุนโดยการรับซื้อวัตถุดิบภายในชุมชน ซึ่งการดำเนินงานโดยลักษณะเช่นนี้ แสดงให้เห็นถึงการยึดเอาหลักเศรษฐกิจพอเพียง (Sufficiency Economy) เป็นแนวพระราชดำริของพระบาทสมเด็จพระปรมินทรมหาภูมิพลอดุลยเดช โดยเป็นแนวทางการพัฒนาที่ตั้งอยู่บนพื้นฐานทางสายกลาง ความไม่ประมาท ไม่ฟุ่มเฟือย คำนึงถึงความพอประมาณ ความมีเหตุผล การสร้างภูมิคุ้มกันให้ตัวเอง ตลอดจนการใช้ความรู้และคุณธรรมเป็นพื้นฐานในการดำรงชีวิต โดยมีใจความสำคัญคือสติ ปัญญา และความเพียร ซึ่งเป็นบันไดสู่ความสุขในการดำเนินชีวิตอย่างแท้จริง 2) การพึ่งตนเองด้านสังคม บูรณาการเข้ากับหลักเมตตา การดำเนินงานของกลุ่มวิสาหกิจกล้วยตากบ้านจำปาทอง การพึ่งพาตนเองด้านสังคม โดยมีการดำเนินงานของกลุ่มวิสาหกิจกล้วย

ตากบ้านจำปาทอง ต้องเข้าถึงคนภายในชุมชน เพราะการอยู่ร่วมกันของคนในสังคม ต้องใช้ การพึ่งพาอาศัยกัน ช่วยเหลือเกื้อกูลกัน มีข่าวสารข้อมูลที่ดี มีกิจกรรมที่ดี มีโครงการดีๆ มอบให้กับคนภายในชุมชน และยังเป็นกิจกรรมที่ทำให้ผู้สูงอายุได้ทำร่วมกัน เพื่อสร้าง ความอบอุ่น ความรักใคร่ปรองดอง มองเห็นประโยชน์ของส่วนรวม ช่วยเหลือกันด้วยความ เต็มใจ และสามารถถ่ายทอดความรู้ที่มีให้แก่คนในสังคมได้โดยไม่หวงความรู้ที่มีเอาไว้ เพื่อ ประโยชน์แก่สังคม และยังรวมกลุ่มของผู้สูงอายุให้มีกิจกรรมได้ทำในเวลาว่าง เมื่อทางกลุ่ม ให้ความสำคัญกับคนในชุมชน เอื้อประโยชน์ต่อส่วนรวม คนในชุมชนก็ยอมให้ความสำคัญ กับทางกลุ่มเช่นเดียวกัน การดำเนินของกลุ่มวิสาหกิจชุมชนกล้วยตากบ้านจำปาทอง มี ลักษณะเช่นนี้ แสดงให้เห็นถึงหลักการมีเมตตา ซึ่งในพระพุทธศาสนามีความหมายว่า ความเป็นมิตร ความปรารถนาดีต่อบุคคลอื่น โดยไม่จำเพาะเจาะจง หัวดี เกื้อกูล เอ็นดู ช่วยเหลือ ปรารถนาให้ทุกคนมีความสุข 3) การพึ่งตนเองด้านทรัพยากรธรรมชาติ **บูรณา การเข้ากับหลักปัญญา** การดำเนินงานของกลุ่มวิสาหกิจกล้วยตากบ้านจำปาทอง การ พึ่งพาตนเองด้านทรัพยากร โดยมีการดำเนินงานของกลุ่มวิสาหกิจกล้วยตากบ้านจำปา ทอง ซึ่งมีทรัพยากรที่เป็นองค์ประกอบ 3 ส่วน ได้แก่ บุคคล คือ คณะกรรมการทำงาน ที่ เป็นคนในชุมชนมีความรู้ มีศักยภาพในการดำเนินงานได้ เพื่อผลลัพธ์ที่ดีที่สุดของกลุ่ม ต้อง มองหาและคัดเลือกให้เหมาะสมแต่ละหน้าที่ ทรัพยากรธรรมชาติ คือ กล้วยน้ำหว่า ซึ่งมีอยู่ ภายในชุมชน เมื่อในชุมชนมีทรัพยากรหลักในการดำเนินการผลิตของกลุ่ม โดยจะคำนึงถึง การได้มาซึ่งประโยชน์ของทุกฝ่าย ต้องคิดและพิจารณาโดยรอบคอบ ที่จะนำทรัพยากรนั้น มาทำให้เกิดคุณค่าและประโยชน์ต่อส่วนรวม และภูมิปัญญาชาวบ้าน เป็นทรัพย์สินทาง ปัญญาของคนในชุมชน เมื่อทางกลุ่มเลือกที่จะนำภูมิปัญญาที่มีอยู่ภายในชุมชนมา ประยุกต์ใช้ ต้องมีการวางแผนเป็นอย่างดี โดยต้องใช้เหตุและผล มองเห็นสภาพความเป็น จจริง ต้องใช้ความรู้รอบรู้ การเรียนรู้ ให้มีประสบการณ์ ความชำนาญ ในทุกๆด้าน จน สามารถเกิดปัญญา โดยเห็นทุกอย่างด้วยความเป็นจริง เพื่อไม่ให้เสียประโยชน์ ไม่ทำให้สิ่ง ที่มีอยู่คลาดเคลื่อนไป และเปลี่ยนแปลงไป การดำเนินของกลุ่มวิสาหกิจชุมชนกล้วยตาก บ้านจำปาทอง มีลักษณะเช่นนี้ แสดงให้เห็นถึงหลักการมีปัญญา ซึ่งในพระพุทธศาสนามี ความหมายว่า ความรอบรู้ ซึ่งปัญญานี้ก็มีอยู่ 2 ประเภท อันได้แก่ 1. ปัญญาทางโลก คือ ความรอบรู้ในเรื่องวิชาการต่างๆของชาวโลก และ 2. ปัญญาทางธรรม คือความรอบรู้ใน เรื่องการดำเนินชีวิต 4) การพึ่งพาตนเองทางด้านเทคโนโลยี **บูรณาการเข้ากับหลัก ปัญญา** การดำเนินงานของกลุ่มวิสาหกิจกล้วยตากบ้านจำปาทอง การพึ่งพาตนเองด้าน เทคโนโลยี โดยมีการดำเนินงานของกลุ่มวิสาหกิจกล้วยตากบ้านจำปาทอง มีการนำ

เทคโนโลยีสมัยใหม่เข้ามาประยุกต์ใช้ในการดำเนินงานของกลุ่ม ซึ่งมีการพัฒนาอุปกรณ์การผลิต นำวิธีการสมัยใหม่เข้ามาเพื่ออำนวยความสะดวกมากขึ้น ซึ่งปัจจุบันนี้มีการประดิษฐ์สิ่งใหม่ๆเข้ามา เพื่อเอื้อประโยชน์ต่อการดำเนินงานกลุ่มทั้งดีและมีคุณภาพ และนำเทคโนโลยีการสื่อสารมาประยุกต์ใช้ในการติดต่อ ซื่อขาย ให้มีความสะดวกมากยิ่งขึ้น และเพื่อความโปร่งใสในการทำงาน ด้านบัญชีรายรับ-รายจ่าย การฝากเงิน การถอนเงิน จึงได้นำเทคโนโลยีมาประยุกต์ใช้ในการดำเนินงานของกลุ่ม จึงทำให้เห็นว่า ผู้ดำเนินงานในกลุ่มวิสาหกิจชุมชนกล้วยตากบ้านจำปาทอง มีความรอบรู้ ในส่วนต่างๆ จึงได้นำเทคโนโลยีมาใช้ให้เกิดประโยชน์ได้ เพื่อให้เข้ากับยุคสมัยในปัจจุบัน แสดงให้เห็นถึงหลักการมีปัญญา ซึ่งในพระพุทธศาสนามีความหมายว่า ความรอบรู้ ซึ่งปัญญานี้ก็มีอยู่ 2 ประเภท อันได้แก่ 1. ปัญญาทางโลก คือความรอบรู้ในเรื่องวิชาการต่างๆของชาวโลก และ 2. ปัญญาทางธรรม คือความรอบรู้ในเรื่องการดำเนินชีวิต 5) การพึ่งพาตนเองด้านจิตใจ บุรณาการเข้ากับหลักธรรมาภิบาลและวิริยะอุตสาหะการดำเนินงานของกลุ่มวิสาหกิจกล้วยตากบ้านจำปาทอง การพึ่งพาตนเองด้านเทคโนโลยี การดำเนินงานของกลุ่มวิสาหกิจกล้วยตากบ้านจำปาทอง ในเรื่องของการบริหารนั้น กลุ่มนั้นมีผู้นำที่เก่ง และมีความขยัน มีความคิดที่ก้าวหน้า มีทัศนคติ วิสัยทัศน์ที่กว้างไกล มีระบบจัดการกลุ่มที่มีความโปร่งใส จึงเป็นที่เคารพรักของสมาชิกกลุ่ม และคนในชุมชน เป็นที่รู้จักของคนในชุมชน ซึ่งสามารถเป็นที่ยึดเหนี่ยวจิตใจของสมาชิกและคนในชุมชนได้ เพราะการบริหารกลุ่มนั้นทางตัวของผู้นำ ได้นำหลักธรรมมาภิบาลมาใช้ และเป็นคนที่มีความวิริยะอุตสาหะ จึงเป็นแบบอย่างให้กับสมาชิกกลุ่มและคนในชุมชน ได้มีแนวทางดำเนินตามได้อย่างชัดเจน ซึ่งแสดงให้เห็นถึงหลักธรรมาภิบาล คือ การปกครอง การบริหาร การจัดการการควบคุมดูแล กิจการต่าง ๆ ให้เป็นไปในครรลองธรรม ประกอบด้วย 6 หลักการคือ (1) หลักคุณธรรม (2) หลักนิติธรรม (3) หลักความโปร่งใส (4) หลักความมีส่วนร่วม (5) หลักความรับผิดชอบ (6). หลักความคุ้มค่า และหลักธรรมทางพระพุทธศาสนา วิริยะอุตสาหะ คือ ความเพียร ความบากบั่น เป็นต้น ซึ่งสอดคล้องกับงานวิจัยเรื่อง “รูปแบบการพึ่งตนเองตามหลักปรัชญาของเศรษฐกิจพอเพียงของผู้สูงอายุในเขตเทศบาล ตำบลพุดเตย อำเภอวิเชียรบุรี จังหวัดเพชรบูรณ์” ผลการวิจัยพบว่า 1 สภาพการพึ่งตนเองตามหลักปรัชญาของเศรษฐกิจพอเพียงของผู้สูงอายุในเขตเทศบาลตำบลพุดเตย อำเภอวิเชียรบุรี จังหวัดเพชรบูรณ์ ในภาพรวมมีค่าเฉลี่ยอยู่ในระดับปานกลางโดยมีสภาพการพึ่งตนเองด้านสังคม และด้านจิตใจ มีค่าเฉลี่ยต่ำกว่าภาพรวม ตามลำดับ 2. ความต้องการพัฒนาในการพึ่งตนเองตามหลักปรัชญาของเศรษฐกิจพอเพียงของผู้สูงอายุในเขตเทศบาลตำบลพุดเตย อำเภอวิเชียรบุรี จังหวัด

เพชรบูรณ์ ในภาพรวมอยู่ในระดับมากที่สุด เมื่อแยก ประเด็นย่อยพบว่าความต้องการพัฒนาด้านสังคม และด้านจิตใจ มีค่าเฉลี่ยสูงกว่าภาพรวม ตามลำดับ3. รูปแบบในการพึ่งตนเองตามหลักปรัชญาของเศรษฐกิจพอเพียงของผู้สูงอายุ ในเขตเทศบาลตำบลพยุหยา อำเภอวิเชียรบุรี จังหวัดเพชรบูรณ์ ประกอบด้วย 4 ขั้นตอน คือ (1) ขั้นตอนการมีส่วนร่วม (2) ขั้นตอนกระบวนการจัดการ (3) ขั้นตอนการเรียนรู้ และ(4)ขั้นตอนการสร้างความเข้มแข็ง (มณีนีรัตน์ กุลวงษ์ และคณะ, 2559)



ข้อเสนอแนะ

1. ข้อเสนอแนะเชิงนโยบาย

1) หน่วยงานภาครัฐเข้ามาสนับสนุน เข้ามาสร้างองค์ความรู้เกี่ยวกับการบริหารจัดการให้กับกลุ่มวิสาหกิจให้เป็นไปตามหลักร่างพระราชบัญญัติวิสาหกิจชุมชน ปี 2548 เพื่อพัฒนาศักยภาพการดำเนินงานกลุ่มวิสาหกิจชุมชน ให้มีการพัฒนาอย่างยั่งยืน

2) หน่วยงานภาครัฐเข้ามาสนับสนุน ให้สถาบันการศึกษา โดยเฉพาะสถาบันการศึกษาในท้องถิ่น ให้นิสิตนักศึกษาที่เรียนในสาขาที่เกี่ยวข้อง ลงพื้นที่ เข้ามาปฏิบัติงานจริง สร้างองค์ความรู้ ให้กับวิสาหกิจชุมชน

3) องค์กรส่วนท้องถิ่น จัดโครงการ สร้างกิจกรรม สร้างเครือข่ายให้กับกลุ่มวิสาหกิจชุมชน เพื่อเอื้อประโยชน์ต่อกลุ่มวิสาหกิจในด้านการจำหน่ายสินค้าและสามารถลดต้นทุนการผลิตของกลุ่มวิสาหกิจ

2. ข้อเสนอแนะเชิงปฏิบัติการ

1) กลุ่มวิสาหกิจชุมชนกล้วยตากบ้านจำปาทองเป็นกลุ่มที่มี รูปแบบการบริหารจัดการที่มีอัตลักษณ์เฉพาะตัว ด้วยการนำวัตถุดิบที่มีอยู่ภายในชุมชน มาสร้างรายได้ให้กับสมาชิกของกลุ่มและคนภายในชุมชน ผลผลิตที่เกิดขึ้นในชุมชน ทางกลุ่มมีการผลิตสินค้า ประเภทเดียวคือ กล้วยตากพลังงานแสงอาทิตย์ กลุ่มควรสร้างความหลากหลายของสินค้า เพราะกล้วยนั้นสามารถแปรรูปเป็นอาหารได้หลายชนิด เช่น กล้วยฉาบ กล้วยเบรคแตก เป็นต้น ก่อให้เกิดทางเลือกให้แก่ผู้บริโภค สามารถต่อสู้กับคู่แข่งในตลาดอื่นๆได้ เป็นสิ่งที่สำคัญที่ทางกลุ่มวิสาหกิจชุมชนกล้วยตากบ้านจำปาทอง ต้องระดมความคิด วางแผน เพื่อให้เกิดการพัฒนาและความยั่งยืนของกลุ่มต่อไป

2) กลุ่มวิสาหกิจชุมชนกล้วยตากบ้านจำปาทอง ควรมีการถ่ายทอดความรู้หรือภูมิปัญญาในเรื่องของการแปรรูปกล้วยตากให้กับคนรุ่นใหม่ นักเรียนในชุมชนเพื่อให้มีคณรุ่นใหม่เข้ามาสานต่อและพัฒนาให้กลุ่มให้มีการดำเนินงานอย่างต่อเนื่อง

3) กลุ่มวิสาหกิจชุมชนกล้วยตากบ้านจำปาทอง ต้องสร้างเครือข่ายให้มากขึ้น เป็นการขยายช่องทางการจำหน่าย เป็นการลดต้นทุนในด้านค่าใช้จ่ายในการจัดจำหน่าย

4) กลุ่มวิสาหกิจชุมชนกล้วยตากบ้านจำปาทอง ควรขยายฐานการผลิตให้มีฐานการผลิตที่มั่นคง เพื่อสามารถผลิตสินค้า ให้ได้เท่ากับความต้องการของลูกค้า เพราะในปัจจุบันสินค้าไม่เพียงพอต่อความต้องการของผู้บริโภคและยอดของการสั่งซื้อ

3. ข้อเสนอแนะในการวิจัยครั้งต่อไป

1) ควรศึกษาการนำหลักธรรมาภิบาลมาประยุกต์เข้าการบริหารจัดการกลุ่มวิสาหกิจชุมชนกล้วยตากบ้านจำปาทอง ตำบลโพประจักษ์ อ.ท่าช้าง จ.สิงห์บุรี

2) ควรศึกษาการมีส่วนร่วมของสถาบันภายในชุมชนกับกลุ่มวิสาหกิจชุมชนกล้วยตากบ้านจำปาทอง ตำบลโพประจักษ์ อ.ท่าช้าง จ.สิงห์บุรี

บรรณานุกรม

- ธวัชชัย พินิจใหม่ และคณะ. (2560) “การพึ่งตนเองของวิสาหกิจชุมชน: กรณีศึกษาวิสาหกิจชุมชนแปรรูปสมุนไพรพื้นบ้านนาโพธิ์ตำบลท่าแร่ อำเภอบ้านหมื่น จังหวัดเพชรบุรี”. วารสารการวิจัยเพื่อพัฒนาชุมชน. 10 (3), 70-80.
- มณีรัตน์ กุลวงษ์ และคณะ. (2559). “รูปแบบการพึ่งตนเองตามหลักปรัชญาของเศรษฐกิจพอเพียงของผู้สูงอายุในเขตเทศบาล ตำบลพุดเตย อำเภอวิเชียรบุรี จังหวัดเพชรบูรณ์”. วารสารวิจัยราชภัฏพระนคร, 11 (1), 165-174.
- วิมล สร้อยภาพ.(19 กันยายน 2556) เศรษฐกิจชุมชน. สืบค้นเมื่อ16 สิงหาคม 2561 จาก <http://soiphap.blogspot.com/2013/09/1-7-8-2540-2544-25-7-1-2-3-httpwww.html>
- สุกัญญา อธิปอนันต์ และคณะ. (2550) “กลยุทธ์การพัฒนาวิสาหกิจชุมชนเพื่อการพึ่งตนเอง”. กรมส่งเสริมการเกษตร.
- อัยรวี วีระพันธ์พงศ์. (2557). “ปัจจัยที่มีอิทธิพลต่อการพึ่งตนเองของชุมชน : กรณีศึกษาชุมชนคลองลัดมะยม เขตตลิ่งชัน กรุงเทพมหานคร”. วารสารรัฐศาสตร์และนิติศาสตร์มหาวิทยาลัยราชภัฏกาฬสินธุ์. 3 (1),61.
- อินธิรา ครองศิริ. (2557) “การศึกษาตัวแบบการจัดการชุมชนพึ่งตนเองแบบยั่งยืน: กรณีศึกษาชุมชนกลุ่มชาติพันธุ์ของ ตำบลคลองพลู อำเภอเขาคิชฌกูฏ จังหวัดจันทบุรี”. วิทยานิพนธ์ รัฐประศาสนศาสตรมหาบัณฑิต สถาบันบัณฑิตพัฒนบริหารศาสตร์.