

การดำเนินชีวิตตามแนวปรัชญาเศรษฐกิจพอเพียงของชุมชน

ตำบลพยอม อำเภอวังน้อย จังหวัดพระนครศรีอยุธยา

Living on According to Sufficiency Economy Philosophy of Phayom
Community, Wangnoi District, Phra Nakhon Si Ayutthaya Province

Phra Ruang Thach

คณะสังคมศาสตร์ มหาวิทยาลัยมหาจุฬาลงกรณราชวิทยาลัย

Faculty of Social Sciences Mahachulalongkorrajavidyalaya University

E - mail : ruongt6@gmail.com

บทคัดย่อ

วัตถุประสงค์การทำวิจัยครั้งนี้ มีดังต่อไปนี้คือ 1) เพื่อศึกษาการดำเนินชีวิตตามแนวปรัชญาเศรษฐกิจพอเพียงของชุมชนตำบลพยอม อำเภอวังน้อย จังหวัดพระนครศรีอยุธยา 2) เพื่อเปรียบเทียบระดับการดำเนินชีวิตตามแนวปรัชญาเศรษฐกิจพอเพียงของชุมชนตำบลพยอม อำเภอวังน้อย จังหวัดพระนครศรีอยุธยา 3) เพื่อทราบปัญหาอุปสรรค และข้อเสนอแนะเกี่ยวกับการดำเนินชีวิตตามแนวปรัชญาเศรษฐกิจพอเพียงของชุมชนตำบลพยอม อำเภอวังน้อย จังหวัดพระนครศรีอยุธยาเป็นการวิจัยเชิงปริมาณ (Quantitative research) ประชากรที่ใช้ในการวิจัยครั้งนี้ คือ ประชากรอยู่ในตำบลพยอม อำเภอวังน้อย จังหวัดพระนครศรีอยุธยา ตามตารางสูตรของ ทาโร ยามาเน่ (Taro Yamane) ได้กลุ่มตัวอย่างจำนวน 389 รูป เครื่องมือที่ใช้ในการเก็บรวบรวมข้อมูล เป็นแบบสอบถามเกี่ยวกับการดำเนินชีวิตตามแนวปรัชญาเศรษฐกิจพอเพียง ซึ่งมีค่าความเชื่อมั่นของแบบสอบถามทั้งฉบับ 0.05 สถิติที่ใช้วิเคราะห์ข้อมูล ได้แก่ ค่าความถี่ (Frequency) ค่าร้อยละ (Percent) ค่าเฉลี่ย (Mean) ส่วนเบี่ยงเบนมาตรฐาน (Standard Deviation) การทดสอบค่าที (t-test) เพื่อทดสอบความแตกต่างระหว่างค่าเฉลี่ยสองกลุ่ม และการทดสอบค่าเอฟ (F-test) ด้วยวิธีการวิเคราะห์ความแปรปรวนทางเดียว (One-Way ANOVA) การเปรียบเทียบรายคู่ด้วยวิธีผลต่างนัยสำคัญที่น้อยที่สุด (Least Significant Difference: LSD) และการวิเคราะห์เนื้อหา

ผลการวิจัยพบว่า

1. การศึกษาการดำเนินชีวิตตามแนวปรัชญาเศรษฐกิจพอเพียงของชุมชน ตำบลพยอม อำเภอวังน้อย จังหวัดพระนครศรีอยุธยา โดยภาพรวมอยู่ในระดับปานกลางค่าเฉลี่ย (\bar{X} =

3.15) เมื่อพิจารณาารายด้าน การดำเนินชีวิตตามแนวปรัชญาเศรษฐกิจพอเพียงของชุมชนตำบลพยอม อำเภอวังน้อย จังหวัดพระนครศรีอยุธยา อยู่ในระดับปานกลางทุกด้าน เจื่อนไขด้านความรู้ มากที่สุดค่าเฉลี่ย ($\bar{X} = 3.32$) รองลงมาคือด้านความมีเหตุผล ($\bar{X} = 3.26$) ด้านการมีภูมิคุ้มกัน ($\bar{X} = 3.08$) เจื่อนไขด้านคุณธรรม ($\bar{X} = 3.06$) และด้านความพอประมาณ ($\bar{X} = 3.05$) ตามลำดับ

2. ผลการเปรียบเทียบความคิดเห็นของประชากรต่อการดำเนินชีวิตตามแนวปรัชญาเศรษฐกิจพอเพียงของชุมชนตำบลพยอม อำเภอวังน้อย จังหวัดพระนครศรีอยุธยา โดยจำแนกตามสถานภาพส่วนบุคคล สรุปได้ว่า ประชากรที่มีเพศ อายุและอาชีพที่ต่างกัน มีความคิดเห็นต่อการดำเนินชีวิตตามแนวปรัชญาเศรษฐกิจพอเพียงของชุมชนตำบลพยอม อำเภอวังน้อย จังหวัดพระนครศรีอยุธยา โดยรวมไม่แตกต่างกัน จึงปฏิเสธสมมติฐาน การวิจัยส่วนประชากรที่มี ระดับการศึกษาแตกต่างกัน และที่มีรายได้ต่อเดือนแตกต่างกัน มีความคิดเห็นต่อการดำเนินชีวิตตามแนวปรัชญาเศรษฐกิจพอเพียงของชุมชนตำบลพยอม อำเภอวังน้อย จังหวัดพระนครศรีอยุธยา โดยรวมแตกต่างกัน จึงยอมรับสมมติฐานการวิจัยที่ตั้งไว้

ABSTRACT

The objectives of this research were as follows : 1) to study the living on according of sufficiency economy philosophy of the community of Phayom, Wangnoi District, Phra Nakhon Si Ayutthaya Province, 2) to compare living standards according to sufficiency economy philosophy of Phayom community, Wangnoi District, Ayutthaya Province, 3) to know the obstacles and suggestions about the sufficiency economy philosophy of Phayom community, Wang Noi District, Phra Nakhon Si Ayutthaya Province. The quantitative research used the population at Phayom community, Wang Noi district, Phra Nakhon Si Ayutthaya province for this study and used the formula from Taro Yamane table which had 389 samples with questionnaires about living in accordance with sufficiency economy philosophy. The reliability of the questionnaire was at 0.05. The statistics for data analysis were frequency, percentage, mean, standard deviation, t- test) to test the difference between two groups mean and One-way analysis of variance (One-Way ANOVA), Least Significant Difference (LSD) and content analysis.

The findings of this research were as follows

1. The study of living on according to sufficiency economy philosophy of Phayom community, Wang Noi District, Phra Nokhon Si Ayutthaya Province in overall, the mean (\bar{X} = 3.15) living on according to sufficiency economy philosophy of Phayom community, Wang Noi District, Phra Nokhon Si Ayutthaya Province at all moderate levels. The highest value was the knowledge aspect (\bar{X} = 3.32) and followed by rationality aspect (\bar{X} = 3.26), immunity aspect (\bar{X} = 3.08), moral aspect (\bar{X} = 3.06) and the moderation aspect (\bar{X} = 3.05) respectively.

2. The findings of opinions comparison of population to behavior in sufficiency economy philosophy of Phayom community, Wang Noi District, Phra Nakhon Si Ayutthaya Province. It was summarized that the population with differences of sex age and career. They had opinions on living according to sufficiency economy philosophy of Phayom community, Wang Noi District, Phra Nakhon Si Ayutthaya Province indifferently. So, it rejected the hypothesis. While the population who had the differences of education and monthly income, they had the opinions on living according to sufficiency economy philosophy of Phayom community, Wang Noi District, Phra Nakhon Si Ayutthaya Province differently. It accepted the hypothesis.

บทนำ

เศรษฐกิจพอเพียงเป็นปรัชญาที่พระบาทสมเด็จพระเจ้าอยู่หัว ได้ทรงชี้แนะแนวทางการดำเนินชีวิตแก่พสกนิกรชาวไทยมาเป็นระยะเวลายาวนานกว่า 30 ปี ตั้งแต่ก่อนเกิดวิกฤติการณ์ทางเศรษฐกิจและเมื่อภายหลังได้ทรงเน้นย้ำแนวทางการแก้ไขเพื่อให้รอดพ้นและสามารถดำรงอยู่ได้อย่างมั่นคงและยั่งยืนภายใต้กระแสโลกาภิวัตน์และความเปลี่ยนแปลงต่าง ๆ คณะอนุกรรมการขับเคลื่อนเศรษฐกิจพอเพียง ได้ประมวลและกลั่นกรองกระแสพระราชดำรัสของพระบาทสมเด็จพระเจ้าอยู่หัว เรื่อง เศรษฐกิจพอเพียง ซึ่งพระราชทานในวโรกาสต่าง ๆ รวมทั้งพระราชดำรัสอื่น ๆ ที่เกี่ยวข้อง โดยได้รับพระบรมราชานุญาตให้นำไปเผยแพร่เมื่อวันที่ 21 พฤศจิกายน 2542 เพื่อเป็นแนวทางปฏิบัติของทุกฝ่าย และประชาชนโดยทั่วไป ซึ่งได้ให้ความหมายของเศรษฐกิจพอเพียงว่า เป็นปรัชญาที่ชี้ถึงแนวการดำรงอยู่และปฏิบัติตนของประชาชนในทุกระดับตั้งแต่ระดับครอบครัว ระดับชุมชน ถึงระดับรัฐทั้งในการพัฒนาและบริหารประเทศชาติ

การดำเนินการพัฒนาตามรูปแบบ และแนวความคิดของพระบาทสมเด็จพระเจ้าอยู่หัว

นั่นถือได้ว่าเป็นการอุดช่องว่างของการพัฒนาที่รัฐยังเข้าไปไม่ถึง และบางส่วนยังมิได้เริ่มดำเนินการจะด้วยเหตุผลประการใดก็ตามเป็นการเสริม และสนับสนุนการดำเนินการของรัฐ โดยหลีกเลี่ยงมิให้เป็นการซ้ำซ้อนกันการดำเนินการทุกโครงการจะมีลักษณะที่สำคัญ คือ รวดเร็ว ประหยัดถึงมือประชาชนผู้ที่กำลังต้องการความช่วยเหลืออย่างแท้จริง หลักและวิธีคิด ต้องเรียบง่าย ไม่ยุ่งยากสลับซับซ้อน มีเทคนิคหรือวิชาการมากเกินไปตรงใช้คำว่า “Simplify” หรือ “Simplicity” เพื่อที่ประชาชนจะนำไปปฏิบัติตามได้ ซึ่งส่วนใหญ่แล้วจะเป็นโครงการขนาดเล็กถึงขนาดกลาง และที่สำคัญที่สุดก็คือโครงการนั้นๆ สามารถแก้ไขปัญหาและก่อประโยชน์ได้จริง ตลอดจนต้องมุ่งไปสู่วิถีแห่งการพัฒนาที่ยั่งยืน (Sustainability) อย่างเป็นองค์รวมอีกด้วย (สำนักงาน กปร.)

ดังนั้น ตำบลพยอม อำเภอน้อย จังหวัดพระนครศรีอยุธยา พร้อมด้วยชาวบ้านได้ดำเนินการพัฒนา ปรับเปลี่ยนพฤติกรรมในการบริโภคใช้จ่ายอย่างประหยัดภายในชุมชน การพึ่งพาอาศัยกัน จากการเรียนรู้ได้นำไปสู่การปฏิบัติจริงในส่วนของคณะทำงาน ชาวบ้าน และหน่วยงานที่มีส่วนเกี่ยวข้อง สร้างการเรียนรู้ใหม่ ๆ ความหลากหลายที่เกิดขึ้นจากความคิด และการกระทำ ในสิ่งที่เกิดขึ้นจากกระบวนการเรียนรู้และทรัพยากรที่เป็นทุนเดิมของสังคม ได้นำสู่การบูรณาการ เพื่อการเชื่อมโยงวิถีคิดการทำงานร่วมกัน สร้างการบริหารจัดการแบบมีส่วนร่วมในชุมชน เพื่อสร้างความเข้มแข็งในชุมชน 2 ระดับ ได้แก่

1. ระดับเครือข่ายตำบล คือ ศูนย์กลางชุมชนระดับตำบล มีหน้าที่ในการบริหารนโยบาย กำหนดทิศทางการทำงานร่วมกัน โดยมีตัวแทนจากกลุ่มต่าง ๆ ที่มีอยู่เป็นคณะกรรมการบริหารศูนย์กลางร่วมกัน

2. ระดับกิจกรรม คือ กลุ่มกิจกรรมที่ได้ดำเนินการกิจกรรมที่รับผิดชอบเฉพาะในกลุ่มตนเอง ผู้แทนของกลุ่มดำเนินการต่าง ๆ จะส่งผู้แทนของกลุ่มขึ้นเป็นคณะกรรมการบริหารศูนย์กลางชุมชน เพื่อการร่วมกำหนดนโยบายทิศทาง และการทำงานกิจกรรมเพื่อเชื่อมโยงเป็นเครือข่าย รวมทั้งกำหนดระเบียบของศูนย์กลางชุมชน

ผู้วิจัย จึงมีความประสงค์ที่จะศึกษาการดำเนินชีวิตตามแนวปรัชญาเศรษฐกิจพอเพียง รูปแบบ และหลักการไปใช้ในการดำเนินชีวิตประจำวันของประชาชนในตำบลพยอม อำเภอน้อย จังหวัดพระนครศรีอยุธยา การนำเอาแนวปรัชญาเศรษฐกิจพอเพียงไปใช้ในการดำเนินชีวิตในการพัฒนาชุมชนให้มีความเข้มแข็ง ซึ่งจะทำให้เป็นประโยชน์เกื้อกูลต่อการบริหารจัดการชุมชนอื่น ๆ ตามหลักการทางพระพุทธศาสนา

วัตถุประสงค์ของการวิจัย

1. เพื่อศึกษาการดำเนินชีวิตตามแนวปรัชญาเศรษฐกิจพอเพียงของชุมชน ตำบลพยอม อำเภอลำดวน จังหวัดพระนครศรีอยุธยา
2. เพื่อเปรียบเทียบระดับการดำเนินชีวิตตามแนวปรัชญาเศรษฐกิจพอเพียงของชุมชน ตำบลพยอม อำเภอลำดวน จังหวัดพระนครศรีอยุธยา
3. เพื่อทราบปัญหา อุปสรรค และข้อเสนอแนะเกี่ยวกับการดำเนินชีวิตตามแนวปรัชญาเศรษฐกิจพอเพียงของชุมชน ตำบลพยอม อำเภอลำดวน จังหวัดพระนครศรีอยุธยา

สมมติฐานการวิจัย

ในการศึกษาวิจัยเรื่อง “การดำเนินชีวิตตามแนวปรัชญาเศรษฐกิจพอเพียงของชุมชน ตำบลพยอม อำเภอลำดวน จังหวัดพระนครศรีอยุธยา” ผู้วิจัยได้กำหนดสมมติฐานในการวิจัยไว้ ดังนี้

สมมติฐานที่ 1 ประชาชนที่มีเพศแตกต่างกัน มีการดำเนินชีวิตตามแนวปรัชญาเศรษฐกิจพอเพียงแตกต่างกัน

สมมติฐานที่ 2 ประชาชนที่มีอายุแตกต่างกัน มีการดำเนินชีวิตตามแนวปรัชญาเศรษฐกิจพอเพียงแตกต่างกัน

สมมติฐานที่ 3 ประชาชนที่มีระดับการศึกษา แตกต่างกัน มีการดำเนินชีวิตตามแนวปรัชญาเศรษฐกิจพอเพียงแตกต่างกัน

สมมติฐานที่ 4 ประชาชนที่มีอาชีพแตกต่างกัน มีการดำเนินชีวิตตามแนวปรัชญาเศรษฐกิจพอเพียงแตกต่างกัน

สมมติฐานที่ 5 ประชาชนที่มีระดับรายได้ แตกต่างกัน มีการดำเนินชีวิตตามแนวปรัชญาเศรษฐกิจพอเพียงแตกต่างกัน

วิธีดำเนินการวิจัย

1. รูปแบบการวิจัย

งานวิจัยเรื่อง “การดำเนินชีวิตตามแนวปรัชญาเศรษฐกิจพอเพียงของชุมชนตำบล พยอม อำเภอลำดวน จังหวัดพระนครศรีอยุธยา” เป็นการศึกษาโดยใช้ระเบียบการวิจัยเชิงปริมาณ (Quantitative research) โดยผู้วิจัยได้กำหนดขั้นตอนการดำเนินการวิจัยตามลำดับ ดังนี้

2. ประชากรและกลุ่มตัวอย่าง

2.1 ประชากรที่ใช้ในการศึกษา (Population)

ประชากรที่ใช้ในการศึกษาครั้งนี้ ได้แก่ ประชาชนจำนวน 5 หมู่บ้าน จำนวน

ทั้งหมด 14,206 คน (องค์การบริหารส่วนตำบลพะยอม, 2560)

2.2 กลุ่มตัวอย่าง (Sample)

กลุ่มตัวอย่างที่ใช้ในการวิจัยครั้งนี้ ได้แก่ ประชาชนจำนวน 389 คน (ธานินทร์ ศิลป์จารุ, 2551 : 45) ในการวิจัยครั้งนี้ ผู้วิจัยได้ใช้วิธีการกำหนดขนาดของกลุ่มตัวอย่าง โดยใช้สูตร ทาโร ยามาเน่ (Taro Yamane) (สำเร็จ จันทรสวรรณ, 2536 : 42) มีระดับความเชื่อมั่นที่ 95% ดังนี้

มีสูตรคำนวณ ดังนี้ (กรณีนี้ใช้ประชากร จำนวน 389 คน)

ผลการวิจัย

จากการวิจัย สรุปผลได้ดังนี้

1. **เพศ** หมายถึง เพศโดยกำเนิด ประชาชนส่วนใหญ่เป็นเพศชาย มีจำนวน 186 คน คิดเป็นร้อยละ 47.8 และเป็นเพศหญิง มีจำนวน 203 คน คิดเป็นร้อยละ 52.2

2. **อายุ** หมายถึง อายุนับตั้งแต่เกิดมีชีวิตมาจนถึงปัจจุบัน ประชาชนส่วนใหญ่ที่มีอายุระหว่าง 20 – 30 ปี มีจำนวน 107 คน คิดเป็นร้อยละ 27.5 รองลงมา คือประชาชนมีอายุ ต่ำกว่า 20 ปี มีจำนวน 86 คน คิดเป็นร้อยละ 22.1 ประชาชนที่มีอายุระหว่าง 41 – 50 ปี มีจำนวน 83 คน คิดเป็นร้อยละ 21.3 ประชาชนที่มีอายุระหว่าง 31 – 40 ปี มีจำนวน 69 คน คิดเป็นร้อยละ 17.7 และ ประชาชนที่มีอายุ 51 ปีขึ้นไป มีจำนวน 44 คน คิดเป็นร้อยละ 11.3

3. **ระดับการศึกษา** หมายถึง วุฒิการศึกษาสูงสุดที่สำเร็จการศึกษา ประชาชนส่วนใหญ่มีระดับการศึกษาปริญญาตรีมีจำนวน 132 คน คิดเป็นร้อยละ 33.9 รองลงมา คือประชาชนที่มีระดับการศึกษามัธยมศึกษาตอนปลาย/เทียบเท่ามีจำนวน 120 คน คิดเป็นร้อยละ 30.8 ประชาชนที่มีระดับการศึกษามัธยมศึกษาตอนต้นมีจำนวน 62 คน คิดเป็นร้อยละ 15.9 ประชาชนที่มีระดับการศึกษาปริญญาโทขึ้นไปมีจำนวน 52 คน คิดเป็นร้อยละ 13.4 และประชาชนที่มีระดับการศึกษาประถมศึกษา มีจำนวน 23 คน คิดเป็นร้อยละ 5.9

4. **อาชีพ** หมายถึง อาชีพหลักที่ใช้ประกอบการเลี้ยงชีพ ประชาชนส่วนใหญ่ที่มีอาชีพรับราชการมี จำนวน 156 คน คิดเป็นร้อยละ 40.1 รองลงมา คือประชาชนที่มีอาชีพรับจ้างทั่วไปมีจำนวน 138 คน คิดเป็นร้อยละ 35.5 ประชาชนที่มีอาชีพอื่น ๆ... มีจำนวน 51 คน คิดเป็นร้อยละ 13.1 ประชาชนที่มีอาชีพทำธุรกิจส่วนตัว/ค้าขายมีจำนวน 37 คน คิดเป็นร้อยละ 9.5 และประชาชนที่มีอาชีพเกษตรกรมีจำนวน 7 คน คิดเป็นร้อยละ 1.8

5. **ระดับรายได้** หมายถึง รายได้ที่ได้รับจากการประกอบอาชีพ หรือรายได้อื่นๆ ที่ได้รับในแต่ละเดือน ประชาชนส่วนใหญ่ที่มีรายได้ต่อเดือนระหว่าง 15,001 – 18,000 บาท มี

จำนวน 138 คน คิดเป็นร้อยละ 35.5 รองลงมา คือ ประชาชนที่มีรายได้ต่อเดือนระหว่าง 12,001 – 15,000 บาท มีจำนวน 104 คน คิดเป็นร้อยละ 26.7 ประชาชนที่มีรายได้ต่อเดือนมากกว่า 18,001 บาท มีจำนวน 68 คน คิดเป็นร้อยละ 17.5 ประชาชนที่มีรายได้ต่อเดือนระหว่าง 9,001 – 12,000 บาท มีจำนวน 58 คน คิดเป็นร้อยละ 14.9 และ ประชาชนที่มีรายได้ต่อเดือนน้อยกว่า 9,000 บาท มีจำนวน 21 คน คิดเป็นร้อยละ 5.4

ตารางที่ 1. ค่าเฉลี่ยส่วนเบี่ยงเบนมาตรฐาน และระดับความคิดเห็นของประชาชนต่อการดำเนินชีวิตตามแนวปรัชญาเศรษฐกิจพอเพียงของชุมชน ตำบลพยอม อำเภอลำดวน จังหวัดพระนครศรีอยุธยา โดยภาพรวม

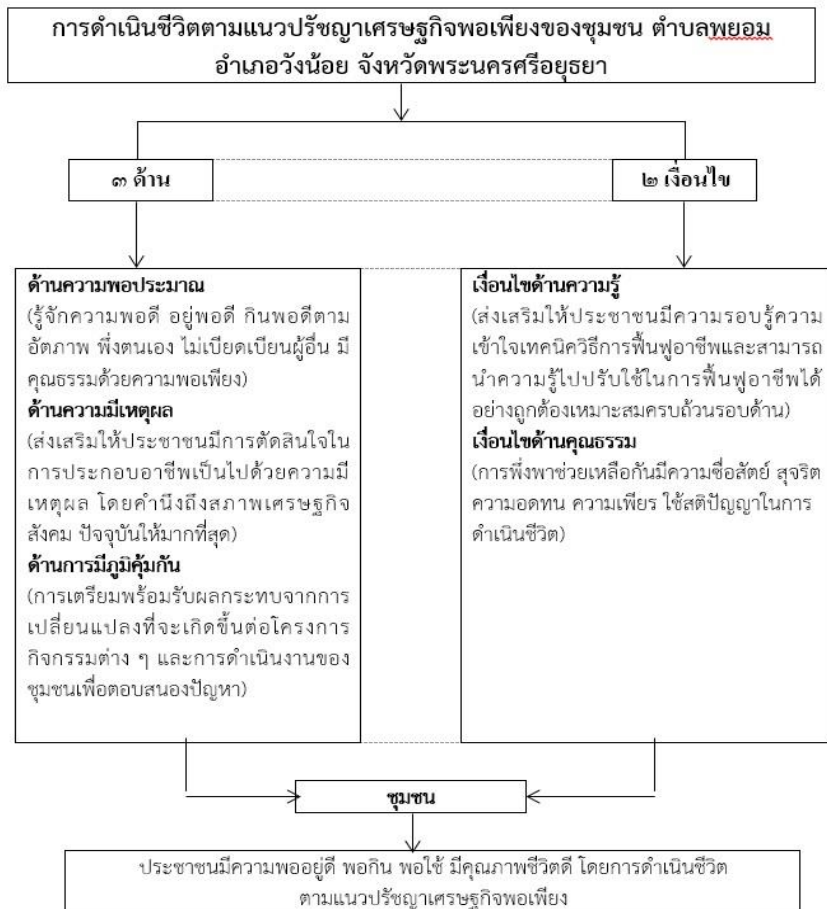
(n = 389)

ข้อที่	การดำเนินชีวิตตามแนวปรัชญาเศรษฐกิจพอเพียงของชุมชนตำบลพยอม อำเภอลำดวน จังหวัดพระนครศรีอยุธยา	ระดับความคิดเห็น		การแปลผล
		\bar{X}	S.D.	
1.	ด้านความพอประมาณ	3.05	.551	ปานกลาง
2.	ด้านความมีเหตุผล	3.26	.536	ปานกลาง
3.	ด้านการมีภูมิคุ้มกัน	3.08	.573	ปานกลาง
4.	เงื่อนไขด้านความรู้	3.32	.427	ปานกลาง
5.	เงื่อนไขด้านคุณธรรม	3.06	.496	ปานกลาง
	รวม	3.15	0.236	ปานกลาง

จากตารางที่ 1. การดำเนินชีวิตตามแนวปรัชญาเศรษฐกิจพอเพียงของชุมชนตำบลพยอม อำเภอลำดวน จังหวัดพระนครศรีอยุธยา โดยรวมอยู่ในระดับปานกลางค่าเฉลี่ย (\bar{X} = 3.15) เมื่อพิจารณาเป็นรายด้านการดำเนินชีวิตตามแนวปรัชญาเศรษฐกิจพอเพียงของชุมชนตำบลพยอม อำเภอลำดวน จังหวัดพระนครศรีอยุธยา พบว่าอยู่ในระดับปานกลางทุกด้าน เมื่อพิจารณาค่าเฉลี่ย เงื่อนไขด้านความรู้ อยู่ในระดับปานกลาง (\bar{X} = 3.32) รองลงมา ด้านความมีเหตุผล อยู่ในระดับปานกลาง (\bar{X} = 3.26) รองลงมา ด้านการมีภูมิคุ้มกัน อยู่ในระดับปานกลาง (\bar{X} = 3.08) รองลงมา เงื่อนไขด้านคุณธรรม อยู่ในระดับปานกลาง (\bar{X} = 3.06) และ ด้านความพอประมาณ อยู่ในระดับปานกลาง (\bar{X} = 3.05).

องค์ความรู้จากการวิจัย

จากการศึกษาวิจัยเรื่อง “การดำเนินชีวิตตามแนวปรัชญาเศรษฐกิจพอเพียงของชุมชนตำบลพยอม อำเภอน้อย จังหวัดพระนครศรีอยุธยา” เป็นการศึกษาโดยใช้ระเบียบการวิจัยเชิงปริมาณ (Quantitative research) โดยผู้วิจัยได้กำหนดขั้นตอนการดำเนินการวิจัยตามลำดับ ซึ่ง ผู้วิจัยเชื่อว่าประชากรเหล่านี้ จะสามารถทำให้ทราบถึงการดำเนินชีวิตตามแนวปรัชญาเศรษฐกิจพอเพียงของชุมชนตำบลพยอม ได้เป็นอย่างดี และมีผลประโยชน์ในการดำเนินชีวิตตามแนวปรัชญาเศรษฐกิจพอเพียงแต่ละด้านแตกต่างกัน คือ เงื่อนไขด้านความรู้มากที่สุด ด้านความมีเหตุผล ด้านการมีภูมิคุ้มกัน เงื่อนไขด้านคุณธรรม และด้านความพอประมาณ



แผนภูมิที่ 4.1 แสดงองค์ความรู้

อภิปรายผลการวิจัย

การอภิปรายผลการวิจัยครั้งนี้ ผู้วิจัยจะกล่าวถึงประเด็นที่สำคัญ และน่าสนใจเกี่ยวกับความคิดเห็นของการดำเนินชีวิตตามแนวปรัชญาเศรษฐกิจพอเพียงของชุมชนตำบลพยอม อำเภอลำทะเมนชัย จังหวัดนครราชสีมา โดยนำมาอภิปรายผลตามลำดับ ดังต่อไปนี้

1. ด้านความพอประมาณ จากผลการวิจัยพบว่า ความคิดเห็นของการดำเนินชีวิตตามแนวปรัชญาเศรษฐกิจพอเพียงของชุมชนตำบลพยอม อำเภอลำทะเมนชัย จังหวัดนครราชสีมา ด้านความพอประมาณในภาพรวมอยู่ในระดับปานกลาง ($\bar{X} = 3.05$) เมื่อพิจารณาเป็นรายข้อพบว่าข้อที่ว่าด้วย มีการให้ความรู้เกี่ยวกับการดำรงชีวิตตามแนวปรัชญาเศรษฐกิจพอเพียงอย่างเหมาะสม อยู่ในระดับปานกลาง ($\bar{X} = 2.98$) รองลงมา ข้อที่ว่ายึดทางสายกลาง รู้จักพอดีพอประมาณ อยู่ในระดับปานกลาง ($\bar{X} = 3.26$) รองลงมา ข้อที่ว่า มีการปรุงอาหารรับประทานเองเสมอรู้จักพอประมาณ ในการดำเนินชีวิต โดยพึ่งตนเองเป็นหลัก อยู่ในระดับปานกลาง ($\bar{X} = 2.89$) รองลงมา ข้อที่ว่า มีแนวทางปฏิบัติที่ชัดเจนเกี่ยวกับวิธีการหลุดพ้นจากหนี้สิน และความยากจน อยู่ในระดับปานกลาง ($\bar{X} = 3.05$) และสุดท้าย ข้อที่ว่า เพิ่มรายได้ ลดรายจ่าย ในการพึ่งตนเอง อยู่ในระดับปานกลาง ($\bar{X} = 3.07$) ซึ่งสอดคล้องกับผลงานวิจัยของ พระมหามิตร ฐิตปญโญ (วันยาว) ได้ศึกษาเรื่อง “ความรู้จักพอประมาณในพระพุทธศาสนากับหลักเศรษฐกิจในแนวพระราชดำริ” ความรู้จักพอประมาณได้เริ่มจากสมมติฐานภายใต้จิตสำนึกใน ตัวมนุษย์ และเป็นหลักคำสอนเกี่ยวกับการดำเนินชีวิตที่สอดคล้องกับธรรมชาติ ตามหลัก ปฏิบัติที่ คำนึงถึงศีลธรรมในการประกอบสัมมาอาชีพ โดยใช้สติปัญญาควบคุมความอยากและกำหนดเป้าหมายของการดำเนินชีวิตไปสู่การมีคุณภาพและจิตวิญญาณที่อิสระ (พระมหามิตร ฐิตปญโญ (วันยาว), 2547)

2. ด้านความมีเหตุผล จากผลการวิจัยพบว่า ความคิดเห็นของการดำเนินชีวิตตามแนวปรัชญาเศรษฐกิจพอเพียงของชุมชนตำบลพยอม อำเภอลำทะเมนชัย จังหวัดนครราชสีมา ด้านความมีเหตุผลในภาพรวมอยู่ในระดับปานกลาง ($\bar{X} = 3.26$) เมื่อพิจารณาเป็นรายข้อพบว่าข้อที่ว่าด้วย มีการรวมกลุ่ม ร่วมคิด ร่วมทำ ร่วมวางแผน ร่วมติดตามผล และประเมินผลร่วมกัน อยู่ในระดับปานกลาง ($\bar{X} = 3.39$) รองลงมา ข้อที่ว่า ใช้จ่ายอย่างมีเหตุมีผล อยู่ในระดับปานกลาง ($\bar{X} = 3.33$) รองลงมา ข้อที่ว่า มีการจัดกิจกรรมสร้างวัฒนธรรมในการดำเนินชีวิตที่ถูกต้องตามหลักปรัชญาเศรษฐกิจพอเพียง อยู่ในระดับปานกลาง ($\bar{X} = 2.95$) รองลงมา ข้อที่ว่า มีการงดการกู้ยืมที่ไม่จำเป็น อยู่ในระดับมาก ($\bar{X} = 3.52$) และสุดท้าย ข้อที่ว่า นำหลักปรัชญาเศรษฐกิจพอเพียงสามารถมาใช้ในการประกอบอาชีพ อยู่ในระดับปานกลาง ($\bar{X} =$

3.10) ซึ่งสอดคล้องกับงานวิจัยของ พระมหาศิริวัฒน์ อริยมณี ได้เสนอวิทยานิพนธ์เรื่อง การศึกษาวิเคราะห์แนวคิดเศรษฐกิจพอเพียงจากมุมมองทางพระพุทธศาสนา ได้สรุปผลการศึกษาว่าเศรษฐกิจพอเพียงได้แก่ เศรษฐกิจที่ตั้งอยู่บนพื้นฐานของความพอดี พออยู่ พอกิน พอใช้ ยึดหลัก มัชฌิมาปฏิปทาในการดำเนินชีวิต มีคุณภาพพระหว่างชีวิตกับสิ่งต่าง ๆ ที่ชีวิตของเจ้าไปเกี่ยวข้อง ดำเนินชีวิตอย่างพอมีพอกินเป็นสัมมาอาชีวะก่อนเป็นเบื้องต้น จากนั้นจึงพัฒนาไปสู่การอยู่ดีกินดี เศรษฐกิจพอเพียง เป็นแนวคิดที่มีหลักการช่วยพัฒนาชีวิต มนุษย์และสังคมให้มุ่งหวังไปสู่ความยั่งยืนด้วยการรู้จักตนเอง พึ่งตนเอง พอเพียง พอประมาณ ไม่โลภมาก มีเหตุผลในการดำเนินชีวิต (พระมหาศิริวัฒน์ อริยมณี, 2546)

3. ด้านการมีภูมิคุ้มกัน จากผลการวิจัยพบว่า ความคิดเห็นของการดำเนินชีวิตตามแนวปรัชญาเศรษฐกิจพอเพียงของชุมชนตำบลพยอม อำเภอวังน้อย จังหวัดพระนครศรีอยุธยา ด้านการมีภูมิคุ้มกันในภาพรวมอยู่ในระดับปานกลาง ($\bar{X} = 3.08$) เมื่อพิจารณาเป็นรายข้อพบว่า ข้อที่ว่าด้วย มีการพึ่งตนเองได้ให้พ้นจากความยากจนให้สามารถพออยู่ พอกิน พอใช้ไม่เดือดร้อน อยู่ในระดับปานกลาง ($\bar{X} = 3.01$) รองลงมา ข้อที่ว่า ส่งเสริมใช้ชุมชนอนุรักษ์ทรัพยากรธรรมชาติ และสิ่งแวดล้อม อยู่ในระดับปานกลาง ($\bar{X} = 3.20$) รองลงมา ข้อที่ว่า มีการใช้หลักธรรมในการปฏิบัติหน้าที่ อยู่ในระดับปานกลาง ($\bar{X} = 2.92$) รองลงมา ข้อที่ว่า มีการออมเงินประจำในแต่ละเดือน อยู่ในระดับปานกลาง ($\bar{X} = 3.10$) และสุดท้าย ข้อที่ว่า มีการช่วยเหลือกัน มีการลงแขกเกี่ยวข้าว การใช้แรงงานเป็นต้น อยู่ในระดับปานกลาง ($\bar{X} = 3.18$) ซึ่งสอดคล้องกับผลงานวิจัยของ กิจจา เตชะศิริธนะกุล และธันยมัย เจียรกุล (กิจจา เตชะศิริธนะกุล, 2550) ได้ศึกษาวิจัยถึงเรื่องรูปแบบการปรับตัวตามแนวทางปรัชญาเศรษฐกิจพอเพียง: กรณีศึกษาชุมชนเมือง จังหวัดอุบลราชธานี ผลการศึกษาพบว่าประชากรในเขตอำเภอเมืองอุบลราชธานี ได้รับทราบเรื่องราวเกี่ยวกับเศรษฐกิจพอเพียงจากสื่อโทรทัศน์มากที่สุด และมีความเข้าใจเห็นประโยชน์ของการนำหลักเศรษฐกิจพอเพียงมาใช้ในชีวิตประจำวัน มีการปรับตัวโดยใช้จ่ายอย่างประหยัดมากที่สุด ซึ่งผู้มีอิทธิพลต่อการใช้จ่ายคือตนเอง โดยเป็นการใช้จ่ายเพื่อซื้ออาหาร และเพื่อการศึกษา ซึ่งสิ่งที่จำเป็น ทำให้เห็นว่าประชากรไม่ฟุ่มเฟือย เนื่องจากรายได้ของประชาชนส่วนใหญ่มาจากการทำงาน และมีรายได้ต่ำกว่า 5,000 บาท ต่อเดือน และประชากรยังไม่เข้าใจความหมายของการมีภูมิคุ้มกันที่ดี ในตัวเท่าที่ควร จากการทดสอบสมมติฐานพบว่ารายได้ เพศ มีผลต่อการปรับตัว และอายุมีผลต่อการปรับตัวน้อยที่สุด

4. เงื่อนไขด้านความรู้ จากผลการวิจัยพบว่า ความคิดเห็นของการดำเนินชีวิตตามแนวปรัชญาเศรษฐกิจพอเพียงของชุมชนตำบลพยอม อำเภอวังน้อย จังหวัดพระนครศรีอยุธยา

เงื่อนไขด้านความรู้ ในภาพรวมอยู่ในระดับปานกลาง ($\bar{X} = 3.32$) เมื่อพิจารณาเป็นรายข้อ พบว่า ข้อที่ว่าด้วย เผยแพร่ความรู้ให้ได้รับประโยชน์ซึ่งกัน และกัน ในชุมชน อยู่ในระดับปานกลาง ($\bar{X} = 3.02$) รองลงมา ข้อที่ว่า ส่งเสริมให้ชุมชน ได้เรียนรู้ มีความเข้าใจที่ถูกต้องเกี่ยวกับการดำเนินชีวิตตามหลักปรัชญาเศรษฐกิจพอเพียง อยู่ในระดับปานกลาง ($\bar{X} = 3.15$) รองลงมา ข้อที่ว่า มีจัดสร้างห้องสมุดชุมชน ศูนย์บริการอินเทอร์เน็ต เพื่อการเรียนรู้ อยู่ในระดับมาก ($\bar{X} = 3.48$) รองลงมา ข้อที่ว่า มีความรู้ด้านหลักปรัชญาเศรษฐกิจพอเพียง อยู่ในระดับปานกลาง ($\bar{X} = 3.38$) และสุดท้าย ข้อที่ว่า มีการประยุกต์ใช้หลักพุทธธรรมในการดำเนินชีวิตประจำวัน อยู่ในระดับมาก ($\bar{X} = 3.59$) ซึ่งสอดคล้องกับงานวิจัยของ พระบาทสมเด็จพระปรมินทรมหาภูมิพลอดุลยเดช (พระบาทสมเด็จพระปรมินทรมหาภูมิพลอดุลยเดช, 2549) ได้พระราชทานแนวทางการปฏิบัติเกี่ยวกับความสุขในการดำเนินชีวิตผ่านพระบรมราโชวาทและพระราชดำรัส ซึ่งประมวลและสรุปเป็นสารัตถะได้ว่า เป็นคำสอนที่เน้นให้รู้ตัวเอง คือ รู้กาย รู้ใจ หรือรู้ความรู้สึกนึกคิดของตัวเอง หรือที่เรียกว่าสติ เพราะการรู้ตัวเองทำให้ปฏิบัติถูก เมื่อปฏิบัติถูกทำให้ตั้งอยู่ในความดี การตั้งอยู่ในความดีทำให้มีสุขภาวะ และสุขภาวะทำให้รู้ตัวเองมนุษย์เมื่อรู้ตัวเองและเข้าถึงความจริงจะประสบความงามอันล้นเหลือ จะเกิดมิตรภาพอันไพศาล และเกิดความสุขอันประณีต ทั้งนี้ แนวทางการดำเนินชีวิตสรุปให้สอดคล้องกับลำดับช่วงชีวิตได้ดังนี้

- (1) วัยเด็กต้องหมั่นศึกษาหาความรู้
- (2) วัยหนุ่มสาวนำความรู้ที่ฝึกฝนมาใช้ประกอบอาชีพและแก้ปัญหาได้
- (3) วัยชราควรรู้จักปล่อยวางชีวิต

อนึ่ง การดำเนินชีวิตย่อมต้องมีปัญหาเป็นอุปสรรคขัดขวางความสำเร็จของชีวิตผ่านเข้ามาเป็นปกติธรรมดา ดังนั้นทุกคนจึงต้องมีสิ่งที่ต้องใช้ในการฟันฝ่าอุปสรรคนั้นก็คือ การรู้จักตัวเอง รู้ว่ากำลังทำอะไร และต้องการอะไร สิ่งเหล่านี้จะได้มาจากการฝึกฝน สรุป แนวทางการดำเนินชีวิตที่พระบาทสมเด็จพระเจ้าอยู่หัวพระราชผ่านพระบรมราโชวาทและพระราชดำรัส คือ การฝึกฝน การเรียนรู้ แล้วนำมาใช้ให้เกิดประโยชน์ และแบ่งปันช่วยเหลือผู้อื่น

5. เงื่อนไขด้านคุณธรรม จากผลการวิจัยพบว่า ความคิดเห็นของการดำเนินชีวิตตามแนวปรัชญาเศรษฐกิจพอเพียงของชุมชนตำบลพยอม อำเภอวังน้อย จังหวัดพระนครศรีอยุธยา เงื่อนไขด้านคุณธรรม ในภาพรวมอยู่ในระดับปานกลาง ($\bar{X} = 3.06$) เมื่อพิจารณาเป็นรายข้อ พบว่า ข้อที่ว่าด้วย สร้างความรักใคร่สามัคคีภายในชุมชน อยู่ในระดับปานกลาง ($\bar{X} = 3.06$) รองลงมา ข้อที่ว่า มีการรวมกลุ่มกันเพื่อสร้างความเข้มแข็งในชุมชน อยู่ในระดับปานกลาง

($\bar{X} = 2.93$) รองลงมา ข้อที่ว่า มีการเสริมสร้างความอดทน ความเพียร และความรอบคอบในชุมชน อยู่ในระดับปานกลาง ($\bar{X} = 3.13$) รองลงมา ข้อที่ว่า มีส่วนช่วยสร้างจิตสำนึกรักชุมชนให้คนในชุมชน อยู่ในระดับปานกลาง ($\bar{X} = 3.12$) และสุดท้าย ข้อที่ว่า มีความซื่อสัตย์สุจริตต่อกันในชุมชน อยู่ในระดับปานกลาง ($\bar{X} = 3.06$) ซึ่งสอดคล้องกับงานวิจัยของ นายมนูญ มุกข์ประดิษฐ์ (นายมนูญ มุกข์ประดิษฐ์, 2547) ในการศึกษาเรื่อง วิเคราะห์ ปรัชญาและแนวคิดเศรษฐกิจพอเพียงอันเนื่องมาจากพระราชดำริกับหลักธรรมในพระพุทธศาสนา การพัฒนาประเทศในช่วง 5 ทศวรรษที่ผ่านมาชี้ให้เห็นชัดถึงผลการพัฒนาที่ไม่สมดุลทำให้เกิดความเหลื่อมล้ำของการกระจายรายได้เกิดปัญหาความยากจนและความเสื่อมโทรมของทรัพยากรธรรมชาติ และสิ่งแวดล้อมนอกจากนี้ความอ่อนแอของสังคมไทยภายใต้กระแสวัตถุนิยมและบริโภคนิยมยังก่อให้เกิดปัญหาทางศีลธรรม จริยธรรม และค่านิยม ในวิถีชีวิตที่ดีงามของคนไทยอย่างรุนแรงอีกด้วย ขณะเดียวกันกับที่โครงการพัฒนาอันเนื่องมาจากพระราชดำริกว่า 3,000 โครงการที่มุ่งเน้นความ พออยู่ - พอกิน พอเพียงและคุณภาพชีวิตของประชากรที่ได้ให้น้อมนำเอาหลักพระพุทธธรรมมาเป็นแนวทางการพัฒนาของพระองค์ โดยเฉพาะอย่างยิ่ง ปรัชญาเศรษฐกิจพอเพียงอันเนื่องมาจากพระราชดำริ ได้ก่อให้เกิดคุณูปการแก่ประชาชนและประเทศชาติเป็นอนกอนันต์ จนกระทั่งภาครัฐได้น้อมนำเอาไปเป็นปรัชญานำในแผนพัฒนาการเศรษฐกิจ และสังคมแห่งชาติ ฉบับที่ 9 เพื่อเป็นแนวทางการพัฒนาของประเทศไทย

ปัญหาอุปสรรค และข้อเสนอแนะ

1. ปัญหาอุปสรรค

รู้จักความพอดี อยู่พอดี กินพอดีตามอัตภาพ พึ่งตนเอง ไม่เบียดเบียนผู้อื่น มีคุณธรรมด้วยความพอเพียงกลุ่มยังไม่เข้มแข็ง

- ประชาชนในชุมชน ส่วนมาก ขาดความเข้าใจในการมีส่วนร่วม และ ในรายละเอียดเกี่ยวกับการดำเนินงานในกิจกรรมหรือโครงการ

- มีการใช้จ่ายฟุ่มเฟือยเกินอัตภาพ

ส่งเสริมให้ประชาชนมีการตัดสินใจในการประกอบอาชีพเป็นไปด้วยความมีเหตุผล โดยคำนึงถึงสภาพเศรษฐกิจ สังคม ปัจจุบันให้มากที่สุด

- ขาดการรวมกลุ่ม ร่วมคิด ร่วมทำ ร่วมวางแผน ร่วมติดตามผล และประเมินผลร่วมกัน

- ขาดความรู้ในการจะนำหลักปรัชญาเศรษฐกิจพอเพียงมาประยุกต์ใช้ให้เหมาะสมกับพื้นที่แต่ละชุมชน

การเตรียมพร้อมรับผลกระทบจากการเปลี่ยนแปลงที่จะเกิดขึ้นต่อโครงการกิจกรรมต่าง ๆ และการดำเนินงานของชุมชนเพื่อตอบสนองปัญหา

- ขาดการใช้หลักธรรมในการปฏิบัติหน้าที่

- ขาดการพึ่งตนเองได้ให้พ้นจากความยากจนให้สามารถพออยู่ พอกิน พอใช้ไม่เดือดร้อน

- ขาดภูมิคุ้มกันในด้านทุนมนุษย์เกี่ยวกับการหาความรู้ทางวิชาการต่าง ๆ ที่ทำให้รู้เท่าทันการเปลี่ยนแปลงที่อาจเกิดขึ้นจากภายนอก

ส่งเสริมให้ประชาชนมีความรอบรู้ความเข้าใจเทคนิควิธีการฟื้นฟูอาชีพ และสามารถนำความรู้ไปปรับใช้ในการฟื้นฟูอาชีพได้อย่างถูกต้องเหมาะสมครบถ้วนรอบด้าน

- ประชาชนขาดความรู้ความเข้าใจที่ถูกต้องเกี่ยวกับการดำเนินชีวิตตามหลักปรัชญาเศรษฐกิจพอเพียง อนุรักษ์สิ่งแวดล้อม การลงทุนตลอดจนรับรู้ข่าวสารและเทคโนโลยีในการเปลี่ยนแปลงของโลกภายนอก

การพึ่งพาช่วยเหลือกันมีความซื่อสัตย์ สุจริต ความอดทน ความเพียรใช้สติปัญญาในการดำเนินชีวิต

- ขาดการเสริมสร้างความอดทน ความเพียร และความรอบคอบในชุมชน

- ขาดการรวมกลุ่มกันเพื่อสร้างความเข้มแข็งในชุมชน

- ขาดการสร้างความรักใคร่สามัคคีภายในชุมชน

2. ข้อเสนอแนะ

2.1 ข้อเสนอแนะเชิงนโยบาย

1. ควรนำผลการวิจัยดังกล่าวไปปรับปรุงและพัฒนาการดำเนินชีวิตตามแนวปรัชญาเศรษฐกิจพอเพียงของชุมชนในตำบลต่าง ๆ

2. ส่งเสริมการดำเนินชีวิตตามแนวปรัชญาเศรษฐกิจพอเพียงระดับบุคคล และระดับครอบครัว โดยเฉพาะประชากรในตำบล ซึ่งรายได้จากการขายส่วนที่เหลือเป็นการสร้างภูมิคุ้มกันในตัวให้เกิดขึ้นในระดับครอบครัว

3. ควรนำผลวิจัยที่ค้นพบ ไปเสนอหน่วยงานที่เกี่ยวข้อง เพื่อปรับปรุง และวางแผนในการจัดทำนโยบายในองค์กรและบุคคล เพื่อให้องค์การบริหารส่วนตำบลสามารถนำเอาหลักการดังกล่าวมาประยุกต์ใช้ได้อย่างถูกต้อง สอดคล้องกับสภาพพื้นที่

2.2 ข้อเสนอแนะเชิงปฏิบัติ

1. นำผลการวิจัยไปพัฒนาด้านการดำเนินชีวิตตามแนวปรัชญาเศรษฐกิจพอเพียงในหน่วยงานชุมชน และสังคมต่าง ๆ

2. ควรจัดทำฐานข้อมูลของพื้นที่ที่รับผิดชอบ และสร้างระบบ/กลไกในการปรับปรุงฐานข้อมูลให้มีความทันสมัยอยู่เสมอ เพื่อให้สามารถนำเอาข้อเท็จจริงมากำหนดแผนการดำเนินงานขององค์การบริหารส่วนตำบล ซึ่งจะทำให้องค์การบริหารส่วนตำบลสามารถแก้ปัญหาที่เกิดขึ้นได้อย่างแท้จริง

3. จัดทำเป็นคู่มือในการพัฒนาบุคลากรที่เกี่ยวข้อง องค์การบริหารส่วนตำบล ควรให้ความสำคัญกับบริหารงานด้วยความโปร่งใส และให้บริการประชาชนด้วยความเป็นธรรม เพื่อสร้างความรู้สึกไว้องค์การบริหารส่วนตำบลเป็นองค์กรของประชาชน

2.3 ข้อเสนอแนะสำหรับการศึกษาค้างต่อไป

1. การทำวิทยานิพนธ์ครั้งนี้ได้ใช้รูปแบบการวิจัยในเชิงปริมาณ จึงควรที่จะมี การวิจัยเชิงคุณภาพ โดยนำผลที่ได้จากงานวิจัยฉบับนี้ไปเป็นพื้นฐานข้อมูลในเบื้องต้นได้

2. ควรมีการวิจัยศึกษาถึงการดำเนินชีวิตตามหลักธรรมอื่น ๆ ต่อประชาชนทั่วไปในสังคมโดยภาพรวมเพื่อให้เกิดประโยชน์สูงสุดต่อไป

3. ควรทำการศึกษาวิจัยการมีส่วนร่วมของประชาชนในการดำเนินชีวิตตามแนวปรัชญาเศรษฐกิจพอเพียงของผู้บริหารองค์การบริหารส่วนตำบล

บรรณานุกรม

มหาวิทยาลัยมหาจุฬาลงกรณราชวิทยาลัย. (2535). พระไตรปิฎกฉบับภาษาไทย ฉบับมหา

จุฬาลงกรณราชวิทยาลัย. กรุงเทพมหานคร : โรงพิมพ์มหาจุฬาลงกรณราชวิทยาลัย
สำนักงาน กปร. แนวคิด และทฤษฎีการพัฒนาอันเนื่องมาจากพระราชดำริ.

ธานินทร์ ศิลป์จารุ, (2551). การวิจัยและวิเคราะห์ข้อมูลทางสถิติด้วยSPSS, พิมพ์ครั้งที่ 9.
กรุงเทพมหานคร : บิซิเนสสอร์แอนด์ดี.

สำเร็จ จันทรสวรรณ, (2536) สถิติสำหรับการวิจัยทางสังคมศาสตร์. ขอนแก่น :
มหาวิทยาลัยขอนแก่น.

พระมหามิตร ฐิตปถุญญ (วันยาว). (2547). “ความรู้จักพอประมาณในพระพุทธศาสนาเถรวาทกับหลักเศรษฐกิจพอเพียงในพระราชดำริ”. วิทยานิพนธ์ ปริญญาพุทธศาสตรมหาบัณฑิต. สาขาวิชาพระพุทธศาสนา. บัณฑิตวิทยาลัย: มหาวิทยาลัยมหาจุฬาลง

กรณราชวิทยาลัย.

พระมหาศิริวัฒน์ อริยมณี. (2546). “การศึกษาวิเคราะห์แนวคิดเศรษฐกิจพอเพียงจาก มุมมองพระพุทธศาสนา”. วิทยานิพนธ์ศิลปศาสตรมหาบัณฑิต, บัณฑิตวิทยาลัย : มหาวิทยาลัยมหาจุฬาลงกรณราชวิทยาลัย.

กิจจา เตชะศิริธนะกุล และดร. ฉันทมัย เจียรกุล. (2550) “รูปแบบการปรับตัวตามแนวทางปรัชญาเศรษฐกิจพอเพียงกรณีศึกษาชุมชนเมืองจังหวัดอุบลราชธานี”. วิทยานิพนธ์หลักสูตรพัฒนาบูรณาการศาสตร์. คณะบริหารศาสตร์ : มหาวิทยาลัยราชภัฏอุบลราชธานี.

พระบาทสมเด็จพระปรมินทรมหาภูมิพลอดุลยเดช. (2549). “คำพ่อสอน:ประมวลพระบรมราโชวาทและพระราชดำรัสเกี่ยวกับความสุขในการดำเนินชีวิต. กรุงเทพมหานคร : โรงพิมพ์กรุงเทพ.

นายมนูญ มุกข์ประดิษฐ์. (2547). “วิเคราะห์ปรัชญา และแนวคิดเศรษฐกิจพอเพียงอันเนื่องมาจากพระราชดำริกับหลักธรรมในพระพุทธศาสนา” วิทยานิพนธ์ปริญญาพุทธศาสตร์ดุษฎีบัณฑิต สาขาวิชาพระพุทธศาสนา. บัณฑิตวิทยาลัย : มหาวิทยาลัยมหาจุฬาลงกรณราชวิทยาลัย.

องค์การบริหารส่วนตำบลพะยอม. (ตุลาคม 2559). ข้อมูลประชากร. สืบค้นเมื่อ 4 กุมภาพันธ์ 2560, จาก <http://payom.go.th/public/communityinfo/data/index/menu/177>